

শিশু আলোচনী

শিশু-মঞ্জৰী

নৱম সংখ্যা

৫৬২ শঙ্কৰাব্দ : ডিচেম্বৰ ২০১০ চন



সম্পাদক

গোবিন্দ চন্দ্ৰ ডেকা

শ্ৰীমন্ত শঙ্কৰদেৱ সঙ্ঘ

মূল কাৰ্যালয় : নগাঁও (অসম)

২০১০ খ্ৰীষ্টাব্দ

SISU MANJARI : A Children Magazine of Srimanta Sankaradeva Sangha, published
by Sahitya Sakha Samittee for and behalf of Srimanta Sankaradeva Sangha :

December : 2010

Editor : Sri Gobinda Chandra Deka

Price Rs : 25.00

© **শ্রীমন্ত শঙ্কৰদেৱ সঙ্ঘ**

আয়োগ : ৫৬২ শঙ্কৰাব্দ : ডিচেম্বৰ'২০১০

প্ৰকাশক :

সাহিত্য শাখা সমিতি
শ্রীমন্ত শঙ্কৰদেৱ সঙ্ঘ

সাহিত্য শাখা সমিতি :

সভাপতি : শ্রীকৈলাস দাস
সম্পাদক : শ্রীজীৱকান্ত নাথ
সদস্যবৃন্দ : শ্রীগোবিন্দ চন্দ্ৰ ডেকা, সম্পাদক : 'শিশু-মঞ্জৰী'
ড° সুৰেশ চন্দ্ৰ বৰা, সম্পাদক : 'মহাপুৰুষ জ্যোতি'
শ্রীকমলা কান্ত বৰা, সম্পাদক : 'ডেকাগিৰী'
শ্রীহেমপ্ৰসাদ বৰা, সম্পাদক : 'প্ৰাচীৰ পত্ৰিকা'
শ্রীভবেন দুৱৰী
শ্রীনাৰায়ণ গগৈ
ড° জগত কলিতা

মূল্য : ২৫.০০ (পঁচিশ) টকা

ছপা সংখ্যা : ১,৫০০

প্ৰাপ্তিস্থান :

শ্রীমন্ত শঙ্কৰদেৱ সঙ্ঘৰ মূল কাৰ্যালয় : কলংপাৰ, নগাঁও
শ্রীমন্ত শঙ্কৰদেৱ সঙ্ঘৰ কাৰ্যালয় : ৰূপনগৰ, গুৱাহাটী
শ্রীমন্ত শঙ্কৰদেৱ সঙ্ঘৰ কাৰ্যালয় : যোৰহাট
শ্রীমন্ত শঙ্কৰদেৱ সঙ্ঘৰ কাৰ্যালয় : লখিমপুৰ
শ্রীমন্ত শঙ্কৰদেৱ সঙ্ঘৰ কাৰ্যালয় : গৌৰীপুৰ, ধুবুৰী
শ্রীমন্ত শঙ্কৰদেৱ সঙ্ঘৰ কাৰ্যালয় : ডিব্ৰুগড়
শ্রীমন্ত শঙ্কৰদেৱ সঙ্ঘৰ সকলো জিলা শাখাৰ কাৰ্যালয়

অঙ্কৰ বিন্যাস :

সত্যসন্ধা প্ৰেছ
শ্রীমন্ত শঙ্কৰদেৱ সঙ্ঘ
শঙ্কৰী সংস্কৃতি কেন্দ্ৰ, ৰূপনগৰ, গুৱাহাটী-৩২

মুদ্ৰণ :

মাতৃ অফ্‌ছেট প্ৰেছ,
হেদায়েৎপুৰ, গুৱাহাটী : ৭৮১০০৩

জয় গুৰু শঙ্কৰ



শ্ৰীমন্ত শঙ্কৰদেৱৰ সঙ্ঘ

শ্ৰীমন্ত
শঙ্কৰদেৱ
সঙ্ঘৰ
প
দা
ধি
কা
ৰ
ৰ
একলম



জয় গুৰু শঙ্কৰ

ধন্য কৰা তোমাৰ জীৱন

মৰমৰ শিশু
তোমাৰ হৃদয়
শাৰদীয় জোনৰ দৰে
অতি নিৰ্মল
তোমাৰ ওঁঠৰ
মধুৰ হাঁহিটিয়ে
আনে নমাই
আমাৰ হৃদয়ত
শান্তিৰ মহাখল
মাতৃ-পিতৃৰ তুমি
নয়নৰ মণি
অতি চেনেহৰ
ঘৰৰ সৌন্দৰ্য তুমি
যেন চিৰবসন্তৰ
কৰা বিদ্যার্জন
গঢ়া জীৱন
শিকা সজ আচৰণ
হোৱা নম্ৰ বিনয়ী
নম্ৰতাই চৰিত্ৰ-ভূষণ ;
মাতৃ-পিতৃয়ে দিব
নৈতিক জ্ঞান
ঐশ্বৰিক জ্ঞান
কৰিব প্ৰদান

কৰা গ্ৰহণ
আবাটে নাযাবা
কৰা ত্যাগ
দুষ্টৰ সং;
অনেক প্ৰতিভা আছে
তোমাতে লুকাই
কৰা তাৰ বিকাশ সাধন
হোৱা দুষ্কৃতি নাশনৰ
অৰ্থে
সংস্কৃতিবান;
মাতৃ-পিতৃৰ
দেশ আৰু সমাজৰ
হোৱা সম্পদ
নহ'বা নহ'বা আপদ
গুৰু শ্ৰীমন্ত শঙ্কৰদেৱৰ
আদৰ্শ মহান
তাৰেই ধন্য কৰা
তোমাৰ জীৱন
সাৰ্থক হ'ব তোমাৰ
মনুষ্য জীৱন
স্নেহাশীষ তোমালৈ
কৰিলোঁ প্ৰদান।■



জয় গুৰু শঙ্কৰ

সাম্প্ৰতিক সময়ত শিশু শিক্ষা, শিশু কল্যাণ, শিশুৰ ভৱিষ্যৎ সম্পৰ্কীয় বিষয়বিলাক অতিশয় চিন্তনীয় হৈ আহিছে। এহাতে অত্যাধুনিক শিক্ষাজগতৰ অভূতপূৰ্ব অৱদানে শিশু শিক্ষাৰ অধিক সম্প্ৰসাৰণ ঘটাইছে আনহাতে প্ৰকৃতি জগতৰ লগত সম্পৰ্ক ৰহিত পৰিৱেশ আৰু বাতাবৰণে এক অস্বাভাৱিক আৰু কৃত্ৰিম জগতৰ সৈতে শিশু মনৰ পৰিচয় ঘটাই মানৱিক পটভূমি কলুষিত কৰি তোলা হৈছে। জন্মোতে দেৱশিশু, অমৃতৰ সন্তান হিচাবে ভূমিষ্ঠ হোৱা শিশুসকলে স্বাভাৱিক প্ৰকৃতিৰে তথা শিশুমনৰ স্বাভাৱিক অনুসন্ধিৎসাবে ডাঙৰ-দীঘল হোৱাৰ পৰিৱেশ বৰ্তমান সমাজখনৰ পৰা অন্তৰ্হিত হৈছে।

বৰ্তমান সমাজ ব্যৱস্থাত পিতৃ-মাতৃ তথা অভিভাৱকৰ যান্ত্ৰিক জীৱন-যাত্ৰাই উঠি অহা প্ৰজন্মক নিঃসঙ্গতাৰ আৱৰ্তলৈ ঠেৰি দিছে। পিতৃ-মাতৃ উভয়েই জীৱিকাৰ সন্ধানত ব্যস্ত হোৱাৰ বাবে সন্তান-সন্ততি আলপৈচান তথা মৰম চেনেহৰ পৰা বঞ্চিত হৈছে; যিখিনি শিশুৰ বাবে অতি প্ৰয়োজনীয় শিশু মনত প্ৰতিদিনে জাগৃত নিত্য নতুন শিক্ষাসাধিনি দিবলৈ দায়িত্ব দিয়া হৈছে ঘৰত কাম কৰা অশিক্ষিত আৰু অনুপযুক্ত এজন কৰ্মচাৰীক। এনে ক্ষেত্ৰত পিতৃ-মাতৃৰ আশা নতুন প্ৰজন্মৰ জৰিয়তে কেতিয়াও সন্তুষ্ট হ'ব পাৰিব। শিশুসকলৰ বাবে যি নৈতিক আৰু মানৱতাৰ শিক্ষাৰ আধাৰত প্ৰয়োজন, সেই প্ৰয়োজন আজিৰ সমাজত পিতৃ-মাতৃয়ে পূৰণ কৰিবলৈ অপাৰগ। পৰৱৰ্তী স্তৰত শিশুসকল বিদ্যালয়ৰ কোঠাত আৱদ্ধ হৈয়ো সেই শিক্ষা লাভৰ সুযোগ নাপায়। কিয়নো বৰ্তমানৰ শিক্ষা ব্যৱস্থা এচাম লোকে ব্যৱসায়লৈ পৰ্যবসিত কৰা দেশা গৈছে। এক ব্যৱসায় আৰু এচাম লোকৰ জীৱিকাহে মাত্ৰ। এই সম্পৰ্কেও বিভিন্ন আলোচনা-সমালোচনা হ'বই লাগিছে। তেনেক্ষেত্ৰত

একাষাৰ



(ঘ)



জয় গুৰু শঙ্কৰ

বিদ্যালয়সমূহত লাভ কৰা আনুষ্ঠানিক শিক্ষা ব্যৱস্থাই শিশুসকলক এজন সুস্থ মানুহ গঢ়াৰ শিক্ষা প্ৰদানত ব্যৰ্থ হৈছে। তেনেক্ষেত্ৰত ঘৰেই শিশুৰ আচল শিক্ষাৰ ঠাই বুলি যিটো ধ্যান-ধাৰণাৰে শিক্ষাবিদসকলে মতামত দিছে তাৰ প্ৰকৃত্যৰ্থত কাৰ্য কৰিবলৈ পিতৃ-মাতৃসকল সচেতনতাৰে আগবাঢ়ি আহিব লাগিব। অৰ্থাৎ ঘৰখনক প্ৰকৃত্যৰ্থত এখন অনানুষ্ঠানিক শিক্ষাৰ কেন্দ্ৰ স্বৰূপে গঢ়িবলৈ চেষ্টা কৰিব লাগিব।

বৰ্তমান আমাৰ জাতীয় জীৱনৰ সমাজ ব্যৱস্থা মহাপুৰুষ-মহামানৱ আদি বিভিন্নজন গুণী-জ্ঞানীলোকৰ আশীষ ধন্য। এই সকলৰ আদৰ্শত যি প্ৰেম-প্ৰীতি, সাম্য-মৈত্ৰী, দয়া-ক্ষমা আদি মহৎ গুণৰ সমাহাৰ ঘটিছে আৰু তেৰাসকলে বাস্তৱ প্ৰয়োগৰ জৰিয়তে যি কৰ্তব্যৰ আদৰ্শ দেখুৱাই থৈ গৈছে- সেইখিনি পিতৃ-মাতৃ তথা অভিভাৱকসকলে শ্ৰদ্ধা ভক্তি সহকাৰে নিজৰ জীৱনত প্ৰথমে প্ৰয়োগ কৰিবলৈ চেষ্টা কৰিলে নাইবা অনুশীলন কৰিলে তেনে আদৰ্শ নতুন প্ৰজন্মলৈ সহজতে বিয়পি যাব।

জাতীয় জীৱনৰ ভাৱ-

থৈ বিশ্বায়নৰ ধুমুহাত

ধুমুহা বা-মাৰলীয়ে

স্থানত মজবুতকৈ দুৰ

নৈতিক প্ৰমূল

অভিভাৱকসকল সচে

গঢ়ি উঠিবই। এই প্ৰ

সঙ্ঘই বিভিন্ন পদক্ষে

কৰা এই 'শিশু-মঞ্জৰী

কাৰ্যত জড়িত সকলে

একাষাৰ





মৰমৰ মইনাইত!

মৰম ল'বাহঁক। বহু আশাৰে তোমালোকৰ বাবে 'শিশু-মঞ্জৰী' আলোচনীখন প্ৰকাশ কৰি উলিয়ালোঁ। আশা কৰো তোমালোকে ইয়াৰ প্ৰতিটো নিৰন্ধ, সাধুকথা, কবিতা আদি ভালদৰে পঢ়িবাহক। তোমালোকে জানা যে পঢ়নৰ পৰা দূৰৰ মানিক হাততে পোৱা যায়। এই বিশাল পৃথিৱীখনৰ প্ৰতিটোবস্তু, প্ৰতিজন মানুহে নিজ চকুৰে দেখাটো কেতিয়াও সম্ভৱ নহয়। সেইদৰে নিজ হাতে-কামে কৰি প্ৰতিটো বস্তুৰ বিষয়ে জ্ঞান অৰ্জন কৰাটোও সম্ভৱ নহয়। কিন্তু এই অসম্ভৱ কামটো কিতাপ পঢ়িয়ে সম্ভৱ কৰিব পাৰি। উদাহৰণ স্বৰূপে আমি কোনেও সাগৰৰ তলি দেখা নাই। কিন্তু কিতাপ পঢ়িয়ে আমি কোন মহাসাগৰত কি জীৱ আছে, কিমান দ'খাট আছে, মণি-মুকুতাবোৰ ক'ত পোৱা যায় ইত্যাদি কথাবোৰ জানিব পাৰো। সেয়েহে আমি সৰুৰে পৰা কিতাপ পঢ়াৰ অভ্যাস কৰিব লাগে। তদুপৰি ন-পুৰণি কিতাপ সংগ্ৰহ কৰা, কিতাবোৰ সুন্দৰকৈ সজাই-পৰাই থোৱা আদি অভ্যাস শিশু অৱস্থাতে কৰিব পাৰিলে ডাঙৰ হ'লে অধ্যয়নত বেমেজালি সৃষ্টি নহয়। অৱশ্যে এইটো ক'ব লাগিব যে এনে কাৰ্যই তোমালোকক সংস্কৃতিবান কৰি তুলিব।

তোমালোকে জানা যে মহাপুৰুষ শ্ৰীমন্ত শঙ্কৰদেৱ আৰু মাধৱদেৱে বহু কষ্ট আৰু ত্যাগ কৰি অসমীয়া জাতিক বিশ্ব মানৱৰ বুকুত উজ্জ্বল নক্ষত্ৰৰ ৰূপে সীপ্তিমান কৰি উঠিছিল। যাৰ বাবে আজি মহান অসমীয়া জাতিয়ে বিশ্বত নিজৰ পৰিচয় দিব পাৰিছে। কিন্তু অতি দুখৰ বিষয় যে, আজিও এই মহাপুৰুষ শ্ৰীমন্ত শঙ্কৰদেৱ আৰু মাধৱদেৱৰ সাহিত্য-সংস্কৃতি পালন কৰা নগৈছে। তেওঁলোকৰ নামত অনুষ্ঠান-প্ৰতিষ্ঠান পাতে, জন্মদিন, মৃত্যু তিথি আদিও উলহ-মালহেৰে পালন কৰি শ্ৰদ্ধা নিবেদন জনাই; কিন্তু মহাপুৰুষ শ্ৰীমন্ত শঙ্কৰদেৱৰ নীতি আদৰ্শ ভাগেই পালন নকৰে। সচাকৈ এইটো অতি পৰিতাপৰ বিষয়। কাৰণ ভাৰতবৰ্ষত হিংসাবৰ্জিত, ধৰ্মীয় শোষণ মুক্ত, উচ্চ-নীচ ভেদাভেদ নথকা এখন চিৰ-চেনেহী সমাজগঢ়াৰ পৰিকল্পনা কৰি মহাপুৰুষ দুজনাই সাহিত্য-সংস্কৃতিৰ সৃষ্টি কৰিছিল। গতিকে প্ৰকৃত অৰ্থত মহাপুৰুষ শ্ৰীমন্ত শঙ্কৰদেৱ আৰু মাধৱদেৱক শ্ৰদ্ধা জনাব বিচাৰিলে, তেওঁলোকৰ নীতি আদৰ্শ মানিব লাগিব। তেওঁলোকে দেখুৱাই



দিয়া পথেৰে আগুৱাই যাব লাগিব। কিন্তু তাৰ বাবে তোমালোক দৃঢ় হ'ব লাগিব। প্রকৃত্যৰ্থত মনৰ দৃঢ়তাইহে জীৱনৰ সাফল্য আনিব পাৰে। বহু সময়ত তোমালোকক তোমালোকৰ আত্মীয় নাইবা বন্ধুবৰ্গই লক্ষ্যভ্ৰষ্ট কৰিবলৈ চেষ্টা কৰিব পাৰে। বহুতো সস্তিয়া যুক্তি আৰু উদাহৰণ দি তোমালোকক মহাপুৰুষীয়া নীতি-আদৰ্শৰ পৰা কক্ষচ্যুত কৰিবলৈ চেষ্টা কৰিব পাৰে। কিন্তু এনেক্ষেত্ৰতো তোমালোকে মহাপুৰুষ শ্ৰীমন্ত শঙ্কৰদেৱ গুৰুজনাৰ নীতি-আদৰ্শ ৰক্ষা কৰিব পাৰিলেহে দৃঢ়তা থকাৰ পৰিচয় দিব পাৰিবা। আনৰ কথাত পতিয়ন গৈ লক্ষ্যভ্ৰষ্ট হ'লে তোমাৰ শ্ৰেষ্ঠত্ব প্ৰতিপন্ন নহয়; তোমাৰ নীতি আৰু আদৰ্শৰ দ্বাৰা আত্মীয় নাইবা বন্ধুবৰ্গক তোমাৰ পথলৈ আনিব পাৰিলেহে নিজৰ শ্ৰেষ্ঠত্ব প্ৰতিপন্ন কৰিব পাৰিবা। এনেক্ষেত্ৰত নিজৰ শ্ৰেষ্ঠত্ব প্ৰতিপন্ন কৰিব পাৰিলেহে জীৱন সাফল্য হ'ব।

মৰমৰ মই নাহঁত, এই সংখ্যাৰ 'শিশু-মঞ্জৰী' সজাওতে তোমালোকৰ নান্দনিক আনন্দ, নীতি শিক্ষা, স্বাস্থ্য আৰু খাদ্য সম্পৰ্কে কিছু সমল সন্নিবিষ্ট কৰিছোঁ। তোমালোকৰ অভিভাৱকসকলৰ বাবেও নিৰন্ধ সন্নিবিষ্ট কৰিছোঁ। যাতে তেখেতসকলে পঢ়ি তোমালোকৰ অভ্যাস আৰু চৰিত্ৰ গঠনত সহায় কৰিব পাৰে। অৱশ্যে এইয়া আমাৰ বৌদ্ধিক উত্তৰণৰ এক অক্লান্ত প্ৰয়াস মাথোন।

সদৌ শেষত যিসকল
উদ্দীপনা, দিহা-পৰামৰ্শ অ
প্ৰকাশ কৰা হ'ল; সেই
পদাধিকাৰ মাননীয় শ্ৰীক
মাননীয় শ্ৰীহৰিপ্ৰসাদ হা
জ্ঞাপন কৰিলো। সেইদৰে
সভাপতি মাননীয় শ্ৰীক
শ্ৰীজীৱকান্ত নাথ বাপদয়লৈ
অতি ব্যস্ততাৰ মাজতে অ
কৰাৰ বাবে সাহিত্য শা
আন্তৰিক কৃতজ্ঞতা থাকি
মেধিৰ লগতে তোমা
কৰিলোঁ ইতি

(ছ)



প্ৰবন্ধ শিতান

- খেলা-খুলাৰ মাজেৰে শিশুৰ ব্যক্তিত্ব বিকাশ : শ্ৰীৰামচন্দ্ৰ ডেকা/১
- শিৱসাগৰ দেখিলোঁ : শ্ৰীজীৱকান্ত নাথ/৪
- প্ৰাৰ্থনা : শ্ৰীভবেন দুৱৰী/৯
- মাজুলী আৰু বৰ্তমানৰ প্ৰৱ, প্ৰহ্লাদহঁতৰ কথাৰে : শ্ৰীবৰদা শইকীয়া/১২
- শিশুৰ বাবে প্ৰহ্লাদৰ উপদেশ : শ্ৰীদানেশ্বৰ চহৰীয়া/১৫
- শিশুৰ বৌদ্ধিক বিকাশ সম্পৰ্কত কিছু চিন্তা : শ্ৰীদ্বীপেন্দ্ৰ নাৰায়ণ কোঁৱৰ/১৭
- ভক্ত শিশুৰ আদৰ্শৰ মূল্যবোধ : শ্ৰীপৰাগজ্যোতি ডেকা/২০
- কালযৱন বধ : শ্ৰীবোধেশ্বৰ কাকতি/২৩
- কাৰবি ৰামায়ণ : চাবি আলুন : শ্ৰীবীৰেন্দ্ৰ কুমাৰ গৌহাই/২৫
- দুজনী বোৱাৰীৰ কাহিনী : শ্ৰীকিৰণ শইকীয়া বৰা/২৮
- মহাৰথী কৰ্ণ : শ্ৰীমামনি চলিহা/৩১
- বড়ো ভাষা শিকোঁ আহা (২) : শ্ৰীমহিমাময়ী কছাৰী/৩৩

কবিতা শিতান

- সোণময় শিশুকাল : শ্ৰীগীতাঞ্জলি হাজৰিকা/৩৫
- আশা : শ্ৰীনীলমণি বৰুৱা/৩৫
- বিড়ালীৰ বাণী : শ্ৰীবন্দনা দেৱী/৩৬
- ক্লান্ত নাৰিক মই : শ্ৰীপ্ৰিয়লতা বৰ্মন/৩৭
- ক্ৰৌ খুটি 'আমায়-নি-টো হক' : শ্ৰীযত্না ৰাভা/৩৭
- পৃথিৱী : শ্ৰীনৰনাৰায়ণ ডেকা/৩৮
- ধবংস লীলা : শ্ৰীমীনা শইকীয়া/৩৮
- আহ্বান : শ্ৰীসাৱিত্ৰী কলিতা বৰগিৰা/৩৮
- শঙ্কৰদেৱৰ দেশত : শ্ৰীমীনা শইকীয়া/৩৯
- হিতোপদেশ : শ্ৰীপুলুমা/৩৯
- তৰা : শ্ৰীঅঞ্জলি ডেকা/৪১
- মোৰ মন যায় : শ্ৰীমীনা শইকীয়া/৪১
- পখিলা : শ্ৰীজানমণি হাজৰিকা/৪১

স্বাস্থ্য শিতান

- গেষ্ট্ৰিক : কাৰণ আৰু প্ৰতিৰোধ : ডাঃ ভূৱন ভূঞা/৪২
- মাদক দ্ৰব্য আৰু তামোল-পাণ : শ্ৰীপ্ৰণবীকা ডেকা/৪৫
- মহাকাশৰ উপযোগী খাদ্য : মিঠা আলু : শ্ৰীৰেখাৰাণী ডেকা/৪৬
- ছজিনাৰ ঔষধি গুণ : শ্ৰীগোবিন্দ চন্দ্ৰ ডেকা/৪৭



খেলা-ধূলাৰ মাজেৰে শিশুৰ ব্যক্তিত্ব বিকাশ

শ্ৰীৰামচন্দ্ৰ ডেকা

ধূলি-বালিয়েই শৈশৱ। সেয়ে সন্তানক মুক্তভাৱে ধূলি-বালি আৰু প্ৰাকৃতিক পৰিৱেশৰ লগত আপোন মনে খেলিবলৈ দিয়াটো উচিত। যান্ত্ৰিক যুগত আমাৰ সন্তানবোৰকো যান্ত্ৰিকতাৰ মাজলৈ ঠেলি নিদি কিছু সময় মুকলি আকাশৰ তলত খেলা-ধূলা কৰিবলৈ সুযোগ-সুবিধা দিলে নিজকে ভৱিষ্যতৰ বাবে উপযুক্ত কৰি গঢ় দিবলৈ শিশুৱে বহুখিনি কথাই আয়ত্ত কৰিব পাৰে। খেলা-ধূলাৰ জৰিয়তে এটি শিশুৱে এখন সমাজক নেতৃত্ব দিয়াৰ জ্ঞান, সাংগঠনিক দক্ষতা, পাৰস্পৰিক বুজা-পৰাৰ ভাৱ-ধাৰা, ভৱিষ্যত জীৱন গঢ় দিয়া, আনৰ প্ৰতি সহানুভূতিশীল হোৱা, সমভাৱাপন্ন হোৱা আদি গুণসমূহ আয়ত্ত কৰি ল'ব পাৰে।

কিন্তু দুখৰ বিষয় যে, আজিৰ অধিকাংশ শিশুৱে মুকলিমূৰীয়া পৰিৱেশত শৈশৱৰ খেল-ধেমালি, আকাশ-বতাহ, প্ৰাকৃতিক সৌন্দৰ্য উপভোগ কৰাৰ সুযোগ নোপোৱা হৈছে। হেৰাই যাব ধৰিছে মনোমোহা প্ৰকৃতিৰ লগত মধুৰ সম্পৰ্ক। বৰ্তমান সময়ত বহু ক্ষেত্ৰত চুবুৰীয়াৰ লগত আপোনা-পাহৰা হৈ খেলা-ধূলা কৰাৰ আনন্দ আজিৰ শিশুৰ বাবে কল্পনাভীত হৈ পৰিছে। বহু ক্ষেত্ৰত সমাজ ব্যৱস্থাৰ পৰিৱৰ্তন ঘটিছে। সমাজত কলুস কালিমাই চানি ধৰিছে। অন্ধবিশ্বাসে আৱৰি ধৰিছে। ফল স্বৰূপে এনে

সমাজ ব্যৱস্থাত পৰি বহুতো মাক-দেউতাকে শিশুক কেৱল নিজৰ লগতে ৰখা, বিদ্যালয়ৰ কিতাপ-বহীৰ মাজত আৱদ্ধ ৰাখি, চৌপাশৰ জগতখনৰ পৰা বিচিন্ন কৰি ৰখাৰ বাবে ঐক্যবদ্ধ, সহানুভূতিশীল, দয়া-মৰম, স্নেহ, আন্তৰিকতা আদি মহৎ গুণৰাজি পাহৰি যাবলৈ ধৰিছে।

শিশুক সকলো সময়তে অনুশাসনৰ গঞ্জীৰ মাজত নাৰাখি সিহঁতৰ স্বভাৱজাত, অনুভূতি, অধিক জনাৰ স্পৃহাক অভিভাৱসকলে উৎসাহিতহে কৰিব লাগে। আমি জানো যে, 'মানুহ সমাজ প্ৰিয় প্ৰাণী।' আমি নজনাকৈয়ে শিশুৱে অত্যাধিক সুৰক্ষা আৱেস্তনীৰ পৰা মুক্ত হ'বলৈ নীৰৱে প্ৰচেষ্টা চলাই থাকে, সেইদৰে আমি নজনাকৈ সিহঁত হৈ পৰে স্বভাৱ চৰিত্ৰ উচ্ছৃংখল, খেয়ালী আদি স্বভাৱৰ।

শিশুৰ ব্যক্তিত্ব গঢ় দিয়াত খেলাৰ পৰিৱেশ অতি প্ৰভাৱশীল। মেডাম মণ্টেশ্বৰী, ফৰেল, ড° ৰাধাকৃষ্ণ আদি বিশ্ববিখ্যাত শিক্ষাবিদসকলে শিক্ষাদানত খেলাৰ পৰিৱেশ সৃষ্টি কৰি ল'বলৈ আৰু শিক্ষাদান পদ্ধতিৰ ওপৰত অধিক গুৰুত্ব আৰোপ কৰিবলৈ পৰামৰ্শ প্ৰদান কৰিছিল। বিদ্যালয়ৰ প্ৰতি শিশু মন আকৃষ্ট কৰাত খেলা-ধূলাই বিশেষভাৱে আকৰ্ষণ কৰে। খেলা-ধূলাৰ মাজেৰে শিশুৱে অনুভৱ কৰে মনৰ ভাৱ প্ৰকাশৰ আনন্দ। বৰ্তমানে সময়ত দেখা গৈছে বহুতো

পিতৃ-মাতৃয়ে শিশুটিৰ ৰুচি-অভিৰুচিৰ প্ৰতি লক্ষ্য নাৰাখি কেৱল প্ৰতিযোগিতাৰ যুগ বুলি শিশুৰ কোমল মনত ৰাপ নথকা কিছুমান বিষয় জাপি দিয়ে। নিজৰ সন্তানে পঢ়া-শুনা কৰি যোৱাৰ লগতে নাচ-গান, খেলা-খুলা, অভিনয় আৰু বিভিন্ন ধৰণৰ প্ৰতিযোগিতা আদি আনুসঙ্গিক বহুকেইটা বিষয়ত বিচক্ষণতা দেখুৱাৰ আশাত নামভৰ্তি কৰাই দিয়ে। যাৰ ফলত শিশুটিয়ে মুকলি মূৰীয়াকৈ খেলা-খুলা কৰিবলৈ তিলমানো সময় নাপায়গৈ। মুঠতে অভিভাৱকৰ মতে পাৰকেই বা নোৱাৰকেই মাত্ৰ বগাব লাগে সফলতাৰ জখলা। শেষত বহু ক্ষেত্ৰত দেখা যায় ইয়াৰ এটাও সম্পূৰ্ণ নহয়গৈ।

এটি শিশুক অদূৰ ভৱিষ্যতৰ বাবে ন্যায়নিষ্ঠ আৰু নৈতিকভাৱে পূৰ্ণাংগ সামাজিক অনুষ্ঠান হিচাপে গঢ়ি তোলাত বুদ্ধি, বিবেচনা সহযোগিতা আগবঢ়াব লাগে সঁচা, তথাপিও শিশুটিক নিজাববীয়াকৈ নিজৰ যুক্তিখিনিক উপযুক্তভাৱে ব্যৱহাৰ কৰিবলৈ সুযোগ সুবিধা দিয়াটো একান্তই প্ৰয়োজন।

শিশুৱে নিজৰ পৰিসীমা আৰু আয়ত্তৰ ভিতৰত বিচাৰে মুক্ত পৰিৱেশ আৰু স্বাধীনতা। উপযুক্ত পৰিৱেশ পালে শিশু অৱস্থাত বুদ্ধিৰ বিকাশ হয় অতি ক্ষীপ্ৰ গতিত। প্ৰতিটো শিশুৱে থাকে অন্তৰ্নিহিত প্ৰতিভা আৰু যোগ্যতা। এইখিনিৰ আলমত বয়স অনুসৰি আগবাঢ়ি যাব পৰা উপযুক্ত পৰিৱেশ দিব পাৰিলেহে এটি শিশুৰ ভৱিষ্যত আশানুৰূপ বিকাশ ঘটিব।

বৰ্তমান সময়ত শিশুৰ জগতখনতো আধুনিকতাৰ চাপ আৰু অত্যধিক ব্যস্ততাৰ ফলত মুকলি আকাশৰ তলত আপোন পাহৰা হৈ

খেলিবলৈ সময়ৰ অভাৱ। শিশুৰ বৌদ্ধিক উৎকৰ্ষ সাধনত গুৰুত্ব দিয়াৰ প্ৰয়োজন আছে। যান্ত্ৰিক যুগত টি.ভি., কম্পিউটাৰ, ভিডিঅ' গেম আদিয়ে আৱদ্ধ কৰি ৰখাৰ ফলত শিশুৰ ব্যক্তিত্ব গঠন আৰু আনন্দদায়ক খেলা-খুলাৰ সময় নদীৰ সোঁতত বিলীন হোৱাৰ উপক্ৰম হৈছে। বৰ্তমানৰ সময়টোৱেই হৈছে যান্ত্ৰিক। সেয়ে আমাৰ সমাজ ব্যৱস্থা আৰু আমাৰ ভৱিষ্যৎ প্ৰজন্মবিলাক যান্ত্ৰিকতাৰ পৰশ লাগি যাতে যন্ত্ৰবৎ হৈ নাযায় তালৈ সকলোৱে বিশেষভাৱে লক্ষ্য ৰখাৰ অতি প্ৰয়োজন আছে। এটি শিশুৰ বিকাশৰ বাবে যেনেদৰে উপযুক্ত পৰিৱেশ ধৰ্মীয় উপাদান লাগে; ঠিক তেনেকৈ মানসিক দিশটোৰ প্ৰতিও আমি অৱহেলা কৰা অনুচিত।

গাত ধূলি-বালি, বোকা লাগি বেমাৰ আজাৰ আদি হোৱাৰ ভয়ত অনবৰতে জোতা-চেণ্ডেল পিন্ধাই কোঠাৰ ভিতৰতে আৱদ্ধ কৰি নাৰাখি মাজে সময়ে বোকা-পানীও গৰকিবলৈ দিব লাগে। শিশুসকলক সামাজিক পৰিৱেশৰ বিভিন্ন পৰিস্থিতিৰ মুখামুখি হ'বলৈও দিব লাগে। সামাজিক পৰিৱেশৰ বিষয়ে ল'ৰা-ছোৱালী সকলে নজনাকৈ থাকিলে সমস্যাৰ সমাধান কৰিবলৈ অপাৰগ হৈ থাকিব। এই ক্ষেত্ৰত গুৰুত্বপূৰ্ণ কথাটি হ'ল দৈহিকভাৱে সক্ৰিয় হ'লেহে মানসিকভাৱে সক্ৰিয় হ'ব পাৰিব। মুকলি মূৰীয়াকৈ খেলিবলৈ নাপালে শিশুৰ ব্যক্তিত্ব বিকাশত বাধাৰ সৃষ্টি হয়। শিশুৰ এই ব্যক্তিত্ব বিকাশত অভিভাৱক তথা সমাজ ব্যৱস্থা কেতিয়াও বাধাৰ প্ৰাচীৰ হিচাপে থিয় দিব নালাগে। শিশুৱে ভাল পায় প্ৰতিযোগিতামূলক পৰিৱেশ আৰু এনে মুকলিমূৰীয়া পৰিৱেশৰ

প্রতিযোগিতাত খেলাৰ আনন্দই শিশুৰ মানসিক, শাৰীৰিক এই দুয়োটা দিশ সফল হয়। শিশুৰে খেলা-খুলাৰ মাজেৰে আহৰণ কৰে নানান ব্যৱহাৰিক অভিজ্ঞতা। তদুপৰি সৃজনীত সহায় কৰে। খেলা-খুলাৰ জৰিয়তেই শিশুৰে দায়িত্ববোধ, সুশৃঙ্খলাবোধ, অধ্যৱসায়, নেতৃত্ব, ধৈৰ্য, সাহস আৰু এটি সজ মনৰ অধিকাৰী হৈ

প্ৰতি যোগী
মনোভাৱ আদিৰ
প্ৰয়োজনীয়
গুণৰাজি আয়ত্ত
কৰিবলৈ সক্ষম
হয়। শিশু মনৰ
স্বাধীনতা খেলা-
খুলাৰ মাজতেই
প্ৰকাশ পায়।
তদুপৰি স্বতন্ত্ৰতা
আৰু মুক্ত
পৰিৱেশত শিশুৰে
লাভ কৰে অনাবিল

আনন্দ, অনুভূতি আদি বিকাশৰ সুযোগ। আনহাতে এটি শিশু ডাঙৰ হৈ অহাৰ লগে লগে দেখা দিয়া কিছুমান বিৰূপ আচৰণ, ভীতি বিহুল, কাকো নমনা, অন্ধবিশ্বাস, খং-ৰাগ আদি কথাবোৰ আৱদ্ধ পৰিৱেশৰ প্ৰভাৱ বুলি মনোবিজ্ঞানীসকলে ঠাৱৰ কৰিছে।

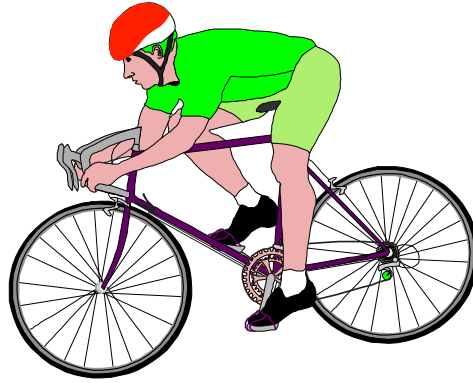
শিশুৰ চৰিত্ৰ বিকাশত পৰিয়ালৰ ভূমিকাই আটাইতকৈ গুৰুত্বপূৰ্ণ। এই ক্ষেত্ৰত পৰিয়ালৰ আন আন সদস্যসকলৰ তুলনাত মাতৃ গৰাকীৰ ভূমিকা অধিক সক্ৰিয় হোৱা উচিত। কিয়নো শিশুৰে মাতৃ গৰাকীৰ লগতেই অধিক সময়

কটায়। সেয়ে প্ৰথমে মাক আৰু পিছতহে দেউতাকৰ লগত খেলিব বিচাৰে। দিনটোৰ অতি ব্যস্ততাৰ মাজতো কিছু সময় উলিয়াই শিশুটিৰ লগত খেলিব লাগে। অৱশ্যে এনে কাৰ্যত বহুতে মিছামিছি সময় খৰচ আৰু অযথা অমূলক বুলি ভাৱে। ই কিন্তু শিশুৰ বাবে ক্ষতিকাৰক। তেনে ভাৱ অনাৰ বিপৰীতে শিশুক কিছুসময় দিলে ই

শিশুটিৰ সফল
মানসিক বিকাশত
যথেষ্ট সহায়
কৰে। সাধাৰণতে
দেখা যায় যে, এই
কাৰ্যক বহুতো
মাতৃয়ে আমনিবোধ
কৰে।

আমি এইটো
জনা উচিত যে,
অকল পুথিগত
শিক্ষাৰে এটি
শিশুৰ জীৱন গঢ়

দিব নোৱাৰা। এটি শিশুৰ বাবে, দেশৰ বাবে বা দহকোটিৰি গঢ় দিবলৈ হ'লে পাঠ্যপুথিৰ ক্ষেত্ৰত খেলা-খুলাও অন্যতম উপায়। কিন্তু ইতিমধ্যেই বিদ্যমান যে, আমাৰ গাঁৱলীয়া সমাজত আছে নে এনে উপযুক্ত খেলৰ পৰিৱেশ তথা প্ৰস্তুতি? চৰকাৰী আঁচনি যোগান পায় তামাৰ গাঁওখনৰক। ইয়াৰ বাবে আমাৰ সমাজ ব্যৱস্থাই প্ৰধানত জগৰীয়া যদিও অভিভাৱক তথা পিতৃ-মাতৃৰ দায়িত্বও অপৰিসীম নিজৰ শিশুটিক ভৱিষ্যতৰ বাবে উপযুক্ত কৈ গঢ় দিয়াৰ বাবে। ■■



শিৱসাগৰ দেখিলোঁ

শ্ৰীজীৱকান্ত নাথ

তোমালোক সকলোৱে বুৰঞ্জী প্ৰসিদ্ধ ঠাই শিৱসাগৰৰ নাম শুনিছাহঁক। বহুতে আকৌ দেখিছাও। মইও দেখিছিলোঁ। আকৌ এবাৰ ভালদৰে চোৱাৰ সৌভাগ্য হৈছিল। মৰিগাঁও মহাবিদ্যালয়ৰ কেইজনমান ছাত্ৰ-ছাত্ৰীৰ লগত ২০০৯ চনৰ ২৪ ডিচেম্বৰৰ পৰা প্ৰায় এক সপ্তাহ শিৱসাগৰ ভ্ৰমণ কৰিছিলোঁ। ছাত্ৰ-ছাত্ৰী কেইজন আছিল- কৃষ্ণ, গণেশ, জুৰি, সুলেখা, পিংকী, অৰ্চনা, দীপা আৰু আৰিফা। শিৱসাগৰ ভ্ৰমণ কৰোঁতে এওঁলোকেও মোক বহুতো তথ্য সংগ্ৰহ কৰাত সহায় কৰিছিল। শিৱসাগৰ চোৱাৰ পূৰ্বে আমি তিনিদিন শঙ্কৰী সংস্কৃতিৰ প্ৰাণকেন্দ্ৰ মাজুলীও চাইছিলোঁগৈ। মাজুলী চাইও আমাৰ বহুতো অভিজ্ঞতা হৈছিল। অৱশ্যে মাজুলীৰ কথা তোমালোকক পিছত কেতিয়াবা কম।

শিৱসাগৰ জিলা প্ৰৱেশ কৰাৰ দিনা প্ৰথমে আমি গৌৰীসাগৰত সোমাইছিলোঁ। তাত আহোম ৰজাই খন্দোৱা প্ৰকাণ্ড পুখুৰী আৰু দ'ল-দেৱালয় চালোঁ। গৌৰীসাগৰৰ ওচৰতে ৰাষ্ট্ৰীয় ঘাইপথৰ ওপৰত থকা নামদাঙৰ শিলৰ সাঁকো চাইছিলোঁ। শিলৰ সাঁকো চাবৰ বাবে গাড়ীৰ পৰা নামি দলঙৰ তললৈ গৈ আমি ভালদৰে নিৰীক্ষণ কৰি হতবাক হৈছিলোঁ; কিয়নো এই সাঁকোডাল এটা প্ৰকাণ্ড শিলেৰে নিৰ্মাণ কৰা। এই বিষয়ে তোমালোকক বহলাই নকওঁ। কেৱল শিৱসাগৰ

নগৰ চাই কি কি দেখিলোঁ, আমাৰ কেনে অভিজ্ঞতা হ'ল সেই বিষয়েহে অলপ বহলাই কমহঁক।

অসমৰ বুৰঞ্জী প্ৰসিদ্ধ ঠাইসমূহৰ ভিতৰত শিৱসাগৰ অন্যতম। শিৱসাগৰ নগৰৰ প্ৰাচীন নাম ৰংপুৰ। শিৱসাগৰ বা ৰংপুৰক কলধুপাৰ বুলিও জনা যায়। এইখন শিৱসাগৰৰ পৰাই একালত আহোম ৰজাই অসমৰ শাসন কাৰ্য চলাইছিল। শিৱসাগৰ নগৰ দিখৌ নদীৰ পাৰত অৱস্থিত। এইখিনিতে তোমালোকক কৈ থওঁ যে কেৱল শিৱসাগৰেই নহয়— অসমৰ প্ৰায়বোৰ চহৰেই নদীৰ পাৰতে অৱস্থিত। দিখৌ নৈখন নগা পাহাৰৰ পৰা ওলাই ব্ৰহ্মপুত্ৰত পৰিছে। ব্ৰহ্মপুত্ৰ আৰু দিখৌ নৈৰ সংযোগ স্থলতেই আজান ফকীৰৰ সমাধি স্থল। আমাৰ অৱশ্যে তালৈ যোৱা নহ'ল। শিৱসাগৰ চোৱাৰ প্ৰথম দিনা আমি শিৱসাগৰৰ প্ৰকাণ্ড পুখুৰীটোৰ পৰাত উপনীত হৈছিলোঁগৈ। প্ৰথমে গাড়ীৰে পুখুৰীটোৰ চাৰিওফালে এপাক মাৰিছিলোঁ। ইমান ডাঙৰ আৰু ধুনীয়া পুখুৰীটো দেখি মোৰ লগত যোৱা ছাত্ৰ-ছাত্ৰী কেইজনে আশ্চৰ্য প্ৰকাশ কৰাই নহয়, আনন্দত আত্মহাৰাও হৈ পৰিছিল। পুখুৰীটোৰ এটা পাৰত শিৱদ'ল, বিষুদ'ল আৰু দেৱীদ'ল অৱস্থিত। দ'ল থকা একেটা পাৰতেই শিৱসাগৰ জিলাৰ আদালত দেখিবলৈ পাইছিলো।

আদালতৰ সমুখত আহোম ৰজাৰ দিনত নিৰ্মিত আৰু ব্যৱহৃত কেইবাটাও বৰটোপ আমি দেখিবলৈ পাইছিলোঁ। পুখুৰীটোৰ আন এটা পাৰত আছে টাই যাদুঘৰ। এই যাদুঘৰত আহোম ৰজাৰ দিনৰ বিভিন্ন বাচন-বৰ্তন, সাজ-পোছাক, আ-অলংকাৰ, ঘৰত ব্যৱহাৰ কৰা সাঁজুলি আদি সেই যুগৰ বহুতো মূল্যবান সামগ্ৰী। পুখুৰীটোৰ আন এটা পাৰত আমি দেখিবলৈ পাইছিলো শিৱসাগৰ জিলাৰ জিলা কাৰাগাৰ। মুঠৰ ওপৰত পুখুৰীটোৰ চাৰিওটা পাৰ পুৰণি আৰু বৰ্তমান যুগৰ বিভিন্ন কীৰ্তিচিহ্ন আৰু কাৰ্যালয় আদিৰে পৰিপূৰ্ণ।

এই পুখুৰীটো কোনে খন্দাইছিল সেই বিষয়ে তোমালোকে বুৰঞ্জী পঢ়িলে ভালদৰে জানিব পাৰিবা। মই তোমালোকক চমুকৈ ইয়াত কওঁ বাৰু। ১৬৫৫-৫৬ শকত স্বৰ্গদেউ শিৱসিংহৰ দ্বিতীয় পত্নী অম্বিকা কুঁৱৰীয়ে এই পুখুৰীটো খন্দোৱাই তাৰ পাৰতে দৌল তিনিটা নিৰ্মাণ কৰাইছিল। ইমান ডাঙৰ পুখুৰী কাৰণে বৃটিছৰ লগত অহা কিছুমান ভাৰতীয় লোকে পুখুৰীটোকে সাগৰ বুলি কৈছিল। সেয়েহে শিৱপুৰৰ (শিৱসাগৰৰ পূৰ্বৰ নাম) ঠাইত ঠাইখনৰ নাম শিৱসাগৰ নামে জনাজাত হৈ পৰিছিল।

শিৱসাগৰ পুখুৰীৰ পাৰত থকা শিৱদ'ল অসমৰ দ'লসমূহৰ ভিতৰতেই ওখ। দ'লটো ১২০ হাত ওখ আৰু বহল হ'ল ১৩০ হাত। শিৱদ'লৰ কাষতে অৰ্থাৎ পূব দিশত থকা দ'লটোৰ নাম বিষ্ণুদ'ল। বিষ্ণুদ'ল শিৱদ'লতকৈ সৰু। ইয়াৰ উচ্চতা ৪০ হাত আৰু বহল ৮০ হাত। শিৱদ'লৰ পশ্চিম দিশত আৰু এটা দ'ল

আছে। এইটো দ'লৰ নাম দেৱীদ'ল। ইয়াৰ উচ্চতা ৪০ হাত আৰু মেৰে ৮০ হাত। তিনিওটা দ'লেই শিৱসাগৰ পুখুৰীটোৰ পাৰত শোভাবৰ্দ্ধন কৰি অসমৰ প্ৰাচীন গৌৰৱ অক্ষুণ্ণ ৰাখিছে।

এইখন শিৱসাগৰ বিষয়ে তোমালোকক আৰু অলপ কথা কওঁ বাৰু। শিৱসাগৰে অসমীয়া জাতি আৰু সংস্কৃতিৰ কাৰণে বহুক্ষেত্ৰত অগ্ৰণী ভূমিকা পালন কৰি আহিছে। অসমৰ প্ৰথমখন বাতৰি কাকত 'অৰুণোদই' ১৮৪৬ চনত মিছনেৰীসকলে এইখন শিৱসাগৰৰ পৰাই প্ৰকাশ কৰিছিল। শিৱসাগৰতেই অসম সাহিত্য সভাৰ প্ৰথমখন অধিবেশন ১৯১৭ চনত ৰায়বাহাদুৰ পদ্মনাথ গোহাঞি বৰুৱাৰ সভাপতিত্বত অনুষ্ঠিত হৈছিল। অসম সাহিত্য সভাৰ কেইবাজনো সন্মানীয় সভাপতি এইখন শিৱসাগৰৰে সুসন্তান। তেওঁলোক হ'ল— ড° ময়িদুল ইছলাম বৰা, বনফুলৰ কবি যতীন্দ্ৰনাথ দুৱৰা, শিক্ষাবিদ পদ্মধৰ চলিহা, ডিম্বেশ্বৰ নেওগ (ডিম্বেশ্বৰ নেওগ শ্ৰীমন্ত শঙ্কৰদেৱ সঙ্ঘৰ পদাধিকাৰো আছিল), ড° মহেশ্বৰ নেওগ (উল্লেখযোগ্য যে ডিম্বেশ্বৰ নেওগ আৰু মহেশ্বৰ নেওগ ককাই-ভাই), ড° মহেন্দ্ৰ বৰা, নিৰ্মলপ্ৰভা বৰদলৈ, বীৰেন বৰকটকী আৰু বুৰঞ্জীবিদ ড° লীলা গগৈ। এইখিনিতে তোমালোকক এটা কথা কওঁ যে ড° ময়িদুল ইছলাম বৰা লণ্ডনৰ পৰা ডক্টৰেট উপাধি লাভ কৰোঁতা প্ৰথমগৰাকী অসমীয়া। ভাষাৰ ওজা হেমকোষ অভিধান প্ৰণেতা হেমচন্দ্ৰ বৰুৱাৰ ঘৰো শিৱসাগৰতে আছিল। তোমালোকে এইটো কথাও নিশ্চয় জানা যে বৰ্তমান আমাৰ অসমীয়া মান্যভাষাটোও শিৱসাগৰ অঞ্চলৰ ভাষাৰ আৰ্হিত গঢ় লোৱা।



মুঠৰ ওপৰত, আহোম ৰাজত্বৰ পৰা বৰ্তমান আধুনিক কাললৈকে শিৱসাগৰে বিভিন্ন দিশত বিশেষ ভূমিকা পালন কৰি আহিছে।

শিৱসাগৰ চোৱাৰ পিছত আমি শিৱসাগৰ নগৰৰ দক্ষিণে থকা বংপুৰ নগৰলৈ গৈছিলোঁ। বংপুৰ নগৰৰ প্ৰাচীন নাম আছিল মেটেকা। বংপুৰ নগৰত আমি বংঘৰ, তলাতল ঘৰ, জয়সাগৰ পুখুৰী আৰু দৌল, পুখুৰীৰ পাৰত থকা শিৱসাগৰ মহাবিদ্যালয় আদি চাই বহু অভিজ্ঞতা আৰু আনন্দ উপভোগ কৰিছিলোঁ। জয়সাগৰ পাৰ হৈ ট্ৰাঙ্ক ৰোডৰ বাওঁ কাষতে ৰঙা ইটাৰ চালে চকুৰোৱা বংঘৰটো দেখিবলৈ পাইছিলোঁ। ১৭৪৬ শকত স্বৰ্গদেউ প্ৰমত্ত সিংহই এই বংঘৰটো সজাইছিল। বংঘৰত বহিয়েই আহোম স্বৰ্গদেউসকলে ম'হ যুঁজ, হাতী যুঁজ, শেন যুঁজ আদি চৰাই-চিৰিকটি, জীৱ-জন্তুৰ খেল উপভোগ কৰিছিল।

তোমালোকক জনাই থওঁ যে প্ৰমত্ত সিংহই স্থায়ীভাৱে নিৰ্মাণ কৰা বংঘৰৰ প্ৰথম আৰ্হি আছিল স্বৰ্গদেউ ৰুদ্ৰসিংহৰহে। ৰুদ্ৰসিংহই এইখন ৰূপহী পথাৰতে প্ৰথমে শালকাঠৰ চাংঘৰ সাজি জীৱ-জন্তুৰ খেল চাইছিল। বৰ্তমান এইবোৰ খেল নাই যদিও বংঘৰৰ আগফালে ফুলনিৰ উদ্যানত থকা খেলা-খুলাৰ সঁজুলিত খেলাৰ সুবিধা আছে। বংঘৰৰ বাকৰিত খেলা-

খুলা কৰি আমি সোমাই পৰিছিলোঁ তলাতলঘৰৰ বাকৰিত। বংঘৰৰ পূবফালেদি থকা পথেদি আমি তলাতলঘৰত প্ৰৱেশ কৰিছিলোঁ। এই পথটোক পানী দুৱাৰ ৰূপে জনা যায়। তলাতললৈ সোমাবলৈ আৰু দুটা পথ আছে। ইয়াৰে দক্ষিণৰ দুৱাৰক বৰদুৱাৰ আৰু পশ্চিমৰ দুৱাৰখনৰ নাম ন-দুৱাৰ। এইবোৰ আহোম ৰজাৰ দিনৰে নাম। এতিয়া পকী পথেৰে গাড়ী-মটৰ চলাই সকলোৱে দপদপাই ঘূৰি মেলি ফুৰাত একো সমস্যা নাই।



এই তলাতলঘৰটো সাতমহলীয়া। তলাতলঘৰৰ

মাটিৰ ওপৰত চাৰি মহলা আৰু মাটিৰ তলত তিনি মহলা আছিল। বংঘৰৰ দৰে এই ভৱনটি অক্ষত অৱস্থাত নাই। ওপৰৰ অংশবোৰ ভগা-ছিগা অৱস্থাত পৰি আছে। এতিয়া ঘৰৰ ওপৰত বলখেল খেলিব পৰা এখন বহল চোতাল। মাটিৰ তলৰ তিনি মহলাত এতিয়া সোমাব নোৱাৰি। এইবোৰ কেতিয়াবাই বন্ধ কৰি দিছে বুলি আমি জানিব পাৰিছিলোঁ। তলৰ মহলাৰ পৰা মাটিৰ তলেদি দুটা সুৰঙ্গ আছিল বুলি জনা যায়। এটা সুৰঙ্গেদি দিখৌ নদী পাব পাৰি আৰু আনটো সুৰঙ্গেদি গড়গাঁৱৰ কাৰেংঘৰলৈ যাব পাৰি। শত্ৰুপক্ষৰ পৰা সাৰিবৰ বাবে ৰজাই এইবোৰ গোপন পথ নিৰ্মাণ কৰাইছিল বুলি জনা যায়। কাৰেংঘৰৰ চাৰিওফালে ৰজাই বৃহৎ গড় বন্ধাইছিল আৰু গড়ৰ কাষে কাষে খাটৈ খান্দি নগৰখন সুৰক্ষিত কৰি ৰাখিছিল। বৰ্তমান দুটামান দিশত গড়ৰ কিছু অংশ আমি দেখিবলৈ পাইছিলো। বাকী দিশৰ গড়বোৰ কালে গ্ৰাস কৰি পেলাইছে। অ’ তোমালোকক এই কাৰেং ঘৰটো কোন ৰজাৰ দিনত নিৰ্মাণ কৰা হৈছিল সেইকথা ক’বলৈ পাহৰিয়েই আছিলোঁ নহয়। স্বৰ্গদেউ ৰাজেশ্বৰ সিংহই ১৭৬৫ খৃষ্টাব্দত এই সাতমহলীয়া তলাতল ঘৰটো নিৰ্মাণ কৰাইছিল।

আমি তলাতলঘৰ চোৱাৰ পিছত জয়সাগৰ পুখুৰীৰ পাৰত থকা আহোম ৰজাৰ কীৰ্তিচিহ্ন কিছুমানো চাইছিলোঁ। জয়সাগৰ পুখুৰীটোৰ মাটিৰ পৰিমাণ ১১৭ পুৰা। মাত্ৰ ৪৫ দিনৰ ভিতৰত এই পুখুৰীটো খন্দোৱা হৈছিল। বৰ্তমান জয়সাগৰ পুখুৰীৰ পাৰতে অৱস্থিত শিৱসাগৰ মহাবিদ্যালয়। ইয়াৰ বাহিৰেও বিভিন্ন অনুষ্ঠান-প্ৰতিষ্ঠান জয়সাগৰ পুখুৰীৰ পাৰত আমি

দেখিবলৈ পাইছিলোঁ।

আমি শিৱসাগৰৰ পৰা আহোম ৰজাৰ অন্য এখন ৰাজধানী গড়গাঁৱলৈও গৈছিলোঁ। গড়গাঁও নাজিৰা নগৰৰ কাষতে। গড়গাঁৱতেই আহোম স্বৰ্গদেউসকলৰ ৰাজধানী দীঘলীয়া সময়ৰ বাবে আছিল। গড়গাঁৱত প্ৰথম ৰাজধানী পাতিছিল আহোম স্বৰ্গদেউ ছু-ক্লেন-মুঙে। সেই কাৰণে এওঁক গড়গঞা ৰজা বুলি জনা যায়। গড়গাঁৱত



গড়গাঁৱৰ কাৰেংঘৰ

আমি পাঁচমহলীয়া কাৰেংঘৰত উঠি আহোম ৰাজত্বৰ গৌৰৱময় ইতিহাসৰ বিষয়ে এবাৰ সোঁৱৰণ কৰিছিলোঁ। কাৰেংটো সাজোতে সাতমহলীয়া কৰি সাজিছিল বুলি বুৰঞ্জীৰ পৰা জনা যায়। মাটিৰ তলৰ দুমহল বন্ধ কৰি দিয়া হৈছে। প্ৰথমে এই কাৰেংটো কাঠ আৰু বাঁহেৰে নিৰ্মাণ কৰিছিল। স্বৰ্গদেউ ৰাজেশ্বৰ সিংহৰ দিনত এই কাৰেংটো স্থায়ীভাৱে সজোৱা হৈছিল। গড়গাঁও সম্পৰ্কে বহুত দীঘলীয়া বৰ্ণনা তোমালোকে বুৰঞ্জীত পাবা। পিছলৈ নিশ্চয় পঢ়িব পাৰিবা। ধ্বনি কবি বিনন্দ চন্দ্ৰ বৰুৱাৰ “গড়গাঁৱ” নামৰ এটা সুন্দৰ কবিতা আমি

হাইস্কুলত থাকোতেই পঢ়া এতিয়াও অলপ মনত পৰে। কবিতাটোৰ প্ৰথম বাক্যশাৰী আছিল— ‘গড়গাঁও গড়গাঁও/ কথা শুনি তল যাওঁ/ পথ দেখি পিছলে যে পাৰ।’ গড়গাঁৱক কেন্দ্ৰ কৰি বহুত প্ৰবাদ-প্ৰবচনও অসমীয়া ভাষাত ব্যৱহাৰ হোৱা দেখিবলৈ পোৱা যায়। উদাহৰণ স্বৰূপে তোমালোকে জানিবৰ বাবে দুই এটাৰ উল্লেখ কৰিলোঁ; ‘গড়গাঁৱৰ মিতিৰৰ ভাও, মুখে

স্থাপন কৰিছিল। আহোমসকলে কুকুৰা চৰাই কাটি দেৱতা পূজাৰ কৰাণে এই ঠাইডোখৰৰ নাম চৰাইদেউ হ’ল বুলি জনা যায়। এই ঠাই ডোখৰত আহোম ৰাজত্বৰ পূৰ্বে বৰাহী ৰজাসকলে ৰাজত্ব কৰিছিল। বৰাহীসকল বিষুভক্ত আছিল বুলি জনা যায়। বিষুৰ বাহন গৰুড় চৰাই আৰু ইয়াত বিষু দেৱতাৰ থান থকাৰ কাৰণেও চৰাইদেউ নাম হ’ল বুলি মানুহে



চৰাইদেউৰ মৈদাম

কোৱা-কুই কৰে। চৰাইদেউ পাহাৰতে আহোম ৰজাসকলক মৈদামত পুতি সৎকাৰ কৰা হৈছিল। ইয়াত তেনে কেই বাটাও মৈদাম আমি দেখিবলৈ পাইছিলোঁ। কেউফালে গছ-গছনিৰে ভৰা প্ৰাকৃতিক সৌন্দৰ্য অতি মনোৰম। মৈদাম বিলাকত পুৰাতত্ত্ব

বোলে থাক থাক, ভৰিৰে হেচুকে নাও’, ‘গড়গাঁৱৰ কটাৰীয়ে ডাবেও কাটে’, ‘নগৈ গড়গাঁৱৰ বতৰা কোৱা’, ‘বেটীয়ে ভাঙিলে কটাৰা গড়গাঁও পালেগৈ বতৰা- ঘৈণীয়ে ভাঙিলে কাঁহি থ’লে মিচিকাই হাঁহি’, ‘ইয়াতে মাৰিলো টিপা, গড়গাঁও পালেগৈ শিপা’ ইত্যাদি।

গড়গাঁৱৰ পৰা অতি হেঁপাহেৰে আহোমসকলৰ প্ৰথম ৰাজধানী চৰাইদেউ চাবৰ কাৰণেও আমি গৈছিলোঁ। চৰাইদেউ শিৱসাগৰ জিলাৰ পৰা পূব দিশত অৱস্থিত। চুকাফাই চৰাইদেউতেই আহোম ৰাজত্বৰ প্ৰথম ৰাজধানী

বিভাগৰ দ্বাৰা খনন কাৰ্য চলি আছে। চৰকাৰে পৰ্যটকৰ কাৰণে ইয়াৰ পৰিৱেশ আধুনিকীকৰণ কৰি তুলিছে। আমি চৰাইদেউ চাই মৰিগাঁও অভিমুখে যাত্ৰা কৰিছিলোঁ। বহুতো অভিজ্ঞতা আৰু আনন্দ লৈ মৰিগাঁও পাইছিলোঁহি। ভৱিষ্যতলৈও এনেবোৰ ঠাইলৈ গৈ আনন্দ উপভোগ কৰাৰ লগতে আৰু বহু কথা শিকাৰ আগ্ৰহ এটা মনতে আজিও পুহি ৰাখিছোঁ। মৰমৰ ভাইটি-ভগিহঁত! তোমালোকেও এবাৰ শিৱসাগৰ চাবৰ কাৰণে যাবা দেই।■

প্ৰাৰ্থনা

শ্ৰীভবেন দূৰৱী

নিজৰ সামৰ্থৰ অতীত যি জ্ঞান বা সামৰ্থ পৰমাত্মাৰ কৃপাত লাভ হ'ব পাৰে, তাৰ বাবে ঈশ্বৰক যাক্ষণ কৰাকে প্ৰাৰ্থনা বোলে। প্ৰাৰ্থনাৰ দ্বাৰা নিৰভিমানতা, উৎসাহ আৰু সাহায্য লাভ হয়। উপাসনা বা স্তুতিও প্ৰায় সমাৰ্থক বোধ হ'লেও কিছু পাৰ্থক্য

আছে। ঈশ্বৰৰ দৰেই নিজৰো গুণ, কৰ্ম, স্বভাৱ আদি পৰিত্ৰ কৰা আৰু সৰ্বব্যাপক পৰমাত্মাত নিজৰ স্থিতি উপলব্ধি কৰাক উপাসনা বোলা হয়। উপাসনাৰ দ্বাৰা জ্ঞানৰ বৃদ্ধি আৰু ব্ৰহ্মৰ লগত সান্নিধ্য লাভ হয়। ঈশ্বৰৰ গুণৰ জ্ঞান, গুণৰ কীৰ্তন আৰু

গুণৰ শ্ৰৱণৰ নাম স্তুতি। স্তুতিৰ পৰা ঈশ্বৰৰ প্ৰতি প্ৰীতি জন্মে। যেনেকৈ অগ্নিৰ কাষ চাপিলে শীতাত ব্যক্তিৰ শীত দূৰ হয়, সেইদৰে পৰমেশ্বৰৰ সামীপ্য লাভ হ'লে সকলো দোষ আৰু সকলো দুঃখ দূৰ হয় আৰু পৰমাত্মাৰ গুণ, কৰ্ম, স্বভাৱৰ দৰেই জীৱাত্মাৰ গুণ, কৰ্ম, স্বভাৱ পৰিত্ৰ হয়। গতিকে পৰমেশ্বৰৰ স্তুতি,

প্ৰাৰ্থনা বা উপাসনা কৰা উচিত। ইয়াৰ ফলত আত্মিক, শাৰীৰিক আৰু মানসিক বল বৃদ্ধি হয়।

উপাসনা শব্দৰ অৰ্থ সমীপস্থ হোৱা। অষ্টাঙ্গ যোগ সাধনাৰে পৰমাত্মাৰ সমীপস্থ হ'বলৈ আৰু পৰমাত্মাৰ সৰ্বব্যাপী আৰু সৰ্বান্তৰ্যামী স্বৰূপ প্ৰত্যক্ষ কৰিবলৈ যেনে সাধনা কৰিব লাগে তাক

কৰা কৰ্তব্য। অৰ্থাৎ, যিয়ে উপাসনা কৰিব খোজে তেওঁৰ ভয় ভাৱ দূৰ হ'ব লাগে, সকলোৰে প্ৰতি প্ৰীতি ভাৱ থাকিব লাগে আৰু সজ আচৰণশীল হ'ব লাগে। অপহৰণ, চুৰি পৰিত্যাগ, সদায় ব্ৰহ্মচৰ্য ব্ৰতী, জিতেন্দ্ৰিয় আৰু অহংকাৰ ৰহিত

হোৱা আৱশ্যক। এই পঞ্চবিধ যম উপাসনাৰ প্ৰথম অঙ্গ।

জল আদিৰে দেহৰ বাহিৰ ভাগ শুদ্ধ কৰি ৰাগ, দ্বেষ ত্যাগ কৰি অন্তৰ শুদ্ধ কৰা, জ্ঞান শাস্ত্ৰৰ অধ্যয়ন আৰু সৎসঙ্গ লোৱা, ভগৱানত মন অৰ্পণ কৰি নিজৰ আত্মাক পৰমাত্মাত সমৰ্পণ কৰা এই পাঁচ বিধ নিয়ম উপাসনাৰ দ্বিতীয় অঙ্গ।



উপাসনা কৰিবলৈ হ'লে এক নিৰ্জন পৱিত্ৰ স্থানত আসন পাৰি প্ৰাণায়াম যোগে ইন্দ্ৰিয়বোৰক বাহিৰৰ বিষয় সংযোগৰ পৰা নিৰুদ্ধ কৰিব লাগে। মনক নাভি, হৃদয়, কণ্ঠ, নেত্ৰ, শিৰা বা মেৰুদণ্ডৰ কোনো এক স্থানত স্থিৰ কৰি আত্মা আৰু পৰমাত্মাৰ মনন বা চিন্তা কৰি পৰমাত্মাত একাগ্ৰভাৱে মগ্ন হ'ব লাগে। এইদৰে অভ্যাস কৰিলে আত্মা আৰু অন্তকৰণ পৱিত্ৰ হৈ সত্যৰ দ্বাৰা পূৰ্ণ হয়। ক্ৰমান্বয়ে দিনক দিনে জ্ঞান বিজ্ঞান



বৃদ্ধি হৈ পৰমানন্দ প্ৰাপ্তি কৰাব পাৰে। অষ্ট প্ৰহৰৰ সময়ত (সূৰ্যোদয়ৰ পূৰ্বৰ সময়) যি এনেদৰে উপাসনাত প্ৰবিন্ধ হয় তেওঁৰ উন্নতি অনিবাৰ্য।

পৰমেশ্বৰে জীৱজগতৰ কাৰণে খাদ্য বস্তুকে আদি কৰি সকলো পদাৰ্থ সৃষ্টি আৰু ব্যৱস্থা কৰিছে। যি জনাৰ কৃপাত এই বিনন্দীয়া সংসাৰ দেখিবলৈ পোৱা হৈছে, সেই জনা

ঈশ্বৰক আমি কায়-মনো-বাক্যে সেৱা কৰিব লাগে। আমি সকলো তেওঁৰ সৃষ্টি জীৱই ভগৱানৰ প্ৰতি কৃতজ্ঞ হোৱা উচিত আৰু সততে তেওঁক স্মৰণ কৰা উচিত। ভগৱানক স্মৰণ নকৰা বা স্বীকাৰ নকৰাটো কৃতঘ্নতা আৰু মূৰ্খতাৰ বাহিৰে আন একো হ'ব নোৱাৰে।

ঈশ্বৰে আমাক জীৱন দান দিয়াৰ লগতে আমি জীয়াই থকাৰ বাবে প্ৰয়োজনীয় সমস্ত উপাদান প্ৰদান কৰি থৈছে। তাৰ বাবে আমি সকলোৱে ভগৱানৰ ওচৰত কৃতজ্ঞ হোৱা উচিত আৰু চিত্ত শুদ্ধিৰ বাবে সদায় পুৱা আৰু গধূলি ঈশ্বৰৰ ওচৰত প্ৰাৰ্থনা কৰা উচিত। মাধৱদেৱে নামঘোষাত অতি সুন্দৰ কেইটিমান প্ৰাৰ্থনা ঘোষা ৰচনা কৰি থৈছে তাৰ প্ৰতিটোৰে প্ৰথম এজোকাত তলত উল্লেখ কৰা হৈছে—

হে ভগৱন্ত গুৰু তযু পদে মন মোৰ
যিকালত স্থিতিক লভয়।

তোমাৰ কৃপাতে তেৰে সমস্ত সাধন শ্ৰম
এৰাই সুখী হুইবোহো নিশ্চয়।

— ৬০-৭১

তুমি চিত্ত বৃত্তি মোৰ প্ৰৱৰ্তক নাৰায়ণ
তুমি নাথ মই নাথৱন্ত।

চৰণ চত্ৰৰ ছাঁয়া দিয়া দূৰ কৰা মায়া
কৰা দয়া মোক ভগৱন্ত।।

— ১২৯-১৩৯

তুমি সৰ্বসাক্ষী আত্মা হৃষীকেশ
জানাহা মোৰ চিত্তক।

মই আতুৰক শৰণাগতক
উপেক্ষা কৰা কিসক।।

— ৩০৩-৩২৬

হে প্ৰাণ বন্ধু কৃষ্ণ কৃপাৰ ঠাকুৰ।

অণু এক কৰা দয়া মায়া হৌক দূৰ।।

— ৫৩৩-৫৪৩

ব্রহ্ম আদি কৰি জীৱ যত

ৰাম ৰাম ৰাম ৰাম ৰাম।

মায়া শয্যা মাজে আছয় ঘমুটি যায়।।

— ৬৫৯-৬৬৪

অচিন্ত্য অনন্ত শকতিৰ পতি হৰি হৰি হৰি এ
তুমি কৃপাময় অগতিৰ গতি।। ৮১৫-৮৪৩

ইয়াৰে যি কোনো এভাগৰ অৰ্থ বুজি লৈ
মুখস্থ কৰি সদায় পুৱা আৰু গধূলি নিজৰ ঘৰৰ
নামঘৰত বা প্ৰাৰ্থনা গৃহত ভক্তিভাৱে প্ৰাৰ্থনা
কৰিব লাগে। অন্ন ভোজন কৰিলে যেনেকৈ
একেলগে তিনি প্ৰকাৰৰ কাম সিজে, যেনে—
ভোক গুচে, শৰীৰ পুষ্ট হয় আৰু সুখ লাভ হয়;
তেনেদৰে প্ৰাৰ্থনা কৰিলে তিনি ধৰণৰ কাম সিদ্ধ
হয়, যেনে— মন নিৰ্মল হয়, চিত্ত শুদ্ধি হয়
আৰু আনন্দ লাভ হয়। মন আৰু চিত্ত শুদ্ধি
হ'লে ভাৱ শুদ্ধ হয়, শুদ্ধ ভাৱে উচিত চিন্তা কৰাত
সহায় কৰে আৰু শুদ্ধ চিন্তাৰে কৰা কামৰ ফল
ভাল হয়।

আমাৰ মহাপুৰুষীয়া একশৰণ হৰি নাম
ধৰ্মত হৰি নাম অৰ্থাৎ ভগৱানৰ নাম শ্ৰৱণ আৰু

কীৰ্তন কৰাৰ ব্যৱস্থা দিয়া হৈছে। হৰি নাম
শ্ৰৱণ-কীৰ্তনো এক প্ৰকাৰৰ প্ৰাৰ্থনা বা উপাসনা।
ভগৱানৰ নাম কীৰ্তন কৰিলে সাত প্ৰকাৰৰ কাৰ্য
সাধন হয়। যেনে— ক) পাপ দহন হয়, খ)
পুণ্য উদয় হয়, গ) বিষয়ৰ প্ৰতি বিৰাগ ভাৱ
জন্মায়, ঘ) কৃষ্ণত প্ৰেম উপজায়, ঙ) বৈষ্ণৱী
জ্ঞান (বিষ্ণুৰ ভাৱ) উদয় হয় চ) মায়া নিৰাময়
হয় আৰু ছ) কৃষ্ণৰ লগত সান্নিধ্য লাভ ঘটায়।

নামৰ মহিমা অপাৰ। কীৰ্তনৰ অজামিল
উপাখ্যানত গুৰুজনাই নামৰ মহিমা বখানিছে
এনেদৰে— ১) সূৰ্যগ্ৰহণত এক কোটি গাঁই
ব্ৰাহ্মণক দান দিলে, ২) প্ৰয়াগ আৰু গঙ্গাত দহ
হাজাৰ বছৰ স্নান কৰিলে, ৩) অযুত কোটি যজ্ঞ
কৰিলে, ৪) মেৰু পৰ্বতৰ সমান সোণ দান
কৰিলে যি পুণ্যৰাশি পোৱা যায় সেইবোৰ
গোবিন্দ নাম অৰ্থাৎ ভগৱান নামৰ এশ ভাগৰ
এভাগো নহয়। এনে মহতোমহীয়ান নামধৰ্মকে
শ্ৰীমন্ত শঙ্কৰদেৱ গুৰুজনাই আমাক দান কৰি
গ'ল। সেই নাম আমি সকলোৱে শুদ্ধ চিত্তে ল'ব
লাগে। ভগৱানৰ নামৰ আধাৰত প্ৰতিষ্ঠিত হোৱা
বাবে গুৰুজনাৰ দ্বাৰা প্ৰৱৰ্তিত ধৰ্মক নাম ধৰ্মও
বোলা হয়।■

“অসমীয়া সমাজৰ প্ৰকৃত বুৰঞ্জী অসম জাতীয়তাৰ স্বৰূপ ইতিহাস, বাস্তৱতে শঙ্কৰদেৱৰ
জীৱনীমাত্ৰ। অকণ অসমীয়া আধ্যাত্মিক জীৱনতে নহয়, অসমীয়া জাতিৰ বহুখী কৰ্ম প্ৰতিভা আৰু
কাৰ্য শক্তিৰ অন্তে নপৰা একোটি উঁহ মাত্ৰ শঙ্কৰদেৱ। জাতীয় প্ৰাণস্পন্দনৰ একোটি কম্পন কেন্দ্ৰ কেৱল
শঙ্কৰদেৱ।”

—ডিম্বেশ্বৰ নেওগ

মাজুলী আৰু বৰ্তমানৰ ধ্ৰুৱ, প্ৰহ্লাদহঁতৰ কথাৰে

শ্ৰীবৰদা শইকীয়া

বিশ্বৰ সৰ্ববৃহৎ নদীদ্বীপ মাজুলী, সত্ৰনগৰী মাজুলী, বিশ্ব ঐতিহ্যৰ কেন্দ্ৰ স্থান মাজুলী দৰ্শনৰ হেঁপাহত আমি বৈছিলোঁগৈ নিমাতিঘাটত। অজস্ৰ কৌতুহল, বিস্ময় আৰু উৎকৰ্ণাই সিপাৰৰ পৰা হাতবাউল দি মাতিছিল আমাক...।

আবেলিৰ ৰঙচুৱা বেলিটিৰ কোমল আভা চকু-মুখত সানি লৈ নিমাতিঘাটৰ পৰা ফেৰীৰে ভটিয়াইছিলোঁ কমলাবাৰী ঘাটলৈ। বুঢ়া লুইতৰ দুয়োপাৰে দেখিবলৈ পাইছিলোঁ প্ৰকৃতিৰ বিনন্দীয়া ৰূপ। বালিচাপৰিত হালি-জালি থকা কঁহুৱাফুল, শাৰী

শাৰী ৰাওবন, চপৰাচপৰি শুভ্ৰ মেঘপূৰ্ণ শৰতৰ আকাশ আৰু ঘৰমুৱা পখীজাকৰ কোলাহলে বিমুগ্ধ কৰিছিল আমাক। আবেলিৰ বেলিটিয়ে খেলা কৰা বৰলুইতৰ অপৰূপ চিক্‌মিকনিত বিভেৰ হৈ কেতিয়া কমলাবাৰী ঘাট পাইছিলোঁগৈ আমি অনুভৱ কৰিব পৰা নাছিলোঁ। ধূলি-ধূসৰিত কেঁচা আলিবাটেৰে আমাৰ ভাড়াতীয়া গাড়ীখন আগবাঢ়িছিল নতুন কমলাবাৰী সত্ৰৰ অতিথিশালালৈ।



প্ৰকৃতিৰ অকৃপণ ভড়ালৰ মাজত, জনকোলাহলৰ পৰা দূৰৈত প্ৰদূষণমুক্ত পৰিৱেশত হৰি নামৰ ধ্বনিয়ে মুখৰিত কৰা মাজুলী। যি সংহতিৰে নহওক বা যি আদৰ্শতেই স্থাপন কৰা নহওক কিয় সত্ৰসমূহ হ'ল আধ্যাত্মিক আৰু নৈতিক চিন্তা-চৰ্চাৰ কেন্দ্ৰ স্থান। যাৰ প্ৰভাৱত মাজুলীবাসীয়ে হিংসা, বিদ্বেষ,

খিয়লাখিয়লিৰ পৰা দূৰত থাকি সম্প্ৰীতিৰ সাঁকো তৈয়াৰ কৰিছে। বিভিন্ন জাতি-ভেদ-প্ৰজাতিৰ মিলনভূমি মাজুলী জাতীয় সংস্কৃতিৰ ভড়াল স্বৰূপ।

ব্ৰহ্মপুত্ৰৰ বুকুত গঢ়ি উঠা ভূখণ্ড মাজুলীৰ বুকুত সিঁচৰতি সভ্যতা, সংস্কৃতিয়ে মোহাচ্ছন্ন কৰে পৰ্যটকক। এশৰো অধিক সত্ৰ বা থানেৰে মাজুলী পৰিপূৰ্ণ আছিল যদিও বৰ্তমান বহুত সত্ৰ ব্ৰহ্মপুত্ৰৰ বুকুত বিলীন হৈছে। পৰ্যটকৰ আকৰ্ষণীয় সত্ৰ হিচাপে নিজস্ব পৰম্পৰা অক্ষুণ্ণ ৰখা সত্ৰকেইখন হ'ল— নতুন কমলাবাৰী, আউনীআটী, দক্ষিণপাট, উত্তৰ কমলাবাৰী, গড়মূৰ চামগুৰি, বেঙেনাআটী, ভোগপুৰ আদি।

প্ৰায়কেইখন সত্ৰতে কৃষ্ণৰ ৰাসলীলা, পালনাম, ফাঁকুৱা উৎসৱ, গুৰুজনৰ আৰিভাৰ উৎসৱ আদি পালন কৰা হয়। প্ৰায়বোৰ সত্ৰতে ভাওনা পতা হয়।

নতুন কমলাবাৰী সত্ৰত যাত্ৰা আৰম্ভ কৰি আউনিআটী গড়মূৰ, উত্তৰ কমলাবাৰী, দক্ষিণপাট, চামগুৰি আদি সত্ৰ এফালৰ পৰা দৰ্শন কৰিলো। পৰম্পৰাগত আদৰ্শৰে সত্ৰসমূহৰ নীতি-নিয়ম পালন কৰা হয়।

বৰ লুইতৰ সুঁতিয়ে মাজুলী ভুখণ্ডক অসমৰ ভূখণ্ডৰ পৰা পৃথক কৰিছে যদিও মাজুলীয়ে অসমীয়া জাতিৰ অস্তিত্ব, সংস্কৃতি ৰক্ষা কৰি আছে।

সত্ৰ দৰ্শনৰ সময়ত মোৰ বাবে আটাইতকৈ বিস্ময়কৰ আৰু কৌতুহলৰ বিষয় আছিল উদাসীন সত্ৰত থকা ধৃতি-চুৰিয়া পিন্ধা কণ কণ ল'ৰাহঁতৰ জীৱন বীক্ষা। যি সময়ত এই বয়সৰ ল'ৰাই পখিলাৰ পিছে পিছে দৌৰি ফুৰে, যি সময়ত খেলাধুলা কৰি, ৰংবিৰঙৰ বেলুন ফুলাই, য'ত অসংলগ্ন কল্পনাই ৰূপ জিলমিল, সোণ জিলমিল হৈ নাচে, য'ত অভিজ্ঞতাৰ আঘাত আৰু বোজা নাই সেই আলফুল জগতৰ অধিকাৰী শিশুসকলে ধৃতি-চুৰিয়া পিন্ধি সত্ৰৰ কঠোৰ জীৱনত আৱদ্ধ হৈছে। অতি কোমল বয়সতে পিতৃ-মাতৃৰ মৰম স্নেহ নেওচি, লাহ-বিলাহ, বাহ্যিক আড়ম্বৰ এৰি সত্ৰলৈ গুচি অহা ল'ৰাবোৰে সত্ৰৰ নিয়ম-কানুন, আচাৰ, ৰীতি-নীতিৰ মাজত, অনুশানৰ মাজত জীৱন অতিবাহিত কৰিবলৈ অনুশীলন আৰম্ভ কৰিছে। সত্ৰৰ চাৰিবেৰৰ মাজতে এওঁলোকে পুথিগত শিক্ষাৰ পৰা জীৱন গঢ়াৰ কঠোৰ শিক্ষা লাভ

কৰে। আধ্যাত্মিক আৰু নৈতিক জ্ঞানেৰে জীৱন পথত খোজ দিয়া এই শিশুসকলে সাংসাৰিক মায়া মোহৰপৰা বিচ্ছিন্ন হৈ এটা সময়ত উদাসীন ভকতৰূপে সত্ৰতে দেহত্যাগ কৰে। মণিকূট, কীৰ্তনঘৰৰ চাৰিওফালে থকা বহাবোৰত এই ভকতসকলে আধ্যাত্মিক জীৱন যাপন কৰে। এয়া সত্ৰৰ পৰম্পৰা। দৰ্শনাৰ্থীৰ কাষচাপি অহা বালকৃষ্ণৰূপী শিশু ভকতসকলৰ লগত কথা হৈছিলো। কেইগৰাকীমান অতি প্ৰতিভাৱান শিশুক লগ পাইছিলো। শিশু ভকত জোনমণি শইকীয়াৰ আবৃত্তিয়ে সকলো দৰ্শনাৰ্থীকে আকৃষ্ট কৰিছিল। সত্ৰৰ জীৱন প্ৰণালীৰ লগত অভ্যস্ত হোৱা শিশুসকলে সত্ৰত থাকি সন্তুষ্ট হোৱা বুলি আমাক জনাইছিল। এগৰাকী অভিভাৱকেও সত্ৰত ল'ৰা থৈ নিৰাপদ আশ্ৰয়ত থোৱা বুলি সন্তুষ্ট কৰিছে। বেলি নোলাওঁতেই পাটিৰ পৰা উঠি ব্যক্তিগত প্ৰাতঃ কাৰ্যৰ ওপৰি বহা-সৰা-মচা, যোগাভ্যাস, কীৰ্তনঘৰত সেৱা-প্ৰাৰ্থনা, বিদ্যালয়ৰ পাঠ পঢ়া, সময়মতে নিৰামিষ আহাৰ গ্ৰহণ কৰা শিশুসকলে অতি আনন্দমানেৰে সত্ৰত জীৱন-যাপন কৰিছে। শিশু অৱস্থাতে পৰা এটি আধ্যাত্মিক জীৱনৰ অধিকাৰী হ'বলৈ সক্ষম হৈছে। সত্ৰীয়া গীত, নৃত্যও চৰ্চা কৰিছে এই শিশুসকলে। অসমৰ বিভিন্ন ঠাই, ভাৰতৰ বিভিন্ন ঠাই কিম্বা ভাৰতৰ বাহিৰৰ দেশতো সত্ৰৰ শিল্পীসকলে সত্ৰীয়া নৃত্য, গীত প্ৰদৰ্শন কৰি ভূয়সী প্ৰশংসা লাভ কৰিছে। পিতৃ-মাতৃৰ মৰম-চেনেহ বা আশ্ৰয়ৰ পৰা দূৰৈত থকা এই শিশুসকলক দেখি অজস্ৰ বিস্ময় আৰু কৌতুহলে মনত দোলা দিছিল। বৰবায়ন এগৰাকীৰ পৰা জানিব

পাৰিছিলো— কিছুমান শিশু সত্ৰলৈ পঠায় পৰিয়ালৰ আৰ্থিক দৈন্যতাৰ বাবে, কিছুমান শিশু সত্ৰলৈ পঠায় বংশগত ভাবে, কিছুমান শিশু সত্ৰলৈ পঠায় পৰিয়ালৰ মঙ্গলার্থে সত্ৰলৈ আগবঢ়াই থোৱাৰ বাবে। যি কাৰণতে নহওক সত্ৰলৈ অহা এই শিশুসকলে স্বাভাৱিক শিশুসকলৰ জীৱনৰ বিপৰীতে কঠোৰ ধৰ্মীয় নীতি-নিয়মৰ মাজেৰে জীৱন অতিবাহিত কৰে। মনত প্ৰশ্ন জাগিছিল তেওঁলোক প্ৰাপ্য অধিকাৰৰ পৰা বঞ্চিত হৈছেনে অধিক প্ৰাপ্তি লাভ কৰিছে।

এইশিশুসকলৰ দৰে অতি কম বয়সীয়া (৭/৮ বছৰৰ) বৌদ্ধ ধৰ্মীৱলস্বী শিশু দেখিছিলো গেংটকৰ বৌদ্ধ মঠত। পিছনত এখন ৰঙা কাপোৰ আৰু অতি চুটিকে কটা চুলিৰে তেজ ফুটো ফুটো হোৱা তুলতুলীয়া গালৰ কণমানি ল'ৰাকেইটাই ডাঙৰৰ শাৰীত বহি গহীন-গম্ভীৰভাৱেৰে ধৰ্মশাস্ত্ৰ পঢ়ি আছিল। অকণমানি ল'ৰাকেইটাৰ ধৈৰ্য দেখি আচৰিত হৈছিলো। বুদ্ধদেৱৰ প্ৰভাৱ হয়তো এই ভক্তসকলৰ গাত পৰম্পৰাগত অপিত হৈছিল।

শ্ৰীমন্ত শঙ্কৰদেৱ সঙ্ঘই শিশু আৰু আইমাতৃসকলৰ কল্যাণৰ হকে সুকীয়া মঞ্চ এখন সৃষ্টি কৰিছে। শিশু অৱস্থাতে গুৰু পৰিচয় প্ৰদান কৰি নৈতিক আৰু আধ্যাত্মিক চিন্তাৰ বীজ ৰোপন কৰিছে। সাম্প্ৰতিক সময়ৰ উত্তৰণৰ পথত উজুটি খাব নলগাকৈ শিশুসকলক আগবঢ়াই নিয়া হৈছে। শাৰীৰিক, মানসিক, বৌদ্ধিক দিশত উৎকৰ্ষ সাধন কৰা শিশুসকল সমাজৰ আদৰ্শনীয় চানেকি হৈছে। সমাৰোহ সমূহত, অধিবেশনসমূহত শিশু

বক্তাসকলৰ সুমধুৰ ভাষণে, গীত-মাত, নৃত্য-সাহিত্য সংস্কৃতি আদিয়ে আচাৰ ৰীতি-নীতিয়ে নতুন প্ৰজন্মক আকৃষ্ট কৰিছে।

মাজুলী সত্ৰৰ শিশুসকল, গেংটকৰ শিশুসকল আৰু শ্ৰীমন্ত শঙ্কৰদেৱ সঙ্ঘৰ শিশুসকলক দেখি মনলৈ আহিছিল পুৰাণ, মহাভাগৱত, ৰামায়ণ, মহাভাৰত আদি শাস্ত্ৰসমূহত পোৱা শিশুসকলৰ কথা। পৰম ব্ৰহ্মৰ সন্ধানত ধ্ৰুৱ, প্ৰহ্লাদ, লৱ-কুশ আদিয়ে কঠোৰ সাধনা কৰিছিল। কঠোৰ তপস্যা, ব্ৰত আৰু কায়-বাক্য-মনে ঈশ্বৰৰ সন্ধানত ব্ৰতী হোৱা শিশুসকলৰ একান্ত সাধনাৰ ফলশ্ৰুতিত ভগৱদপ্ৰাপ্তি সম্ভৱ হৈছে। কঠোৰ সাধনাৰ ফলত তেওঁলোকে পৰম আকাঙ্ক্ষিত, বাঞ্ছিত ফল লাভ কৰিছে। পৰম ভক্তৰূপে জগতত খ্যাতি লাভ কৰিছে। একান্ত ভকতিৰ জৰিয়তে যে পৰম সুখ, পৰম তৃপ্তি লাভ কৰিব পাৰি এই ভক্তসকলে প্ৰতীয়মান কৰি থৈ গৈছে।

শাস্ত্ৰত উল্লিখিত শিশুসকলৰ অনুভৱে মাজুলী, গেংটক বা শ্ৰীমন্ত শঙ্কৰদেৱ সঙ্ঘৰ লগ পোৱা শিশুসকলক আজিৰ যুগৰ ধ্ৰুৱ, প্ৰহ্লাদ হিচাপে আখ্যা দিব পাৰো।

সময় পৰিৱৰ্তনশীল। পৰিৱৰ্তনশীল সময়ৰ লগত খোজ মিলাই যুগধৰ্ম পালন কৰি গুৰু পৰিচয় গ্ৰহণ কৰি স্বাভাৱিক সামাজিক জীৱন ধাৰণ কৰা আজিৰ শিশুৱে একান্ত সাধনাৰ বলত লক্ষ্যস্থানত উপনীত হ'ব পাৰিব। এজন সৎ আৰু আদৰ্শ মানুহ হোৱাৰ প্ৰতিশ্ৰুতিৰে আগবঢ়া শিশুসকলো নিশ্চয় বৰ্তমান যুগৰ ধ্ৰুৱ, প্ৰহ্লাদ হ'ব পাৰিব। আমি তাকেই আশা কৰোঁ।■

প্ৰহ্লাদৰ উপদেশ

শ্ৰীদানেশ্বৰ চহৰীয়া

এদিন প্ৰহ্লাদে দৈত্য শিশুসকলক মাতি আনি ক'লে যে- হে বন্ধুসকল, এই অপাৰ সংসাৰত কোনো কথাতো বিশ্বাস নাই। আমি যিবিলাক কৰ্ম কৰি আছোঁ এই কৰ্মবিলাকে আমাৰ অৰ্থাৎ মনুষ্য জীৱনৰ পৰলোকৰ কোনো ধৰণৰ হিতসাধন নকৰে। আমি কৰি থকা কৰ্মবোৰৰ মাধ্যমত সংসাৰ চক্ৰৰ বন্ধনতহে পৰি গৈ আছোঁ। এই কৰ্মৰ দ্বাৰাই মানুহৰ লোভ, মোহ, কাম, আৰু ক্ৰোধৰ উৎপত্তি হয়। পাছলৈ গৈ এইবিলাকৰ দ্বাৰা নৰকৰ নিকাৰ ভুঞ্জাৰ বাহিৰে কোনো গতি নাই। গতিকে আমি সৰুৰ পৰাই হৰি ভকতিত মনোনিৱেশ কৰি হৰি ভকতি কৰিব লাগে। কাৰণ হৰি ভকতি একে দিনাই কৰিব নোৱাৰি। গতিকে আমি এই বয়সৰপৰাই হৰি ভকতিত মনোনিৱেশ কৰা উচিত। কাৰণ সৰুৰ পৰাই অভ্যাস নকৰিলে যুৱ-বৃদ্ধ কালত ইয়াক আয়ত্ত্ব কৰা সহজ নহয় আৰু এটা কথা কওঁ শুনা, মনুষ্যৰ আয়ুস সম্পৰ্কীয় কথাখিনি অতি আচৰিত। কিয় জানানে?

মনুষ্যৰ আয়ুসত বৰিষ সংখ্যাত।

অদ্যেক নিশ্চলে যায় জানিবা নিদ্ৰাত।।

বিংশতি বৰিষ আৰ যায় ওমলন্তে।

নেই দশ বৰিষ ধন উপাৰ্জন্তে।।

বৃদ্ধকালে যায় শেষ বয়স বিংশতি।

.....

হেন জানি শিশুসৰ এড়া আন কৰ্ম।

ধৰিও কুমাৰ কালে ভাগৱত ধৰ্ম।।

—কীৰ্ত্তন

অৰ্থাৎ মনুষ্যসকল জীয়াই থকাৰ সময় সীমা

হ'ল এশ বছৰ। তাৰ আধা অৰ্থাৎ পঞ্চাশ বছৰ ৰাতি নিদ্ৰাত বা শুই থাকোতে যায়। আমি মা-দেউতাৰ অতি আদৰুৱা সন্তান। গতিকে মা-দেউতাৰ মৰমৰ আৱদ্ধ থকা আমাক কোনো কাম-বন কৰিবলৈ নিদিয়। নিজ ইচ্ছামতে ওমলি-ধেমালি কৰি থাকোতে বিশ বছৰ কেতিয়া পাৰ হৈ যায় আমি ক'বকে নোৱাৰো। আচলতে এই সময়ছোৱা জীৱনৰ বৰ সোণালী সময় আছিল। ল'ৰা ধেমালি কৰোতে অথলে গ'ল। ডাঙৰ হৈ অহাৰ লগে লগে মনলৈ বিলাসিতাৰ চিন্তা আহিল। এই বিলাসিতাৰ বাবে ধনৰ (টকা) চিন্তা আহিল। আৰু ক'ত কেনেকৈ ধন ঘটিব পাৰি ধনৰ চিন্তা কৰি থাকোতে দশ বছৰ পাৰ হৈ যায়। আমি গমকে নাপাওঁ। তেতিয়া হিচাপ কৰিলে দেখা যায় শুই থাকোতে পঞ্চাশ বছৰ যোগ ল'ৰা ধেমালি কৰি ওমলন্তে বিশ বছৰ, ধনৰ চিন্তাত দহ বছৰ যোগ কৰিলে সৰ্বমুঠ এশ বছৰৰ আমাৰ সময় থাকিল মাত্ৰ বিশ বছৰ। হে ভাইসকল আশী বছৰ বয়স হ'লে মানুহৰ শৰীৰত কোনো বল শক্তি নাথাকে। চকুৰে কোনো বস্তু ভালকৈ চিনি নাপায়। সেই কাৰণে এই বয়সৰ মানুহে কোনো কামকে কৰিব নোৱাৰে। কাম-বন কৰিব নোৱাৰিলে ঘৰৰ পৰিয়ালে বুঢ়া মানুহ বুলি আদৰ-সন্মান শ্ৰদ্ধা নকৰাৰ লগতে বহু কটু বাক্য শুনায়। যিমান বেয়া ব্যৱহাৰ কৰিলেও প্ৰতিবাদ কৰিবৰ বাবে দেহত কোনো শক্তি নাথাকে। সেই কাৰণে অতি দুখ মনেৰে চকুপানীৰ সৈতে খোৱা খাদ্য খাবলগীয়া হয়। আৰু দেহতো নানা ধৰণৰ

বেমাৰ-আজাৰৰ তাড়ণা আছেই। সেই কাৰণে কৈছো যে আমি শিশু কালৰ পৰাই ভগৱন্তত ভকতি কৰিব লাগে। কাৰণ মনুষ্য জীৱনটো পোৱা অতি দুৰ্লভ। এই দুৰ্লভ মনুষ্য জন্ম পোৱাৰ পাছত হৰি ভকতি নকৰিলে মনুষ্য জীৱন বিফলে যায়।

দুৰ্লভ মনুষ্য জন্ম নকৰা বিফল।
চিন্তা মনে মাধৱৰ চৰণ কবল।।
হৰিসে সৱাৰো আত্মা বান্ধৱ ঈশ্বৰ।
মায়াময় ইটো পুত্ৰ ভাৰ্য্যা কলেবৰ।।
.....
বাল্য ক্ৰিয়া এৰি কৰা মাধৱক ধ্যান।
নাৰদৰ মুখত শুনিলো ইটো জ্ঞান।।

— কীৰ্ত্তন

অৰ্থাৎ ভগৱন্তৰ কৃপাত মনুষ্য জীৱন পোৱা গৈছে যেতিয়া মনে প্ৰাণে মাধৱৰ চৰণ চিন্তা কৰা উচিত। তেওঁ সকলোৰে আত্মাৰ বান্ধৱ ঈশ্বৰ। মায়ামোহে ভৰা সংসাৰত ব্যস্ত নাথাকি সৱাৰে হৃদয়ত থকা ভগৱন্ত ঈশ্বৰত ভকতি কৰা, আমি যদি সৰুৰ পৰাই এই অসুৰ স্বভাৱবোৰ এৰিব নোৱাৰো আমাৰ মনুষ্য জীৱন নিশ্চয় বিফলে যাব। প্ৰহ্লাদৰ ইমান তত্ত্ব গধুৰ কথাবোৰ শুনি লগৰ শিশুসকলৰ মনত সন্দেহ ওপজিল আৰু প্ৰহ্লাদক সুধিলে যে তুমি ইমান তত্ত্ব বাণীসমূহ ক'ত কেনেকৈ, কাৰপৰা জানিলা। তেতিয়া প্ৰহ্লাদে অতি নম্ৰভাৱে ক'লে যে, এই কথাবিলাক মই নিজে ভাবি বা মনে সাজি কোৱা নাই। মই মোৰ আইৰ গৰ্ভত থাকোতে এদিন মহামুনি নাৰদে মোৰ আইৰ আগত কৈ আছিল আৰু মই আইৰ গৰ্ভৰ পৰাই সকলোবোৰ কথা শুনি আছিলো। সেই কাৰণে আজি প্ৰকৃত সত্য কথাটো তোমালোকৰ আগত দৃঢ়ভাৱে ক'ব পাৰিছোঁ। গতিকে ভাইহঁত এই সংসাৰৰ নিকাৰৰ

পৰা হাত সাৰিবলৈ এই বয়সৰ পৰাই হৰি ভকতি কৰি আছোঁ আৰু তোমালোককো হৰিক ভকতি কৰিবলৈ আহ্বান জনাইছোঁ, মইও নিজে মোহে মায়াই আৰবি থকা এই সংসাৰৰ নিকাৰৰ পৰা হাত সাৰিবলৈ এই সৰু কালৰ পৰাই হৰিগুণ নাম শ্ৰৱণ-কীৰ্ত্তন কৰি ভগৱন্তত ভকতি কৰি আছোঁ। এই ভকতি কৰিবলৈ হ'লে প্ৰথমতে কি কৰিব লাগে মই কও তোমালোকে শুনাহক।

কৃষ্ণৰ চৰণে হৈব যিমতে ভকতি।
শুনা সৱদানে তাক স্থিৰ কৰি মতি।।
বিষ্ণুৰ ভকতৰ সংগ লৈব প্ৰথমতে।
গুৰু মানি শুশ্ৰূষা কৰিব ভালমতে।।
.....

জানি দৈত্য শিশুসৱ হৈয়ো একমতি।
হৰিত কৰিও সৱে একান্ত ভকতি।।

— কীৰ্ত্তন

অৰ্থাৎ হে শিশুৰূপী আত্মাসকল, প্ৰথমতে ভগৱন্তৰ ভকতৰ সংগ লৈ সেইসৱক গুৰু মানি সেৱা শুশ্ৰূষা কৰিব লাগিব। তেওঁলোকে হৰি সেৱাৰ পৰামৰ্শ বৰ সুন্দৰকৈ বুজাই দিব। আমাৰ প্ৰত্যেকৰে সুকীৰ্ত্তি বা অহংকাৰবোৰ হৰিৰ চৰণত অৰ্পণ কৰিব লাগিব। সদায় কৃষ্ণৰ গুণ নাম শ্ৰৱণ-কীৰ্ত্তন কৰিলে আপুনা-আপুনিয়ৈই মন শুদ্ধ হ'ব। তেতিয়া হৃদয়ত থকা হৰিয়ে সু-পৰামৰ্শ দিব। প্ৰাণী সমস্তক যাৰ যি প্ৰাপ্য সেইদৰে সতকাৰ কৰিব লাগিব। তেতিয়াহে কৃষ্ণত ভকতি হ'ব। ইহ পৰলোকৰ বিত নাম ধন কেৱল হৰিগুণ নামহে। এইদৰে কৰিলে সকলোৰে জীৱৰ সাক্ষী প্ৰভু কৃপাময় হৃদয়ত বিদ্যমান। গতিকে সকলো কথা জানি বুজি একান্ত মনে ভগৱন্ত কৃষ্ণৰ চৰণত এই শিশুকালৰ পৰাই ভকতি কৰি আমাৰ জীৱন ধন্য কৰা উচিত।■

শিশুৰ বৌদ্ধিক বিকাশ সম্পৰ্কত কিছু চিন্তা

শ্ৰীদ্বীপেন্দ্ৰ নাৰায়ণ কোঁৱৰ

সাধাৰণতে শিশু এটি জন্মৰ লগে লগে আমাৰ সমাজত শিশুৰ শৈক্ষিক আৰু বৌদ্ধিক উত্তৰণৰ বাবে ভিন্ন পক্ষ সাজু হৈ পৰা দেখা যায়। ক্ৰমাগতভাৱে যুৱ উশৃঙ্খলতাই গ্ৰাস কৰা সমাজখনত শিশুক উপযুক্তভাৱে গঢ়ি তুলি এগৰাকী সুস্থ নাগৰিকৰ শাৰীত ঠিয় কৰাবলৈ পিতৃ-মাতৃ, শিক্ষক আৰু সচেতন সমাজ আগবাঢ়ি অহাটো বাঞ্ছনীয় যদিও সংশ্লিষ্টসকলৰ সহায়তা সঠিক ৰূপত উপলব্ধ নহ'লে শিশুসকলৰ পৰা ভৱিষ্যতে ভাল নাগৰিক আশা কৰিব নোৱাৰি।

এটি সাধাৰণ উদাহৰণেৰে বিষয়টো বুজাবৰ চেষ্টা কৰা হ'ল। এখন উশৃঙ্খল সমাজত বাস কৰা অতিভদ্ৰ পৰিয়ালত জন্ম লোৱা শিশুসকলৰ বৌদ্ধিক বিকাশ লক্ষ্য কৰা যাওক। প্ৰাথমিকযোগ্য যে সেই পৰিয়ালটোৰ জটিল আৰু ভদ্ৰ জীৱনধাৰাই তেওঁলোকৰ শিশুৰ মনৰ ওপৰত এটা প্ৰভাৱ পৰে। কিয়নো তেওঁলোকে সৃষ্টি কৰা যান্ত্ৰিক পৰিৱেশত শিশুৰ অনুভূতি আৰু প্ৰবৃত্তিৰ স্বাভাৱিক দুৰাৰখন বন্ধ হৈ যায়। নিজৰ খং, ভয়, সংকোচ আদিৰ সহজ প্ৰকাশ কৰিব নোৱাৰি সদায় এটা ভদ্ৰোচিত বান্ধোনৰ মাজত থাকিবলগা হোৱাৰ বাবে শিশুৰ মনত আত্মবিৰোধী সৃষ্টি হয় আৰু ফলত এইটো ই নিতান্তই বিপদজনক হৈ পৰে। উল্লেখ্য যে, খং, ৰাগ ইত্যাদিত মস্তিষ্ক,

থায়েৰয়েড, এড্ৰিন্যাল, যকৃত আদি উত্তেজক পদাৰ্থৰ সান্নিধ্যলৈ আহি সক্ৰিয় হয়, কিন্তু ই বাহিৰ হৈ নাযায়, এনে পৰিস্থিতিত শিশুৰ দৈহিক অথবা মানসিক ক্ষতি সাধন কৰে। এই দিশটোৰ প্ৰতি লক্ষ্য ৰাখি অভিভাৱক আৰু শিক্ষকসকলে শিশুৰ খং, অভিমান আদি সূক্ষ্মভাৱে পৰ্যবেক্ষণ কৰি মৰম-স্নেহ কৰিব লাগে।

শেহতীয়া সমাজ ব্যৱস্থাৰ প্ৰতি লক্ষ্য ৰাখি আমাৰ অভিভাৱকসকল ইমান সচেতন হৈ পৰা দেখা গৈছে যে তেওঁলোক নিজৰ ঐতিহ্যময় জীৱন গাঠাৰ পৰিৱৰ্তন সাধি সন্তানক এটি যান্ত্ৰিক পৰিৱেশৰ মাজলৈ ঠেলি দিয়ে। এনে পৰিস্থিতিত বহু আশা কৰিলেও শিশুৰ বৌদ্ধিক বিকাশৰ পথ আওপকীয়াকৈ বন্ধ হৈ পৰা দেখা গৈছে। ফলত বৰ্তমানৰ শিশুসকলৰ মাজৰ পৰা আগন্তুক দিনত সমাজ সচেতন নাগৰিক হ'ব পৰাকৈ গঢ় দিব পৰাৰ আশা নোহোৱা হৈছে।

প্ৰাথমিকযোগ্য যে সাম্প্ৰতিক শিক্ষা ব্যৱস্থাত শিক্ষাদান পদ্ধতি সম্পৰ্কে ভালেমান নীতি অৱলম্বন কৰা হৈছে। কিন্তু শিশুৰ মনোবিজ্ঞানৰ ওপৰত গুৰুত্ব দি শিক্ষন পদ্ধতিৰ নীতি নিৰ্দ্ধাৰণ কৰা হোৱা নাই। প্ৰাথমিক পৰ্যায়ৰ শিক্ষকসকলক উক্ত দিশ সম্পৰ্কত শুদ্ধ ধাৰণা দিয়াৰ প্ৰয়োজন আছে বুলি দেশৰ শিশু

মনোবিজ্ঞানীসকলে মত পোষণ কৰিছে। উল্লেখ্য যে সাম্প্ৰতিককালৰ শিশু মনোবিজ্ঞানীসকলে প্ৰাথমিক শিক্ষা ব্যৱস্থাত শিশুৰ আবেগ আৰু অনুভূতিৰ ওপৰত গুৰুত্ব আৰোপ কৰিছে। এই ক্ষেত্ৰত যুক্তি ডাঙি ধৰি কোৱা হৈছে যে, মানুহৰ সকলো ক্ৰিয়াৰ, সমস্ত শক্তিৰ অন্তৰালত আছে আবেগ। সেয়ে শিক্ষকসকলে শিশুৰ আবেগ সম্পৰ্কে সচেতন হোৱাৰ প্ৰয়োজন আৰু যিবিলাক বিষয় বিশেষকৈ বুদ্ধি গ্ৰাহ্য, তেনে বিষয়ত শিশুৰ অনুভূতিক গুৰুত্ব নিদিলে নহ'ব।

উল্লেখ্য যে, শিক্ষকে শিক্ষাদান কৰাৰ সময়ত শিশুৰ বিস্ময়বোধ আৰু গঠনাত্মক আত্মবোধ জাগ্ৰত কৰিব পাৰিব লাগিব। ইয়াৰ লগতে সাম্প্ৰতিক সময়ত শিক্ষানীতিত প্ৰত্যক্ষভাৱে অনুভূতিৰ আলমলৈ কিদৰে শিশুৰ সৌন্দৰ্য প্ৰীতি, শিল্প, সঙ্গীত, সাহিত্য আদিত ৰুচিবোধ বিকশিত কৰিব পৰা যায় তাৰ প্ৰতি লক্ষ্য ৰাখি শিক্ষা প্ৰদান কৰিব লাগে বুলি মনোবিজ্ঞানীসকলে মতপোষণ কৰিছে।

ভাৰতবৰ্ষত শিক্ষা পদ্ধতিৰ সম্পৰ্কত যথেষ্ট চিন্তা-চৰ্চা কৰা হৈছে যদিও এতিয়ালৈকে শিক্ষাদান আৰু আবেগৰ সম্বন্ধ স্থাপন সূচাৰূপে হোৱা নাই। ইয়াৰ বিপৰীতে বিকাশশীল, উন্নত দেশসমূহত শিক্ষাবিদসকলে উপৰি উক্ত দিশৰ প্ৰতি গুৰুত্ব দি উদ্ভাৱন কৰা সূত্ৰ সংশ্লিষ্ট চৰকাৰে গ্ৰহণ কৰি শিক্ষাক্ষেত্ৰত প্ৰয়োগ কৰিছে। যদিহে এই গুৰুত্বপূৰ্ণ দিশটোত আমাৰ শিক্ষা ব্যৱস্থাই গুৰুত্ব নিদিয়ে তেন্তে ভৱিষ্যত সমাজে এক বিকাৰ গ্ৰস্ত আৰু যান্ত্ৰিক প্ৰজন্মহে পাব পাৰে বুলি মনোবিজ্ঞানীসকলে সন্ধান দিছে।

লক্ষ্যণীয়ভাৱে ইংলণ্ডৰ প্ৰাথমিক শিক্ষাৰ

ক্ষেত্ৰত সুজান আইজ্যাক্স (Sujan Ijox), আগাঠা বাউলী, ই এম গাউনাৰ আদি বিশ্ববিখ্যাত শিক্ষাবিদে শিশুৰ আবেগ অনুভূতিৰ প্ৰতি সতৰ্ক দৃষ্টি ৰাখি শিক্ষানীতি প্ৰস্তুত কৰাৰ ওপৰত যুক্তি দাঙি ধৰিছে। আধুনিক যুগৰ দাৰ্শনিক শিক্ষাবিদ বাটান্দ ৰাছেলে 'অন ইডুকেশ্বন' নামৰ গ্ৰন্থত আৱেগিক বিকাশ আৰু শিক্ষাত ইয়াৰ প্ৰয়োজনীয়তা সম্পৰ্কে বিস্তৃত আলোচনা কৰি কৈছে যে, আৱেগক প্ৰধান্য নিদিলে শিশুৰ শিক্ষা জটিল হৈ পৰে।

তাৎপৰ্যপূৰ্ণ ভাৱে আমাৰ সমাজত শেহতীয়াভাৱে শিশু অপৰাধীৰ সংখ্যা বৃদ্ধি পাই আহিছে। এই দিশটো অধ্যয়ন কৰি অহা সিদ্ধান্ত মতে সাম্প্ৰতিক সময়ত শিশুসকলৰ মনত সৃষ্টি ভয়ৰ কুফলৰ বাবেই এনে পৰিস্থিতিৰ সৃষ্টি হয় বুলি দাৰ্শনিক ৰাছেলে মত পোষণ কৰিছে। সম্প্ৰতি আমাৰ সমাজত দৈনিক চলি থকা নৃশংসতা, অমানুসিকতা, খং, দুখ আদিয়ে শিশুৰ মনত সৃষ্টি কৰা চৰম ভয় আৰু সেই ভয় নিবাৰণ কৰিবলৈ শিশুৱে যি মানসিক সংগ্ৰাম কৰিবলগীয়া হয়, সেয়ে এসময়ত সিহঁতৰ মনত অবিশ্বাস, ঘৃণা, হিংসা পৰায়ণতা আদিৰ সৃষ্টি কৰে। এটা সময়ত সেই শিশু অপৰাধ জগতৰ ফালে ঢাল খাব পাৰে। সেয়ে দাৰ্শনিক পণ্ডিতসকলে শিশুৰ মনৰ পৰা ভয়-শঙ্কা দূৰ কৰিবলৈ যথোপৰোনাতি চেষ্টা কৰিবলৈ শিক্ষকসকলক পৰামৰ্শ দিছে।

তাৎপৰ্যপূৰ্ণভাৱে আদিম প্ৰবৃত্তিৰ সিদ্ধিৰ বাবে খং-ভয় আদি স্বাভাৱিক ভাবে শিশুৰ মনত প্ৰস্ফুটিত হয় আৰু প্ৰকৃতিৰ নিৰ্মম পৰিৱেশৰ মাজত বাস কৰিবলৈ হ'লে এনে ধৰণৰ

আবেগিক প্ৰবৃত্তি বিলাক আৱশ্যস্বাভাৱী। এই বিলাক জীৱনৰ মৌলিক উপাদান বুলি মেকডুগাল, কেনন আদি মনোবিজ্ঞানীয়ে যুক্তি ডাঙি ধৰিছে। এই ক্ষেত্ৰত শিশুসকলক প্ৰথম অৱস্থাৰ পৰাই আবেগসমূহক প্ৰকাশ বিলাক গঠনমূলক আৰু হিতৰ দিশৰ প্ৰতি ধাবিত কৰিব পৰাকৈ শিশুৰ সুসামঞ্জস্যপূৰ্বক ব্যক্তিত্বৰ বিকাশ সাধন কৰিব পৰাকৈ পৰিচালিত হোৱা উচিত।

অসমৰ শিশুসকলৰ বৌদ্ধিক বিকাশৰ সম্পৰ্কত বিভিন্ন দিশৰ আলোচনা হৈছে। এই লিখনিৰ আদিতেই অভিভাৱকসকলৰ যান্ত্ৰিকতাৰ সম্পৰ্কে উল্লেখ কৰা হৈছে। স্বাভাৱিকতে এটি শিশুক কেৱল পাঠ্যক্ৰমৰ কিতাপ পঢ়াৰ উপৰি ক্ষুদ্ৰক আজৰি সময়ত টিউচন, বন্ধৰ দিনা আৰ্ট, ডেস, ইণ্টাৰনেট আদিত ব্যস্ত ৰখাৰ পিছত শিশুটোৱে পথাৰৰ কেঁচামাটি, পকাধানৰ গোক্ৰ, আইতা-ককাৰ সাধুকথা, গাঁৱৰ সমাজৰ লোকসকলৰ লগত বন্ধুত্বপূৰ্ণ সম্পৰ্ক ৰক্ষা, পৰিয়াল পৰিচৰ্চনৰ লগত আত্মিকতা, সমাজৰ প্ৰতি দায়িত্ববোধ আদি স্পৰ্শকাতৰ দিশসমূহৰ পৰা সম্পূৰ্ণৰূপে আঁতৰি থাকিবলগীয়া হয়, ফলত ডাঙৰ হৈ সেই শিশুই আত্মীয়, ওচৰচুবুৰীয়া, সমাজ আদিৰ প্ৰতি বিকৰ্ষিত হৈ পৰে। এনে শিশু ভৱিষ্যতে এগৰাকী

ভাল চিকিৎসক, অভিযন্তা বা প্ৰশাসনিক বিষয়া হ'ব পাৰে, কিন্তু এগৰাকী ভাল সামাজিক ব্যক্তি হ'ব নোৱাৰে। যথা সময়ত সমাজ পৰিত্যক্ত এনে এচাম ব্যক্তিয়ে আমাৰ বৌদ্ধিক জগতখনত শূন্যতাৰ সৃষ্টি কৰি আহিছে। তাৎপৰ্যপূৰ্ণভাৱে এইচাম শিশুক চুব পৰাকৈ সমাজৰ অন্যান্য শিশুসকল সক্ষম নহয়গৈ।

কিন্তু ইয়াৰ মাজতো অভিভাৱকসকলে শিশুসকলক উপযুক্ত ভাবে গঢ়ি তুলিবলৈ শৈক্ষিক দিশৰ লগতে বৌদ্ধিক বিকাশৰ ক্ষেত্ৰত গুৰুত্ব দিবই লাগিব। আমাৰ সমাজ, আমাৰ মাতৃভূমি, আমাৰ সম্পদ, আমাৰ সহোদৰ জনগোষ্ঠী, আমাৰ ঐতিহ্য, আমাৰ ইতিহাস আদি দিশত শিক্ষিত কৰাৰ উপৰিও শিশুসকলক একোগৰাকী দায়িত্বশীল নাগৰিক হিচাপে গঢ় দিবলৈ ঐক্যবদ্ধ প্ৰচেষ্টাৰ প্ৰয়োজন আছে। এই ক্ষেত্ৰত শিক্ষকসকলৰ কৰণীয় অন্যতম।

মনোবিজ্ঞানীসকলৰ মতে শিশুসকলক খং কৰিবলৈ শিকাব লাগে, সেই খং নিবুদ্ধিতাৰ বিৰুদ্ধে, অকৰ্মন্যতাৰ বিৰুদ্ধে, সমাজৰ অন্যান্য অত্যাচাৰ, নৃসংগতা আৰু দুৰ্নীতিৰ বিৰুদ্ধে হ'ব লাগে। ইয়াৰ লগে লগে দেশ আৰু মাটিৰ প্ৰতি দায়বদ্ধ হ'বলৈ সিহঁতৰ বৌদ্ধিক উত্তোৰণ হ'ব প্ৰধান চৰ্ত।■■■

ভক্ত শিশুৰ আদৰ্শৰ মূল্যবোধ

শ্ৰীপৰাগজ্যোতি ডেকা

আজিৰ শিশু কাইলৈ দেশৰ নাগৰিক, দেশৰ ভৱিষ্যত। আশা-ভৱসাৰ থল। বৰ্তমানৰ শিশুসকলেই ভৱিষ্যতৰ পৃথিৱীক আলোকিত কৰি তুলিব লাগিব। কিন্তু দেশৰ ভৱিষ্যত এই শিশুসকল হ'ব লাগিব সৎ চৰিত্ৰৱান, একান্ত ভক্তি পৰায়ণ, অতিথি পৰায়ণ আৰু কৰ্তব্য পৰায়ণ।

প্ৰকৃততে 'জুইশালত গঢ়িহে কমাৰশালত গঢ়িব পাৰি।' সেয়েহে শিশুসকলো সৰুৰে পৰাই সৎ চৰিত্ৰৱান, ভক্তি পৰায়ণ হিচাপে গঢ়ি তুলিবলৈ হ'লে মহানসকলৰ আদৰ্শৰে অনুপ্ৰাণিত কৰিব লাগিব। সৰুৰে পৰাই ভগৱানৰ প্ৰতি আকৃষ্ট কৰি তুলিব লাগিব পিতৃ-মাতৃ আৰু সমাজে। বিশেষকৈ বৰ্তমান সময়ত শিশুৰ অগ্ৰগতিৰ ক্ষেত্ৰত পৌৰাণিক ভক্ত শিশুসকলৰ আদৰ্শ সচাকৈয়ে অনুকৰণীয়। ভাগৱতৰ ভক্ত প্ৰহ্লাদ, ভক্ত ধ্ৰুৱ, মহাভাৰতৰ একলব্য, উপনিষদৰ ভৃগু— এই সকল শিশুৰ আদৰ্শৰে অনুপ্ৰাণিত কৰি শিশুসকলক ভক্তিৰ দিশত আগুৱাই নিব পাৰিলে সন্তানসকল কেতিয়াও হৰিবিমুখী বা ঈশ্বৰ বিমুখী নহয়। সেয়া নিঃসন্দেহে ক'ব পাৰি। সেয়েহে এই মহান ভক্ত শিশুসকলৰ ঈশ্বৰ ভক্তিৰ আদৰ্শ সঁচাকৈয়ে লক্ষণীয়।

আদিদৈত্য হিৰণ্যকশিপুৰ পুত্ৰ প্ৰহ্লাদ

আছিল হৰি ভক্তিত মগ্ন। পিতৃ হিৰণ্যকশিপুৰে প্ৰহ্লাদক দৈত্য শাস্ত্ৰ পঢ়াবৰ নিমিত্তে ষণ্ডাকৰ্মক নিয়োগ কৰিলে। কিন্তু দৈত্য শাস্ত্ৰ পঢ়াৰ বিপৰীতে প্ৰহ্লাদে হৰি নামহে লয়। আনকি লগৰীয়া সকলকো হৰিনামৰ প্ৰতি আকৃষ্ট কৰিলে। মাতৃ কয়াধুৰ গৰ্ভত থাকোতেই প্ৰহ্লাদে নাৰদ মুনিৰ পৰা ভক্তি জ্ঞান লৈছিল। সেয়ে দৈত্যকুলত জন্ম হৈও হৰিনামৰ বাহিৰে একো নাজানিলে। হিৰণ্যকশিপুৰে প্ৰহ্লাদক ক'ত শাস্তি বিহিলে। প্ৰহ্লাদক জোঙেৰে খুচিলে, পানীত ডুবাই দিলে, পৰ্বতৰ ওপৰৰ পৰা পেলাই দিলে, বিষাক্ত সাপেৰে খোটালে, গাত খান্দি পুতি থ'লে, বিষপান কৰালে, এই সকলোবোৰ প্ৰহ্লাদে হৰিনাম লৈ হাঁহি হাঁহি সহ্য কৰি গ'ল, কিন্তু প্ৰহ্লাদৰ একো অনিষ্ট কৰিবকে নোৱাৰিলে। ভাগৱতত ভক্ত তথা ধৈৰ্যশীল প্ৰহ্লাদৰ হৰিভক্তিৰ এক অভূতপূৰ্ব নিদৰ্শন। যাৰ বাবে প্ৰহ্লাদৰ হৰিভক্তিৰ এক অভূতপূৰ্ব নিদৰ্শন। যাৰ বাবে প্ৰহ্লাদে ভাগৱতত 'মহাভাগৱত' হিচাপে স্থান পাইছে।

আকৌ উত্তানপাদ ৰজাৰ পুত্ৰ ধ্ৰুৱ আছিল সত্য, সুন্দৰ আৰু নিৰ্মল অন্তৰৰ প্ৰতিমূৰ্তি। শৈশৱকালত বৈমাতৃ ত্ৰুৰা সুৰুচিৰ শ্লেষপূৰ্ণ তিৰস্কাৰ কোমল অন্তৰখনে সহিব নোৱাৰাত শ্লেহময়ী মাতৃ সুনীতিৰ সদউপদেশ মানি মনৰ

শোক, মোহ, হৰণকাৰী ভৱগৎ ভক্তিপ্ৰাপ্তিৰ বাবে গৃহত্যাগ কৰি বনত তপস্যাৰ বাবে গ'ল। মাতৃ সুনীতিয়ে ধ্ৰুৱক ক'লে— 'তুমি পাৰ্থিৱ ৰাজসিংহাসনতহে বহিবলৈ পোৱা নাই, কিন্তু কৰুণাময় ভগৱান বিষ্ণুৰ আৰখনাই তোমাক তাতকৈও উত্তম আসন দান কৰিব।' যেতিয়া ধ্ৰুৱই ঈশ্বৰ প্ৰাপ্তিৰ বাবে অৰণ্যলৈ গৈছিল তেতিয়া মহৰ্ষি নাৰদৰ সৈতে সাক্ষাৎ হৈছিল। নাৰদে শিশু ধ্ৰুৱৰ ঈশ্বৰ সাক্ষাতৰ ইচ্ছা-আকাঙ্ক্ষাৰ কথা জানিব পাৰি ধ্ৰুৱক উত্তম শ্লোক দ্বাদশ অক্ষৰৰ মন্ত্ৰ 'ওঁ নমো ভগৱতে বাসুদেৱায়' উচ্চাৰণেৰে জপ, ধ্যান কৰিবলৈ শিকালে। মধুবনত ধ্ৰুৱৰ ছমাহ কঠোৰ তপস্যাৰ ভৰত ধৰণী পৰ্বত আনকি স্বৰ্গৰ ইন্দ্ৰ আদি দেৱগণো স্থিৰ হৈ থাকিব নোৱাৰিলে। সেয়ে দেৱতাসকলে তপস্যা ভঙ্গ কৰিবৰ কাৰণে নানা প্ৰচেষ্টা চলাইও বিফল হৈ অৱশেষত বিষ্ণুৰ ওচৰত শৰণাগত হয়। তেতিয়া ভগৱন্তই ধ্ৰুৱৰ সন্মুখত চতুৰ্ভুজ মূৰ্তি দৰ্শন কৰাই বৰ দিলে যে ইহকালত ৰাজভোগ উপেক্ষা কৰি যি অক্ষয় পদৰ কামনা কৰিছে পিছলৈ তেওঁ সমস্ত তৰামণ্ডলৰ আশ্ৰয় হৈ ধ্ৰুৱ তৰা ৰূপে জিলিকি থাকিব। অৱশেষত ধ্ৰুৱৰ প্ৰকৃত ভক্তিত মাতৃয়েও পৰম গতি লাভ কৰে।

ইয়াৰ উপৰি উপনিষদত বৰ্ণিত ভৃগু আছিল ঋষি বৰুণৰ পুত্ৰ। শিশু কালতেই তেওঁ বেদ শাস্ত্ৰৰ প্ৰতি আকৰ্ষিত হৈছিল আৰু নিজেই কম বয়সতে সকলো বেদ পঢ়ি শেষ কৰিছিল কিন্তু বেদৰ মূল চৰিত্ৰ অৰ্থাৎ 'ব্ৰহ্ম কি তাক জানিব পৰা নাছিল। সেয়েহে ব্ৰহ্মজ্ঞান লাভৰ উদ্দেশ্যে ভৃগুৱে এদিন তেওঁৰ পিতৃৰ ওচৰলৈ গৈ

ব্ৰহ্মবিদ্যাৰ শিক্ষা প্ৰদান কৰিবৰ বাবে কাকুতি কৰিবলৈ ধৰিলে।

পুত্ৰৰ ইচ্ছাৰ কথা শুনি বৰুণে অতি আনন্দ পালে। কিয়নো যি বংশত এজন ব্ৰহ্মজ্ঞানীৰ জন্ম হয় সেই বংশ পৱিত্ৰ হয়। এনেদৰে ভাবি বৰুণে পুতেকক ক'লে— 'বুজিছা পুত্ৰ, এই যে আমাৰ শৰীৰ, প্ৰাণ আৰু মন ইহঁতবোৰ একেলগে হ'লেহে আমি ব্ৰহ্মক জানিব পাৰোঁ, কেৱল বেদ পঢ়ি শেষ কৰিলেই নহয়।'

ভৃগুৱে ইয়াৰ অৰ্থ বাৰুকৈয়ে বুজিলে। তেওঁ বাবিলে যে ঈশ্বৰ আৰখনাৰ দ্বাৰাহেহে ব্ৰহ্মজ্ঞান লাভ কৰাটো সম্ভৱ হ'ব। তেতিয়াৰ পৰাই ভৃগু তপস্যাত নিমগ্ন হ'ল।

এনেদৰে তপস্যা কৰি থাকোতে এদিন তেওঁ দেখিলে যে জড়বস্তুৰ পৰাই সমস্ত জীৱ জগতৰ সৃষ্টি হৈ সেই জড়বস্তুতেই সকলো এদিন ধ্বংসও হৈছে। সেয়েহে ভৃগুই মন কৰিলে এই জড়বস্তুই হৈছে ব্ৰহ্ম। কিন্তু ইয়াতো তেওঁৰ মন সন্তুষ্ট নহ'ল। তেওঁ ভাবিলে নিশ্চয় তেওঁৰ কিবা ভুল হৈছে। তেতিয়া পুনৰ ভৃগু ঘোৰ তপস্যাত নিমগ্ন হ'ল।

এনেদৰে চাৰিবাৰ দীৰ্ঘকালীনভাৱে কৰা তপস্যাৰ পিছতো ভৃগুৱে ব্ৰহ্মাৰ পূৰ্ণৰূপ জানিব নোৱাৰিলে। প্ৰত্যেক বাৰতেই যেন কিম্বা এটা খুঁট বৈ যায়। তথাপি ভৃগু নিৰাশ নহ'ল। তেওঁ পিতাকৰ উপদেশবোৰ শুনি মাথো উৎসাহিতহে হ'ল। দেউতাকে তেওঁক আশ্বাস দি ক'লে— 'শুনা বাছা, তুমি আৰু আগবাঢ়ি যোৱা। তুমি ইতিমধ্যে তপস্যাৰ চাৰি ভাগ অতিক্ৰম কৰিছা। তোমাৰ আৰু ভয় কিহৰ? এনেদৰে তপস্যাৰ ফলত তুমি এদিন ব্ৰহ্মলাভ কৰিবলৈ সক্ষম হ'বা।

পুনৰ বাৰ ভৃগু ঘোৰ তপস্যাত মগ্ন হ'ল আৰু তপস্যাৰ বলত তেওঁ জানিলে যে আনন্দই ব্ৰহ্ম। আনন্দতেই সকলোবোৰ বাচি আছে আৰু আনন্দহীন হৈয়েই সকলোবোৰ ধ্বংস হৈছে। এই বাৰ ভৃগুৰ মনৰ পৰা সকলো সংশয় আঁতৰিল। অৱশেষত ভৃগু ব্ৰহ্মজ্ঞানী হিচাপে পৰিচিত হ'ল।

তাৰোপৰি একলব্যৰ গুৰু ভক্তিৰ নিদৰ্শন সঁচাকৈয়ে অদ্বিতীয়। যিয়ে গুৰু-দশিক্ষণৰ বাবে নিজৰ বুঢ়া আঙুলিটো কাটি দিবলৈ কুৰ্ণাবোধ কৰা নাছিল।

সেয়েহে বৰ্তমান সময়ৰ অগ্নিগৰ্ভা পৰিৱেশত শিশুসকলক আগুৱাই লৈ যাবলৈ হ'লে শিশুসকলক মহান আদৰ্শেৰে অনুপ্রাণিত কৰি তুলিব লাগিব। কিয়নো আদৰ্শহিহে মানুহক

মহান কৰি তোলে। বৰ্তমান সময়ৰ শিশুসকলে ভক্ত প্ৰহ্লাদ, ভক্ত ধ্ৰুৱ, ভক্ত ভৃগু, একলব্য আদি আদৰ্শমান শিশুসকলক আদৰ্শ হিচাপে লৈ সৰুৰে পৰাই গুৰুসেৱা কৰা ভাগৱত ধৰ্ম গ্ৰহণত অনুপ্ৰেৰণা যোগালেহে দেশৰ ভৱিষ্যত উজ্জ্বল হৈ উঠিব। প্ৰহ্লাদ চৰিত্ৰত শিশুসকলক আহ্বান দিছে—

‘হেন জানি শিশুসৱ এৰা আন কৰ্ম।

ধৰিয়ো কুমাৰ কালে ভাগৱত ধৰ্ম।।’

সেয়েহে আমি এই আহ্বানকে বক্ষা কৰি আমাৰ শিশুসকলৰ পথিকৃত স্বৰূপ এইসকল পৌৰাণিক শিশুক আদৰ্শ হিচাপে লৈ আগবাঢ়ি গ'লে নিশ্চয় হিংসা জৰ্জৰিত সমাজখনলৈ পুনৰ শান্তি-সম্প্ৰীতিৰ ঢল ঘূৰি আহিব। ■■

এতিয়া আমাক লাগে চকু, যাৰ দ্বাৰাই সেই বিস্তৃত জীৱনী পঢ়িব পাৰো, লাগে মনত সততা আৰু দৃঢ়তা যাৰ দ্বাৰাই সেই মহাপুৰুষৰ মহাজীৱনৰ অক্ষয় ভাণ্ডাৰৰ পৰা আমাৰ জীৱন গঢ়িব নিমিত্তে সঁজুলি গোটাই আমি মনুষ্য জীৱন সংৰক্ষণ কৰিব পাৰো।”

—সাহিত্যৰথী লক্ষ্মীনাথ বেজবৰুৱা

কালযৱন বধ

শ্ৰীবোধেশ্বৰ কাকতি

মৰমৰ মইনাসকল! আজি তোমালোকক মই বিষ্ণু পুৰাণত উল্লেখ কৰা কালযৱন বধৰ কাহিনী চমুকৈ ক'মহক। এদিন যাদৱসকলৰ এখন সভাত মহৰ্ষি গাৰ্গক তেওঁৰ এগৰাকী আত্মীয় লোকে পুৰুষত্বহীন বুলি ঠাট্টা কৰিলে। সভাত সকলোৱে তাচ্ছিল্য কৰি মহৰ্ষি গাৰ্গক হাঁহিবলৈ ধৰিলে। এই কথাত গাৰ্গ অতিশয় ত্ৰেণধাস্থিত হ'ল আৰু তেওঁ সমুদ্ৰৰ কাষলৈ গৈ তেনে অধৰ্মী ব্যক্তিৰ ওপৰত প্ৰতিশোধ ল'বৰ কাৰণে এক পুত্ৰৰ আশাৰে তপস্যা আৰম্ভ কৰিলে।



মহৰ্ষি গাৰ্গই ব্ৰত স্বৰূপে কেৱল লৌহ চূৰ্ণ ভক্ষণ কৰি মহাদেৱৰ আৰাধনাত প্ৰবৃত্ত হ'ল। বাৰ বছৰ তপস্যা কৰাৰ পিছত মহাদেৱ শিৱ সন্তুষ্ট হৈ আশানুৰূপ বৰ প্ৰদান কৰিলে। এক যৱন ৰাজ পুত্ৰহীন আছিল। মহৰ্ষি গাৰ্গক তেওঁ সেৱা শুশ্ৰূষা কৰি সন্তুষ্ট কৰিছিল। মহৰ্ষি গাৰ্গ সন্তুষ্ট হৈ যৱন ৰাজক পুত্ৰ সন্তান এটি দান কৰিলে। যৱন ৰাজৰ পত্নীৰ গৰ্ভত জন্ম হোৱা বালকৰ নাম ৰাখিলে কালযৱন। কালযৱন ডাঙৰ হোৱাত যৱন ৰাজে সেই ৰাজ্যৰ ৰজা হিচাপে কালযৱনৰ অভিষেক পাতি নিজে বনলৈ গমন কৰিলে। কাল যৱন অতি বলশালী আছিল।

মথুৰা ৰাজ্যৰ প্ৰতি কালযৱনৰ ঈৰ্ষা ভাব উপজিল। মথুৰা ৰাজ্য জয় কৰাৰ উদ্দেশ্যে কালযৱনে অসংখ্য হাতী, ঘোঁৰা, বথ, সৈন্য লৈ মথুৰাপুৰী আক্ৰমণ কৰিলে।

তেতিয়া শ্ৰীকৃষ্ণই চিন্তা কৰিলে যে এই দুৰ্দান্ত অসুৰ কালযৱনৰ লগত যুদ্ধ কৰি

যাদৱসকলৰ জয়ী হ'ব পৰা আশা নাই। তথাপি যদুকুলৰ কাৰণে এটি সুৰক্ষিত দুৰ্গ নিৰ্মাণ কৰা উচিত হ'ব। তেতিয়া দুৰ্গৰ ভিতৰৰ পৰা যদু বীৰসকলৰ লগতে যদুস্ত্ৰীসকলেও যুদ্ধ

কৰিব পাৰিব। যদুকুল সুৰক্ষিত কৰাৰ মানসেৰে শ্ৰীকৃষ্ণই মহাসাগৰৰ ওচৰৰ প্ৰায় বাৰ যোজন পৰিমাণৰ এডোখৰ ঠাইত দ্বাৰকা নামেৰে এখন নগৰ প্ৰতিষ্ঠা কৰিলে। সেই দ্বাৰকাত ডাঙৰ ডাঙৰ উদ্যান, গভীৰ সৰোবৰ আৰু অনেক মনোৰম ভৱন আদি নিৰ্মাণ কৰাৰ পিছত সেই দ্বাৰকাপুৰী স্বৰ্গৰ সাক্ষাৎ অমৰাৱতী যেন লগা হ'ল।

ইতিমধ্যে কালযৱনৰ সৈন্য সামন্ত আহি মথুৰাত প্ৰৱেশ কৰিলে। মথুৰাবাসী ভয়ত হাঁহাকাৰ লাগিল। প্ৰথমতে শ্ৰীকৃষ্ণই যাদৱসকলক যুদ্ধত সন্মুখীন হ'বলৈ নিদি নিজেই

কালযাৱনৰ লগত যুদ্ধ কৰিবলৈ ধৰিলে। কৃষ্ণই মহা পৰাক্ৰমী কালযৱনক কোনো ৰকমে পৰাজয় কৰিব পৰা নাছিল। অৱশেষত কৃষ্ণই ভাবিলে যে যদিহে কাল যৱনক ইমানতে বধ কৰিব পৰা নাযায়, তেনেহ'লে ভৱিষ্যতে যাদৱসকলৰ দুখ-দুৰ্গতিৰ সীমা নাইকিয়া হ'ব।

এইদৰে ভাবি-গুণী যুদ্ধৰ মাজতে কৃষ্ণই হঠাতে পৰাজয় হোৱাৰ নিচিনা দেখুৱাই পৰ্বতৰ ফালে দৌৰি পলাবলৈ ধৰিলে। মহাবীৰ কালযৱনে ভাবিলে যে কৃষ্ণই পৰাজয় বৰণ কৰি প্ৰাণ ৰক্ষাৰ কাৰণে নিৰাপদ ঠাইলৈ পলাইছে। গতিকে যিকোনো উপায়েৰে কৃষ্ণৰ প্ৰাণ নাশ কৰি যাদৱসকলক পৰাজয় কৰি মথুৰা ৰাজ্য অধিকাৰ কৰিব লাগিব। কালযৱনে কৃষ্ণৰ অনুসন্ধানত পিছ ল'লে। কৃষ্ণও অন্তৰ্যামী পুৰুষ। দুষ্টক কেনেদৰে দমন কৰিব লাগে সেই বিষয়ে কৃষ্ণই যুদ্ধৰ কুট-কৌশল জানে। কৃষ্ণই পৰাজয় বৰণ কৰাৰ ভাও ধৰি পৰ্বতৰ ফালে দৌৰি গৈছিল। পিছে পিছে কাল যৱনে কৃষ্ণক খেদি গৈছিল। কৃষ্ণই আশ্ৰয় ল'বলৈ বিচৰা পৰ্বতৰ গুহা এটাত মান্নাতা ৰজাৰ পুত্ৰ মুচুকুন্দ ৰজা শুই আছিল।

মইনাসকলহু মুচুকুন্দৰ এই আমোদজনক কাহিনী এতিয়া কওঁ শুনা।

মুচুকুন্দ এজন মহাবীৰ আৰু যোদ্ধা আছিল। পূৰ্বতে দেৱতা আৰু অসুৰ বিলাকৰ মাজত এখন ভীষণ যুদ্ধ হৈছিল। সেই যুদ্ধত মুচুকুন্দই দেৱতাসকলৰ পক্ষত থাকি যুদ্ধ কৰিছিল। সেই কাৰণে ৰজা মুচুকুন্দ দেৱতাসকলৰ প্ৰিয়ভাজন হৈছিল। সেয়ে দেৱতাসকলে মুচুকুন্দক 'যি বৰ লাগে তাকে দিয়াৰ প্ৰতিশ্ৰুতি দিলে। যুদ্ধত ব্যস্ত হৈ থকাৰ কাৰণে বহুদিন ধৰি মুচুকুন্দই জিৰণি

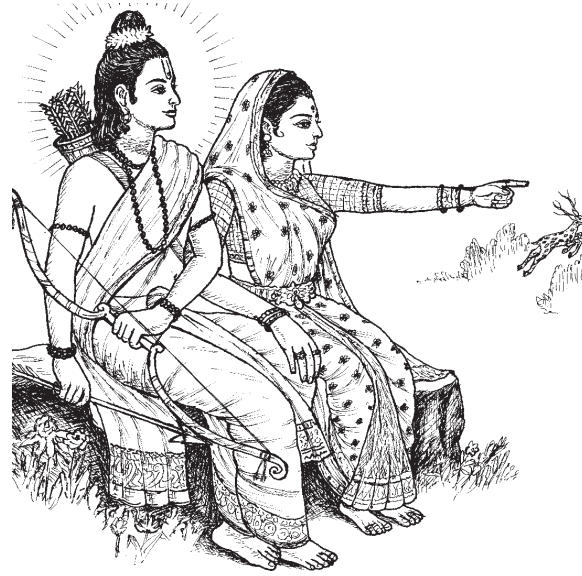
ল'ব পৰা নাছিল। বহুদিন ধৰি শুবলৈ সময় পোৱা নাছিল। সেই কাৰণে যুদ্ধৰ অন্তত জিৰণি লোৱাৰ কথা ভাবি মুচুকুন্দই ক'লে যে তেওঁ নিদ্ৰামগ্ন হ'ব খুজিছে। নিদ্ৰামগ্ন অৱস্থাত কোনোবাই যদি তেওঁৰ নিদ্ৰা ভঙ্গ কৰে, চকু মেলিয়েই যাক দেখা পাব তেওঁ যেন তৎক্ষণাৎ ভয় হৈ যায়। মুচুকুন্দই বিচৰামতেই দেৱতাসকলে বৰ দিলে। মুচুকুন্দই বৰ লাভ কৰি পৰ্বতৰ গুহা এটাত শুই পৰিল। মুচুকুন্দই নিদ্ৰামগ্ন অৱস্থাত শুই থাকোতেই বহু বছৰ পাৰ হৈ গ'ল। ইপালে অন্তৰ্যামী কৃষ্ণই কালযৱনক বধ কৰাৰ উদ্দেশ্যে কৃষ্ণ গৈ মুচুকুন্দ শুই থকা ঠাইত উপস্থিত হ'ল। দুৰ্বুদ্ধিযুক্ত কাল যৱনেও সেই গুহাত প্ৰৱেশ কৰি শয়নত থকা ৰজা মুচুকুন্দক কৃষ্ণ বুলি ভাবি বুকুত গোৰ মাৰি পঠালে। তেতিয়া ৰজাৰ নিদ্ৰা ভঙ্গ হ'ল আৰু তেওঁ কাল যৱনৰ প্ৰতি দৃষ্টি নিষ্ক্ষেপ কৰাত লাগে লাগে কালযৱন ভয়ানক হ'ল।

এনেদৰে ৰজা মুচুকুন্দই যৱনক দক্ষ কৰাৰ পিছত কৃষ্ণক দেখা পাই তেওঁৰ পৰিচয় বিচাৰিলে। তেতিয়া কৃষ্ণই নিজৰ পৰিচয় দিলে— তেওঁ চন্দ্ৰ বংশৰ যদুকুলজাত আৰু বসুদেৱৰ পুত্ৰ। মুচুকুন্দৰ তেতিয়া গৰ্গমুণিৰ কথা মনত পৰিল আৰু বসুদেৱৰ পুত্ৰ কৃষ্ণক ভালদৰে চিনিব পাৰিলে। কৃষ্ণক বিষ্ণুৰ পূৰ্ণ অৱতাৰ বুলি জানিব পাৰি ৰজাই কৃষ্ণক প্ৰণাম জনালে। এনেদৰে কৃষ্ণই দুষ্টক দমন কৰি সাধু সন্তক ৰক্ষা কৰিবৰ কাৰণে অৱতাৰ গ্ৰহণ কৰিছে। অন্যহাতে মুচুকুন্দই হিমালয় পৰ্বতত গভীৰ তপস্যাত নিমগ্ন হ'ল আৰু তাতেই ৰজা মুচুকুন্দই প্ৰাণ ত্যাগ কৰিলে।■■■

কাৰবি ৰামায়ণ : চাৰি আলুন

শ্ৰীবীৰেন্দ্ৰ কুমাৰ গৌহাই

অযোধ্যাৰ ৰজা দশৰথৰ তিনিগৰাকী ৰাণী আছিল। তেওঁলোকৰ কোনো সন্তান জন্ম হোৱা নাছিল। এদিন ৰজা দশৰথে মনৰ দুখত বাটে বাটে গৈ থাকোঁতে বাটেতে এজন বৃদ্ধ ঋষিক লগ পালে আৰু তেওঁৰ উপদেশমতে অসুৰৰ ৰজাৰ ওচৰলৈ গৈ তিনিটা সুমথিৰা টেঙা আনিলে। বাটেতে দুটা সুমথিৰা কাউৰীয়ে থপিয়াই নিয়াত ৰজাই গৈ বাকী থকা সুমথিৰা টেঙা আটাইকেই জনী ৰাণীকে সমানে ভগাই খাবলৈ ক'লে। ৰাণী সুমিত্ৰাৰ ভাগত এফুটা সুমথিৰা বেছিকৈ পৰিল।



এদিন ৰজা দশৰথে মৃগয়ালৈ গৈ হাবিৰ মাজৰ পৰা নৈৰ ঘাটত পানী খোৱাৰ শব্দ শুনি শব্দভেদী বাণ মাৰি ঋষিপুত্ৰ শ্ৰৱণ কুমাৰৰ মৃত্যু ঘটালে। অন্ধ মুনিৰ ওচৰলৈ তেওঁক লৈ যোৱাত মুনিয়ে দশৰথৰো পুত্ৰ শোকত মৃত্যু হ'ব বুলি অভিশাপ দিলে। তাৰ পাছত মুনি আৰু মুনিৰ ভাৰ্যাই পুত্ৰৰ শোকত প্ৰাণ ত্যাগ কৰিলে।

ইতিমধ্যে ভগৱানে ৰাণী কৌশল্যাৰ গৰ্ভত শ্ৰীৰামৰূপে স্থিতি লোৱাত ৰাজ্যত অনাবৃষ্টি হ'ল। ৰজাই ভগৱানক প্ৰাৰ্থনা কৰি জানিবলৈ পালে যে ভগৱানে তেওঁৰ ঘৰত স্থিতি লোৱাৰ কাৰণেই এই অনাবৃষ্টি হৈছে। ভগৱানৰ আদেশ

অনুযায়ী ৰজাই শনি দেৱতাক পূজা কৰিলে। তেতিয়া ৰাজ্যত পুনৰ বৃষ্টি হ'ল আৰু কালক্ৰমত ভগৱানে শ্ৰীৰামৰূপে জন্মগ্ৰহণ কৰিলে। ভৰত, লক্ষ্মণ আৰু শত্ৰুঘ্নৰো জন্ম হ'ল। ইফালে ৰজা জনকৰ ঘৰত খেতি কৰোঁতে মাটিত ডাঙৰ কণী এটা পাই কামকৰা

মানুহে জনক ৰজাৰ ৰাণীক দিলেগৈ। ৰজা তেতিয়া বিদেশত আছিল। কেইদিনমানৰ পাছত ৰাণীয়ে কণীটো চাবলৈ গৈ দেখে যে এজনী ধুনীয়া ছোৱালীয়ে মুকুতাৰ দৰে দাঁত জিলিকাই তেওঁলৈ চাই হাঁহি নিজকে তেওঁৰ জী আৰু সীতা বুলি পৰিচয় দিলে। ছোৱালীজনীয়ে এদিন কণীৰ পৰা ওলাই দীঘল বাঢ়নী এডালেৰে ৰজাৰ

ঘৰৰ আশে-পাশে থকা গছ-গছনিবোৰ সাৰি আঁতৰাই পেলালে। বাণীয়ে কথা বিষম দেখি ছোৱালীজনীক এটা কোঠালিত বন্ধ কৰি থ'লে। জনক ৰজা ঘূৰি আহিলত বাণীয়ে সীতাৰ চিনাকি দিলে। জনকে সীতাক নিজ কন্যা বুলি গ্ৰহণ কৰি, নিজৰ ঘৰত থকা লোহাৰ ধনুখন য়েয়ে দাঙি শৰ মাৰিব পাৰিব, তেওঁলৈকে সীতাক বিবাহ দিব বুলি প্ৰতিজ্ঞা কৰিলে। সীতা কালক্ৰমত এজনী অতি ৰূপৱতী আৰু গুণৱতী ছোৱালী হ'ল। ৰজা জনকে প্ৰজাসকলৰ লগত পৰামৰ্শ কৰি স্বৰ্গলংকাৰ অধিপতি ৰাৱণক ধনু ভংগ কৰিবলৈ মাতিলে। ৰাৱণে আকাশ মাৰ্গেদি ৰথত আহি জনক ৰজাৰ ঘৰ পালেহি; কিন্তু অশেষ চেষ্টা কৰিও তেওঁ ধনুখন দাঙিব নোৱাৰি লাজ পাই ঘূৰি গ'ল। এদিন পানবিহী নামৰ অঘৰী এজনে ৰাম-লক্ষ্মণৰ সন্তোদ দিয়াত দুয়োকে ৰজা জনকে নিমন্ত্ৰণ জনালে। তেওঁলোক আহি ৰজা জনকৰ ওচৰত উপস্থিত হ'ল আৰু তেওঁ নিৰ্দেশমতে শ্ৰীৰামে ধনুখনত শৰ জুৰিলে। এই অসাধ্য সাধনৰ পাছত জনকে ৰজা দশৰথ আৰু ৰজা-ৰাণীসকলক মতাই পঠালে। তাৰ পাছত অতি ধুমধামেৰে শ্ৰীৰাম-সীতাৰ বিবাহ সম্পন্ন হ'ল।

স্বৰ্গলংকাৰ ৰজা ৰাৱণে এই বাৰ্তা পাই দশৰথৰ ৰাণী কৈকেয়ীৰ পিতৃ কৈকেয়ৰ ওচৰলৈ গ'ল। পুৰণি বন্ধুত্বৰ কথা সোঁৱৰাই ৰাৱণে কৈকেয়ক দুহিতা কৈকেয়ীক মাতি আনিবলৈ বুদ্ধি দিলে। সেই মতে মাতি পঠালত কৈকেয়ী আহিল আৰু ৰজা কৈকেয়ই দশৰথ ৰজাৰ পৰা দুটা বৰ মাগি প্ৰথম বৰ মতে ৰামৰ বাৰ বছৰ বনবাস আৰু দ্বিতীয় বৰমতে নিজপুত্ৰ

ভৰতক ৰজা পাতিবলৈ প্ৰতিজ্ঞাবদ্ধ কৰাবলৈ কৈকেয়ীক উপদেশ দি মান্তি কৰালে। কৈকেয়ীয়ে ৰামৰ ৰাজ অভিষেকৰ দিনা এনেদৰে দুটা বৰ মাগিলত দশৰথ ৰজা শোকত স্ৰিয়মান হ'ল। তেতিয়া শ্ৰীৰামে নিজেই উপযাচি বনবাসলৈ গ'ল। ভাতৃ লক্ষ্মণ আৰু পত্নী সীতায়ো ৰামৰ পিছে পিছে যাত্ৰা কৰিলে। দশৰথ ৰজাৰ পুত্ৰ শোকত মৃত্যু হ'ল।

স্বৰ্গলংকাৰ অধিপতি ৰাৱণে নিজৰ ভগ্নী খেচোমাহিডিক (সূৰ্পণখাক) লক্ষ্মণক বিয়া কৰি শ্ৰীৰামৰ সৈতে বন্ধুত্ব কৰিবলৈ বনলৈ পঠাই দিলে। সূৰ্পণখাই নিজকে সীতাৰ মাহীয়েকৰ জীয়েক বুলি পৰিচয় দি সীতাৰ প্ৰিয়পাত্ৰী হৈ ৰাম-লক্ষ্মণৰ কুটীৰতে থাকিল। শ্ৰীৰামে অবিবাহিত লক্ষ্মণক সীতাৰ কথামতে সূৰ্পণখাক বিয়া কৰিবলৈ কোৱাত লক্ষ্মণে ৰাক্ষসৰ মায়া বুজি অমান্তি হ'ল। এদিন ৰাতিপুৱা সীতাৰ বুদ্ধি মতে সূৰ্পণখাই নদীৰ ঘাটত লক্ষ্মণক জোৰ কৰি গা ধুৱাই দিবলৈ চেষ্টা কৰাত লক্ষ্মণে খঙতে সূৰ্পণখাক নাক-কাণ কাটি খেদি পঠালে। সূৰ্পণখাই পোনে পোনে গৈ ৰাৱণক নিজৰ দুৰ্দশাৰ কথা কোৱাত ৰাৱণে মাৰিচক সোণৰ হৰিণ ৰূপে আগবঢ়াই নি, বুদ্ধি কৰি সীতাক হৰণ কৰি, নিজৰ ৰথত উঠাই আকাশ মাৰ্গেদি গমন কৰিলে। তলৰ পৰা শ্ৰীৰামে সীতাক ৰথত দেখি ৰাৱণক মাৰিবলৈ শৰ জুৰি লোৱাত সীতাই চিঞৰি-চিঞৰি ক'লে, 'শৰ নামাৰিবা। মোক দুষ্ট ৰাৱণে হৰণ কৰিব বুলি মোৰ ভাগ্যত লিখা আছে। কোনেও জোৰ কৰি নিজৰ ভাগ্যৰ পৰিৱৰ্তন কৰিব নোৱাৰে।।। মোৰ বাবে দুখ নকৰিবা। কোনেও মোক স্পৰ্শ কৰিব

নোৱাৰে। কোনোবাই কৰিলে সি জহি-পমি মৰিব।’

সীতাৰ সন্ধানত ঘূৰি ফুৰোঁতে বাম-লক্ষ্মণক সুগ্ৰীৱে দেখা পালে আৰু বামৰ সহায়ত ভাতৃ

ৰজা বালিক বধ কৰি

তেওঁ কিষ্কিন্ধ্যাৰ ৰজা

হ’ল। হনুमानে (হলি)

স্বৰ্ণলংকালৈ গৈ বন্দীনী

সীতাক এখন হাবিত পাই

বামৰ আঙঠি দেখুৱাই

গোটেই কাহিনীটো

ক’লে। তাৰ পাছত

ৰাৱণৰ সভালৈ গৈ

আসন নিদিয়াত নিজৰ

নেজ পাৰি বহি লৈ

ৰাৱণক ৰাক্ষসৰ পৰাক্ৰম

দেখুৱাবলৈ আহ্বান

কৰিলে। ৰাৱণৰ সকলো

বীৰে হলিক বহি থকা

ঠাইৰপৰা লৰচৰ কৰিব নোৱাৰি লজ্জিত হ’ল।

হলিয়ে ৰাৱণৰ ৰাজ্য ঘূৰি-পকি চাই বামৰ ওচৰ

পালেগৈ। ইতিমধ্যে ৰাৱণ-ভাতৃ বিভীষণ আহি

বামৰ লগ লাগিলহি। বিভীষণৰ বুদ্ধিমতে আৰু

সাগৰ দেৱীৰ কথামতে সাগৰৰ পানীত বাম নাম

লৈ শিলবোৰ খোৱাত শিলবোৰ ওপঙিল আৰু

সেই শিলৰ সেতুয়েদি পাৰ হৈ বাম, লক্ষ্মণ,

সুগ্ৰীৱ, হনুমান আৰু অন্যান্য বান্দৰ সেনা

স্বৰ্ণলংকা পালেগৈ। ৰামে প্ৰথমতে লক্ষ্মণ আৰু

হলিক পঠাই সীতাক বিনায়ুদ্ধে ঘূৰাই দিবলৈ

ৰাৱণক কোৱালে, কিন্তু ৰাৱণে অমান্তি হোৱাত

ৰামে ৰাৱণৰ বিৰুদ্ধে যুদ্ধ ঘোষণা কৰিলে।

যুদ্ধত এজন এজনকৈ ৰাক্ষস বীৰসকলৰ পতন

ঘটিল আৰু শেষত ৰাৱণৰ মৃত্যুৰ লগে লগে

যুদ্ধ অৱসান ঘটিল। সীতাক

উদ্ধাৰ কৰি ৰাম

অযোধ্যালৈ আহিল আৰু

অযোধ্যাৰ ৰজা হ’ল।

এদিন প্ৰজাসকলে ৰাণী

সীতাৰ সতীত্বৰ প্ৰতি তিৰ্যক

মন্তব্য কৰা শুনি শ্ৰীৰামে

লক্ষ্মণক সীতাক বনত এৰি

থৈ আহিবলৈ ক’লে,

লক্ষ্মণে বামৰ আদেশ

পালন কৰিলে। গৰ্ভৱতী

সীতাই এজন ঋষিৰ

আশ্ৰমত আশ্ৰয় পালে আৰু

কালক্ৰমত তাতে লৱ আৰু

কুশ নামৰ দুটি সন্তানৰ জন্ম দিলে।

এদিন লৱ-কুশই বামৰ ঘোঁৰা বান্ধি থলত

হনুमानে বিচাৰি আহি বনত সীতাক দেখা পাই

লৱ-কুশ যে বামৰেই সন্তান এই কথা জানিলে।

পাছত বাম-লক্ষ্মণক অহা দেখি সীতাই বসুমতীৰ

গৰ্ভত বিলীন হ’ল। লৱ-কুশক অযোধ্যালৈ নিয়া

হ’ল। কিছু কালৰ পাছত বাম-লক্ষ্মণে সাগৰৰ

গৰ্ভত প্ৰবেশ কৰি নৰ লীলা সম্বৰণ কৰিলে আৰু

হনুমানো সাগৰৰ বুকুত বিলীন হ’ল।

এয়েই কাৰবি ৰামায়ণৰ সংক্ষিপ্ত কাহিনী। ■■

(বিঃদ্রঃ- ‘প্ৰান্তিক’ আলোচনীৰ পৰা সংগৃহীত- সম্পাদক)



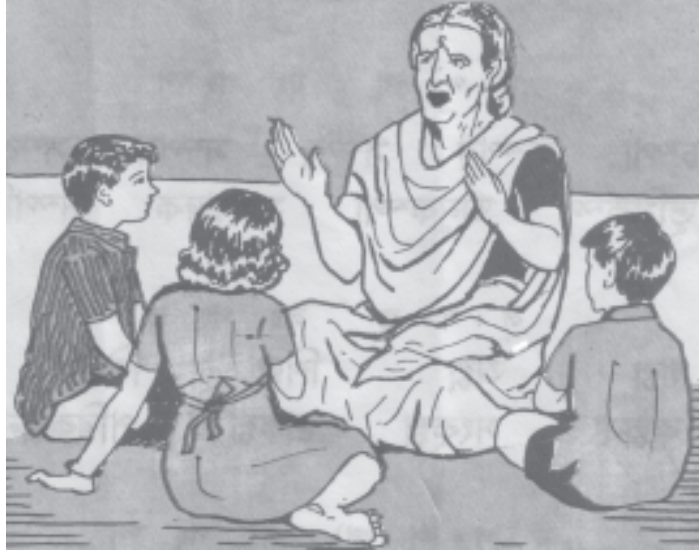
আইতাৰ সাধু

দুজনী বোৱাৰীৰ কাহিনী

শ্ৰীকিৰণ শইকীয়া বৰা

মইনাইত!

মহাপুৰুষ শঙ্কৰদেৱ গুৰুজনাই তাৰাৰ শিষ্য আৰু অনুগামীসকলক বিভিন্ন শিক্ষাদানৰ বাবে পুৰাণসমূহৰ পৰা কিছুমান বহা-বহা কাহিনী কৈছিল। তাৰ ভিতৰত নীতিশিক্ষামূলক কাহিনীৰ সংখ্যাই বেছি আছিল যদিও ব্যৱহাৰিক জীৱনৰ উপযোগী কাহিনীও কৈছিল। তাৰে দুটা সৰু



কাহিনী তোমালোকলৈ আগবঢ়ালো। কাহিনী দুটা দুগৰাকী বোৱাৰীৰ। এতিয়া প্ৰথম গৰাকী বোৱাৰীৰ কথা কওঁ শুনো—

পুৰণি কালত এখন দেশত এজন সদাগৰে বেহা-বেপাৰ কৰি বহুতো টকা-পইচা, ধন-সোণ,

মণি-মুক্তা সংগ্ৰহ কৰি নিজৰ ভড়াল ভৰাই থৈছিল। কালক্ৰমত সদাগৰ-সদাগৰিণী বুঢ়া হৈ আহিল। বুঢ়া হৈ অহাৰ লগে লগে তেওঁলোকৰ চিন্তা হ'ল ইমান কষ্টেৰে উপাৰ্জন কৰা এইবোৰ

সম্পত্তিৰ দায়িত্ব কাক দিয়া যায়? তেওঁলোকৰ পুত্ৰ আছিল নজন। বোৱাৰীও নজনী। এজনীক দিলে আনজনীয়ে বেয়া পাব। আকৌ দিয়াজনীৰ বা

বুদ্ধি, বিবেচনা, ধৈৰ্য, দায়িত্ব গ্ৰহণ কৰাৰ শক্তি কিমান সেইকথা নজনাকৈ দিলে অত বছৰে কষ্ট কৰি উপাৰ্জন কৰা অথলে যাব। কথাটো চিন্তা কৰি সদাগৰে বোৱাৰীকেইজনীৰ সৰু পৰীক্ষা এটা ল'বলৈ সিদ্ধান্ত কৰিলে।

সেই মতে পিছদিনা ৰাতি পুৱা আটাইকেইজনী বোৱাৰী ঘৰৰ ভিতৰত কামত ব্যস্ত হৈ থকাৰ সময়তে বাহিৰত বহি থকা সদাগৰে— শেনে পটাগুটিটো নিলে চাহিহক ঐ বুলি চিঞৰিব ধৰিলে। শহুৰেকৰ কথা শুনি সৰুজনী বোৱাৰীৰ বাহিৰে বাকী আঠোজনীয়ে য'ৰে কাম ত'তে পেলাই দৌৰি আহিল। কথাটো লক্ষ্য কৰি সদাগৰে সৰু বোৱাৰীয়েকক মাতি আনি সুধিলে কথা এটাকৈ মই চিঞৰিলো। সকলোৱে লগে লগে দৌৰি আহিল, তুমি দেখোন নাহিলা, কাৰণটো কি? নে শুনাই নাছিল্লা? শহুৰেকৰ কথা শুনি বোৱাৰীয়েকে ক'লে দেউতা আপোনাৰ চিঞৰ মই শুনিছিলো। শুনি ভাবি চালো, শেন হ'ল আমিষভোজী চৰাই। সেই চৰাইটিয়ে পটাগুটি নিবলৈ কিহৰ গৰজত আহিব। সেইটো সি কি কামত লগাব, গতিকে এইটো চাবলৈ আহিবলগীয়া কথা নহয় বুলি ভাবিলো, সেয়ে নাহিলো।

সৰু বোৱাৰীয়েকৰ কথা শুনি সদাগৰে বাকীকেইজনী বোৱাৰীয়েকক ক'লে কোনোবাই ক'লে বুলিয়েই ভিত্তি নোহোৱা কথাক কেতিয়াও গুৰুত্ব দিব নালাগে। কথাখিনি ভালদৰে শুনি বিবেচনা কৰি চাব লাগে গ্ৰহণযোগ্য হয়নে নহয়। গ্ৰহণযোগ্য নহ'লে এখন কাণেৰে শুনি আনখনেৰে উলিয়াই দিব লাগে। আৰু শুনা আমাৰ অবৰ্তমানত এই বিপুল সম্পত্তিৰ দায়িত্ব কাক দিম সেই বিষয়ে বহুদিনৰ পৰা মনে মনে চিন্তা কৰি থাকি আজি তোমালোকৰ সৰু পৰীক্ষা এটা ল'লো। পৰীক্ষাত সৰু বোৱাৰী উত্তীৰ্ণ হ'ল। আজিৰ পৰা আমাৰ সকলো সম্পত্তিৰ দায়িত্ব সৰু

বোৱাৰীক অৰ্পণ কৰিলো। যাক যি লাগে তেওঁক খুজি ল'বা। আমি জ্যেষ্ঠাসকল থাকোতে কনিষ্ঠাৰ ওচৰত কিয় হাত পাতিব লাগে সেই চিন্তা কেতিয়াও নকৰিবা।

মইনাইত মহাপুৰুষ গুৰুজনাই তাৰাৰ অনুগামীসকলে যাতে বিবেচনা, বুদ্ধি, ধৈৰ্য আৰু নিজে সিদ্ধান্তলৈ উচিত অনুচিত বিচাৰ কৰিব পাৰে তাৰ বাবেই এই কাহিনীটো শুনাইছিল।

এইবাৰ আনগৰাকী বোৱাৰীৰ কথা শুনা। এই গৰাকীও এজন সদাগৰৰ বোৱাৰী। এইজন সদাগৰৰো পুত্ৰ বোৱাৰী কেইবাটিও। তেওঁ পুতেকহঁতক লগত গৈ ডাঙৰ-ডাঙৰ নাও-জাহাজেৰে দূৰ-দূৰণিলৈ বণিজ কৰিবলৈ যায়। তেওঁ ক্ৰমে বয়স হৈ আহিছিল, ঘৰখনত বয়বস্তুও উভৈনদী হৈ আছিল। তথাপি সদাগৰে বণিজ কৰিবলৈ এৰা নাছিল।

এবাৰ তেনেদৰে বণিজলৈ যাবলৈ ওলাই পুত্ৰ আৰু বোৱাৰীকেইজনীক মাতি আনি ক'লে আমি এতিয়া বণিজলৈ যাম, তোমালোকৰ বাবে কি, কি আনিব লাগিব তালিকা কৰি দিয়া, লগতে তোমালোকৰ হাতত জমা থকা ধনো দিয়া। সদাগৰৰ কথা শুনি সৰু বোৱাৰীজনীৰ বাহিৰে বাকীবিলাকে নিজৰ হাতত জমা থকা ধন আৰু আনিবলগীয়া বস্তুৰ তালিকা ভাগে ভাগে কৰি আনি দেউতাকৰ হাতত দিলে। সকলোৱে দিয়াৰ পিছত সৰু বোৱাৰীয়েকজনী আহি সদাগৰৰ হাতত এটা কড়ি দি ক'লে, দেউতা কড়িটোৰে মোলৈ একো আনিব নালাগে। মাত্ৰ কড়িটো বেপাৰত এনেধৰণে খটুৱাব যাতে প্ৰতিদিনে ইয়াৰ মূল্য দুগুণ হৈ যায়। সদাগৰে বোৱাৰীয়েকৰ কথাৰ গূঢ়াৰ্থ একো বুজিব

নোৱাৰিলে। তেওঁ কড়িটো লৈ এবাৰ কড়িটো আৰু এবাৰ বোৱাৰীয়েকৰ মুখলৈ চাই ক'লে, তুমি এইটোৰে কি বেপাৰ কৰিবলৈ কৈছো মই হ'লে একো বুজিব পৰা নাই। ইমান ডাঙৰ বেপাৰ এটাত এই সামান্য কড়িটোৰে কি বেপাৰ কৰিম। এইটো দিয়াৰো লাজ, লোৱাৰো লাজ। তথাপি বাৰু লৈছোঁ, কি হয় পাছত দেখা যাব।

ইয়াৰ পিছত কেইবাখনো ডাঙৰ নাও বয়বস্তুৰে ভৰ্তি কৰি পুতেকহঁতৰ সৈতে সদাগৰ বণিজলৈ গ'ল। নিয়া বয়বস্তু বিক্ৰী কৰি আৰু প্ৰয়োজনীয় সামগ্ৰী আৰু ৰাহি টকালৈ তেওঁলোক ২০ দিনৰ মূৰত বণিজৰ পৰা ঘূৰি আহিল। তেওঁলোক ভালে কুশলে অহাত ঘৰত থকা পৰিয়াল কেইটাই বৰ আনন্দ পালে। খাই-বৈ কিছু সময় জিৰাই-শতাই ছোৱালী আৰু বোৱাৰীকেইজনীয়ে আনিব দিয়া বস্তুবোৰ ভাগে ভাগে ভগাই দিলে। ধুনীয়া ধুনীয়া বস্তুবোৰ পাই তেওঁলোকৰ বৰ ফুৰ্তি। ইজনীয়ে সিজনীৰ বস্তুবোৰ চাই মচপুল হৈ হাঁহি মাতি থকাৰ সময়ত সৰু বোৱাৰীজনীয়ে সেইফালে মন নিদি শহুৰেকৰ ওচৰলৈ আহি লাহেকৈ ক'লে, দেউতা এতিয়া মোৰ জেঙাটো মাৰক। বোৱাৰীয়েকৰ কথা শুনি শহুৰেকে কাগজ পত্ৰলৈ হিচাপ কৰিবলৈ বহিল। বোৱাৰীয়েকে কোৱামতে কড়িটো দ্বিতীয় দিনা দুগুণ মানে দুটা, তৃতীয়

দিনা চাৰিটা, চতুৰ্থ দিনা আঠটা এনেকে বাঢ়ি বাঢ়ি বিশ দিনৰ দিনাখন হয়গৈ পাঁচ লাখ, চৌবিশ হাজাৰ দুশ আঠাশীটা। হিচাপটো দেখি শহুৰেকৰ চকু কঁপালত উঠিল। তেওঁ বেপাৰ কৰি লাভ কৰা ধন আৰু সামগ্ৰী মিলালেও ইমানখিনি নহয়গৈ। শেষত শহুৰেকে হাৰ মানি ক'লে, আইজনী তুমি কোৱা কথাখিনি গমিপিতি নোচোৱাকৈ তোমাক তাচ্ছিল্য কৰিছিলো, এতিয়াহে বুজি পালো বেপাৰ কৰিলে আচলতে এইটো দিশলৈ মন কৰিব লাগে।

মই নাহঁত কাহিনীটো ঘটাব সময়ত বৰ্তমানৰ নিচিনা নগদ টকা বা কাগজৰ নোটৰ প্ৰচলন নাছিল। সেই সময়ত কড়িকে আমি বৰ্তমান টকাৰ ব্যৱহাৰ কৰাৰ দৰে কৰিছিল। যি কি নহওক ভাবি চোৱাচোন, এটা কড়ি মাত্ৰ ২০ দিনৰ ভিতৰত কিমান বৃহৎ পৰিমাণৰ হ'ব পাৰে। অভিনেতা অমিতাভ বচ্চনে 'কৌন বনেগা ক্ৰৌৰপতি' নামৰ খেলটো খেলাৰ দৰে সেই তহানিতে সেই গৰাকী বোৱাৰীয়ে এই খেলটো মানে অংকটো জানিছিল।

মহাপুৰুষ গুৰুজনাই টকাৰ মূল্য আৰু সঞ্চয় সম্পৰ্কে জ্ঞান দিবলৈ অনুগামীসকলক এই কাহিনীটো কৈছিল। কড়িটো ৩০ দিনৰ দিনাখন কিমান হ'বগৈ হিচাপ কৰি চাবাচোন।■

(কথা গুৰুচৰিতৰ পৰা)

মহাৰথী কৰ্ণ

শ্ৰীমামনি চলিহা

“বালিবীৰ বলিবীৰ অৰ্দ্ধ হনুমান।
নহ'ব নুপুজিব কৰ্ণৰ সমান।।”

মইনাইত কৰ্ণৰ দৰে মহাবীৰ কোনো
নাছিল আৰু নহ'বও। সেই কাৰণে উপৰুক্ত
বাক্যশাৰী উল্লেখ কৰা হ'ল। কৰ্ণ যদিও এজন

মহাবীৰ আছিল
তথাপি তেওঁৰ
জন্ম কাহিনী অতি
কৰুণ।
মহাভাৰতৰ এটি
অতি বৈচিত্ৰপূৰ্ণ
চৰিত্ৰ হ'ল কৰ্ণ।
কৰ্ণৰ ব্যক্তিত্ব,
পৌৰুষত্ব,
দানশীলতা,



উদাৰতা আদি মহাগুণৰ প্ৰভাৱে তেওঁৰ চৰিত্ৰ
মহিয়ান কৰি তুলিছে। তেওঁ যদিও কুন্তী আৰু
সূৰ্য পুত্ৰ তথাপি তেওঁক সূতপুত্ৰ অধীৰথ আৰু
ৰাধাৰ তনয় হিচাপেহে জনা যায়। দুৰ্বাসাৰ
বৰপ্ৰাপ্ত কুন্তীয়ে ঋষিয়ে প্ৰদান কৰা বৰৰ প্ৰমাণ
চাবৰ কাৰণে সূৰ্যক আৰাধনা কৰাৰ ফলত কুমাৰী
অৱস্থাতে মাতৃত্বৰ বোজা বহন কৰিবলগা হয়।
মাতৃত্ব লাভ কৰাটো নাৰীৰ গৌৰৱৰ বিষয়। কিন্তু
কুন্তীয়ে কুমাৰী অৱস্থাতে এনে কলঙ্ক পোৱাৰ
কাৰণে লোকচক্ষুৰ লজ্জা নিবাৰণৰ কাৰণে

মাতৃত্বৰ গৌৰৱক নেওচি নিষ্ঠুৰভাৱে নিজ পুত্ৰক
যমুনা নদীত বিসৰ্জন দিছিল। কিন্তু ভাগ্যৰ কি
লেখন সেই সন্তানটিৰ মৃত্যু নহ'ল। অধীৰথৰ
পত্নী ৰাধাই নদীত এনে এটি সন্তান পাই তুলি
ঘৰলৈ লৈ গ'ল আৰু অতি আদৰেৰে তুলি-তালি

ডাঙৰ কৰিলে।
তেওঁ গুৰু
পৰশুৰামৰ
ওচৰত
অস্ত্ৰশিক্ষা লৈ
শক্তিশালী বীৰ
ৰূপে প্ৰতিষ্ঠিত
হ'ল। কৰ্ণৰ
বীৰত্বত
দুৰ্যোধন

আকৰ্ষিত হৈ তেওঁৰ লগত বন্ধুত্ব স্থাপন কৰিলে।
মহাভাৰতৰ যুদ্ধৰ সময়ত কৌৰৱৰ জ্যেষ্ঠ
দুৰ্যোধনে কৰ্ণক পাই অতি আনন্দিত হ'ল।
দুৰ্যোধনে কৰ্ণক ৰাজকীয় মৰ্যদাৰে অঙ্গৰাজ্য
অৰ্পণ কৰে। কৰ্ণই কিন্তু তেওঁ যে পাণ্ডৱৰ
জ্যেষ্ঠজন এই কথা জানিও কাকো কোনো দিন
কোৱা নাছিল। ৰাধাৰ তনয় হিচাপেই তেওঁ
পৰশুৰামৰ ওচৰত অস্ত্ৰশিক্ষা লৈছিল। এদিন
পৰশুৰামে অস্ত্ৰবিদ্যা শিকাই কৰ্ণৰ কোলাতে মূৰ
থৈ শুই পৰিল। তলৰ পৰা এটা বিষাক্ত পোকে

কৰ্ণৰ উৰুত কামুৰিবলৈ ধৰিলে। তথাপিও কৰ্ণই তেওঁৰ উৰুটো লৰচৰ কৰিবলৈ টান পালে গুৰুৰ শয়নত ব্যাঘাত হোৱাৰ আশঙ্কাত। কিন্তু বিযাক্ত পোকৰ কামোৰত তেজ বৈ আহিবলৈ ধৰিলে আৰু গুৰুৱে সাৰ পাই দেখে যে কৰ্ণই ইমান কষ্ট কেনেকৈ সহ্য কৰিব পাৰিছে। নিশ্চয় এওঁ ব্ৰাহ্মণ নহয়, ক্ষত্ৰিয়হে বুলি জানিব পাৰি তেওঁ ক'লে ক্ষত্ৰিয়ইয়ে ইমান কষ্ট সহ্য কৰিব পাৰে। কৰ্ণই তেওঁক মিছা কথা কৈ অন্ধশিক্ষা লোৱাৰ কাৰণে খং উঠি অভিশাপ দিলে যে, সময়মতে শৰ নিষ্ক্ষেপ কৰিবলৈ তোৰ মনত নপৰক। ঋষিৰ কথা শিলৰ ৰেখা সেই কথা কেতিয়াও খণ্ডন নহ'ল।

কৰ্ণৰ পত্নীৰ নাম পদ্মা আছিল। তেওঁৰ তিনি পুত্ৰৰ নাম বৃষকেতু, কৃষ্ণসেন আৰু চিত্ৰসেন। দুৰ্যোধনৰ যজ্ঞৰ সময়ত কৰ্ণই প্ৰতিজ্ঞা কৰিছিল তেওঁ যিকোনো উপায়ে অৰ্জুনক বধ কৰিবই। অৰ্জুন বধৰ বাবে তেওঁ ব্ৰত পালন কৰি সকলোকে দান দক্ষিণা দিব, কাকো বিমুখ নকৰে। তেওঁ যে মহাদানী সৰ্বজন বিদীত। এই সুযোগতে কৃষ্ণই ব্ৰাহ্মণৰ বেশেৰে একাদশী ব্ৰত পালনৰ অৰ্থে কৰ্ণৰ পুত্ৰ বৃষকেতুৰ মাংস ভক্ষণৰ বাবে দান বিচাৰে। কৰ্ণই অকপটে ব্ৰাহ্মণৰ মনোবাঞ্ছা পূৰ্ণ কৰে। কৰ্ণৰ এনে মনোবল আৰু দান ব্ৰতত মুগ্ধ হৈ তেওঁৰ পুত্ৰক জীৱন দান দি ঘূৰাই দিলে। আন এটি ঘটনাত কৰ্ণই সূৰ্যৰ পৰা পোৱা কৰচ কুণ্ডল ইন্দ্ৰই ছদ্মবেশেৰে কৰ্ণক খোজাত কৰ্ণই নিজৰ বাহুৰ মাংস কাটি কৰছ কুণ্ডল ইন্দ্ৰক দিছিল। এদিন কৰ্ণই সূৰ্য দেৱতাক

আৰাধনা কৰি থাকোতে মাতৃ কুন্তী দেৱী আহি নিজৰ পৰিচয় দিছিল যে মইহে তোমাৰ মাতৃ গতিকে কৌৰৱ পক্ষ ত্যাগ কৰি তুমি পাণ্ডৱ পক্ষ লোৱা। কিন্তু কৰ্ণই এই কথাত অমান্তি হৈ ক'লে যে যি জনে মোক আশ্ৰয় দি ৰাজকীয় মৰ্যাদাৰে কৌৰৱৰ ৰাজসভাত যি স্থান দিছে মই তাত বিশ্বাঘাতক কেতিয়াও কৰিব নোৱাৰো। কুৰুক্ষেত্ৰ ৰণত কৌৰৱৰ হৈ কৰ্ণই সেনাপতি হিচাপে যুদ্ধত অৱতীৰ্ণ হয়। কৰ্ণৰ প্ৰতিজ্ঞা অনুসৰি অৰ্জুনৰ লগত তয়াময়া যুদ্ধ হয়। যুদ্ধত কৰ্ণৰ বীৰত্ব দেখি অৰ্জুনে আচৰ্য প্ৰকাশ কৰে। কৰ্ণক গুৰুৱে এইদৰে অভিশাপ দিছিল যুদ্ধক্ষেত্ৰ সময়তৰ শৰ নিষ্ক্ষেপ কৰিবলৈ পাহৰিব বুলি। ব্ৰহ্মশাপ নহ'ল খণ্ডন। যুদ্ধত কৰ্ণৰ ৰথৰ চকা মেদিনীয়ে গ্ৰাহ কৰিলে। চকা উলিয়াবলৈ চেষ্টা কৰি থাকোতেই অৰ্জুনৰ ৰথৰ সাৰথি কৃষ্ণৰ নিৰ্দেশত অৰ্জুনে কৰ্ণলৈ শৰ নিষ্ক্ষেপ কৰি কৰ্ণক বধ কৰে। কৰ্ণক বধ কৰি পাণ্ডৱসকল উৎফুল্লিত হৈ পৰিছিল। মহাভাৰতৰ কৰ্ণৰ চৰিত্ৰ বৈশিষ্ট্যপূৰ্ণ। অতি হৃদয় বিদাৰক। কৰ্ণৰ জীৱন চৰিত্ৰৰ খুলমূল মাত্ৰ এটি আভাসহে দাঙি ধৰা হ'ল। কলংকই মানুহৰ চৰিত্ৰত আঘাত হানে। তেনে এক সংঘটিত কলংক ঢাকিবৰ কাৰণে পাণ্ডৱৰ মাতৃ কুন্তী আয়ে নিজ পুত্ৰকো নদীত বিসৰ্জন দিছিল। নাৰী জাতিৰ কাৰণে এইটো কম কলংক নহয় দেই।

ইংৰাজীত এষাৰ কথা আছে—

"Wealth is lost nothing is lost,

Health is lost something is lost

But character is lost everything is lost."■

বড়ো ভাষা শিকোঁ আহা (২)

শ্ৰীমহিমাময়ী কছাৰী

অসমীয়া

সঁচাকৈ তেওঁ ভাল মানুহ।
তুমি আহাচোন।
চোৱাচোন।
আহিবাচোন
আপুনি আহিব দেই
মই যাওঁ দেই
তুমি ভালকৈ পঢ়িবা দেই।
তুমি আৰু মই যাম
আৰু লাগে।
মই আৰু ৰ'ব নোৱাৰো।
তুমি আকৌ আহিছা।
তেওঁ আকৌ খাব।
তুমি ইয়ালৈ আহি থাকিবা
ধান বেছি বহুত টকা পালো।
মই কিতাপখন পঢ়ি ভাল পালোঁ।
তেওঁলোক আহি গ'ল।
আমি শিশু আৰু আইমাতৃ সমাৰোহত যাম
এজন মানুহ।
তিনিজন মানুহ।
বহুত মানুহ।
পাঁচটা কলম
ককাইদেউ আকৌ আহিছিল।
হৰিয়ে আকৌ ফেল কৰিলে।

বড়ো

গমামায়ৈ বিয়ী মাজাং মানচি।
নীং ফৈনায় চাই।
নাই নায় চাই।
ফৈ দে।
নৌংথাঙা ফৈ দে
থাংনীচৈ দৈ আং।
নীং মাজাং ফৰায় দে।
নীং আৰৌ আং থাংগীন।
আৰী নাংবাওঁগী।
আং আৰী থানী হালিয়া।
নীং ফৈইবাওঁগোন।
বিয়ী জাবাওগোন।
নীং বেয়াও ফীনানৈ থাদো।
মাং ফানানৈ হুবাং ৰাং মুনবায়।
আং বিজাবখো ফৰায়নানৈ আং মোজাং মোনবায়।
বিচোৰ ফৈনানৈয় থাংবায়।
জোং শুদিয়া আৰু আইমাতৃ সমাৰোৱাও থাংগোন।
চাচে মানচে।
ছাখাম মানচিদ।
গোবাং মানচি।
গাংবা কলম।
আদায়া ফৈবাও দীং মীন।
হৰিয়া আৰী বাও ফেল খালামবাই।

স্কুললৈ যোৱা নাই।
গাখীৰ আৰু চেনি খাবলৈ সোৱাদ।
মোৰ ঘৰ দৰঙত।
মই এতিয়া ঘৰলৈ যাম।
তেওঁক গুৱাহাটীলৈ যাবলৈ দিয়ক।
বলা আমি যাওঁ।
তুমি কি কৰিছা?
তুমি কি খাবা?
তেওঁ কি আনিছে?
তোমাৰ হাতত কি আছে?
তুমি কিয় আহিছা?
তুমি তালৈ কিয় যাবা?
তেওঁ কিয় ভাত খোৱা নাই?
তুমি যাবানে?
তেওঁ গ'লনে?
তেওঁ ভাত খাইছিল নে?
আপুনি আহিছিলনে?
তোমাৰ ঘৰ ক'ত?
তুমি গীত গাব জানানে?
তুমি ক'বপৰা আহিছা?
বাপ, আপুনি যাবনে?
বৰ্তমান পদাধিকাৰ কোন?
বৰ্তমান সম্পাদক কোন?
তোমাৰ জিলাখনৰ নাম কি?
তুমি গা ধোলানে?
মই বৰ দুখীয়া ঘৰৰ ল'ৰা।
আমি সঁচাকৈ যাম।

ফৰাইছালিয়াওবী থাঙাথে।
গাইখেৰ আৰী চিনি জানী গীথাও।
আংনি ন' আ দৰঙত আও
আংদা নৰাও থাংগীন।
বিখী গুৱাহাটীৰাও থাংনী হীদী।
থু জীং থাংদিনি।
নীংমা খালামদী?
নীংমা জানো?
বিযী মা লাবদীং?
নীংনি আখায়ৰ মা দঙ?
নীং মানী ফৈদীং?
নীং বৈয়াও মানীং থাংনীং?
বিযৌ মানী আংখাম জায়াথে?
নীং থাংগৌনা? নোংথাংগীন নামা?
বি থাংবায়নামাভ?
বিযৌ আংখাম জাবাইনামা?
নী থাংআ ফৈদৌমৌন না?
নীংনি নৰা বৰাও?
নীং মেথায় খননৌ বৌংগৌনা?
নীং বৰেনিফ্ৰায় ফৈদীং?
বাপ, নীংথাঙা থাংগীন না?
আখিখালাও পদাধিকাৰা ছীৰ?
আখিখালাও নেহাথাৰিয়া ছীৰ?
নীংনি জিলানি মুঙা মা?
নীং দুগৈবায়না?
আংনি খাওঁৰি নখৰনি হুৱাচা।
জীং গমামাই থাংগীন।■

বিড়ালীৰ বাণী

শ্ৰীবন্দনা দেৱী

ৰাজাৰ এজনী মেকুৰী আছে
নাম তহিৰ 'মণি'
গাখীৰ খাই, মাছ খাই
আৰু খাই তাই কণী।

'খোৱা-শোৱাৰ বাদে
কাম নাই তোৰ'
ৰাজাই পাৰিলে তাইক এদিন গালি।

মই নাথাকিলেযে
নিগনি মহাশয়ে সমস্ত কুটিব
তেতিয়াহে পাবা তুমি মজা পালি।

মেকুৰী জনম লৈ
আধা বয়স গ'ল
আজিলৈকে এটা নিগনিও
তোক ধৰা নেদেখিলো।

প্ৰাণী হত্যা কৰিলে হেনো
হয় মহাপাপ
তোমাৰ মুখতেচোন
এদিন শুনিছিলো।

হয় হয় হয় দে
মোৰ গাত ভেজা দি
তই এৰিব খুজিছ
তোৰ নিজা ধৰ্ম।



'মেকুৰীয়ে নিগনি মাৰে'
সকলোৰে জানে
এতেকে, ইহাক জানি
কৰি থাক তই
নিজৰ কৰ্ম।

নামাৰো মই নিগনি
নকৰো মই পাপ
মেওঁ মেওঁ কৰি
ভিতৰ-বাহিৰ ফুৰিম
নিগনিৰ পৰিয়ালে
পলাই মাৰিব ফাঁট।



'মেকুৰী থাকে য'ত
নিগনি নাথাকে ত'ত'
এই কথা সৰ্বজন বিদিত।■■

ক্লান্ত নাৰিক মই

শ্ৰীপ্ৰিয়লতা বৰ্মন

ৰাভা কবিতা

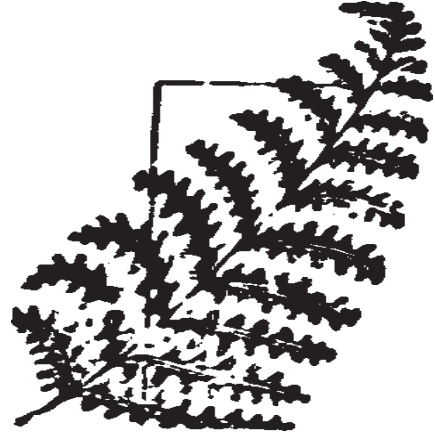
ক্ৰৌ খুটি

‘আমায়-নি-চৌ হক’

শ্ৰীযত্না ৰাভা

মায়াত মুঞ্চ
জালত বন্দী হৈ
আছোঁ মই
সাগৰত বুৰ গৈ।
আশাৰ নদীত
নাও বাই আছিলো,
কেতিয়া সাগৰত পৰিলো
গমকে নাপালো।
ক্লান্ত নাৰিকৰ
ক্লান্ত নাৰে
সাগৰত কৰে তুলুংভুতুং
ক্লান্ত নাৰিক মই
পৰিলো দুগুণে ক্লান্ত হৈ।
পালতৰা নাৰৰ
সহযাত্ৰী হৈ যাম বুলি আহিছিলো
দূৰ দিগন্ত লৈ।
ক্লান্ত নাৰিকক অধিক ক্লান্ত কৰি থৈ
পালতৰা নাওখন
গুচি গ’ল বহু দূৰলৈ।
যুগ যুগ যুগ ধৰি
কমোৰা তুলাৰ দৰে
ক্লান্ত নাৰিক হৈ উৰি ফুৰিলো
পিছে এই যুগত সুযোগ বুজি
কৃষ্ণৰ চৰণত শৰণ ল’লো।
কমোৰা তুলা মই
শিমলুৰ গছত খামুচি ধৰি
একমনে নাম ধৰ্ম কৰিলো।
মায়াৰ সাগৰৰ
প্ৰাক্তন নাৰিক হৈয়ো মই
বৈকুণ্ঠত স্থান পালো।■

ঈশ্বৰ সেও মাননি বিনাই তংচা উপায়।
আমায় জীতিয়া দাসান মাননি নিগা ইবায়।।
বীস্তাই মিছাল দোনি আলোক আজীক ৰাই।
ফাঁই ভক্ত পতোক-ফা ই-সমাই।।
আৰা ঈশ্বৰনি-যুং লীও নাপাৰীন।
দেপতেত লাও আপিনি সা-সু-নাগৰিক গাসাই গীমীন।।
জিগিনা ভক্ত প্ৰহ্লাগ পীমীন ৰাই প্ৰিং।
সেও মান তানা পাছ বছৰ বয়সাই প্ৰিং।।
তীনীক আমায় পেনেম লাম।
বীস্তাই মিছাল তীমা উ-তলাম।।
গাসায় আমায় প্ৰহ্লাদ গানা আপিনি সা-বীস্তাই।
ধৰ্ম সায়া ই-হাসঙাই সা-নমা দিনাই।
খেৰসুতী আৰীহিনি বীলাই শ্ৰীমন্ত শঙ্কৰ।
ধৰ্ম প্ৰচাৰ গাসায়ৌও ই-জগতৰাই, হে আৰা ঈশ্বৰ।।■



পৃথিৱী

শ্ৰীনৰনাৰায়ণ ডেকা

হে পৃথিৱী প্ৰণাম
তৰু, তৃণ, জীৱ-জন্তু
লতিকাৰে ভৰা।
আকাশলই চাই দেখো
সৰু-বৰ উজ্বল
অলেখ তৰা।

সৰোবৰ নদ-নদী
পাহাৰ ভৈয়াম
ওখ-চাপৰ টিলাৰে ভৰা
সৌৰজগতত আছা তুমি
বিশ্বই জানে তোমাক
এটি গ্ৰহ বুলি।
তাতেই আছোঁ আমি
সকলো মিলা-প্ৰীতিৰে
মানৱ জাতি।■■■



ধবংস লীলা

শ্ৰীমীনা শইকীয়া

চতুৰ্দ্দিশে কোলাহল
কেৱল কোলাহল।
জীৱশ্ৰেষ্ঠ মানৱ, যিয়ে আৰম্ভিছে
ধবংস লীলা অনৰ্গল।
কোনোৰ হৈছে মৃত্যু
কোনো হৈছে পংগু,
কোনোৰ হৈছে পিতৃহাৰা
কোনোৰ হৈছে মাতৃহাৰা
আন কোনোৰ হৈছে স্বামীহাৰা।
মনুষ্যত্ব জ্ঞান হেৰুৱাইছে মানৱে
আৱিষ্কাৰ মাৰণাস্ত্ৰ মানৱৰ বাবে।
সম্পদ যিমান, বিপদো সিমান।
সৃষ্টি যিমান অত্যাধুনিক
ধবংস সিমান অমানুষিক।
চকুৰ আগতে জ্বলিছে মানৱী কায়া
নাই কাৰো দয়া-মায়া।
শেষ আছেনে এনে ধবংসলীলা?
স্তব্ধ হ'বনে চাইগৈ শব্দ বন্দুকৰ?
আসুৰিক শক্তি বহবনে ৰূপান্তৰ?
হ'বনে শান্তি নিৰীহ মানুহৰ?
হে ঈশ্বৰহু আঁতৰোৱা মানৱৰূপী দানৱৰ
আসুৰিক জ্ঞান,
অহিংসাৰ মন্ত্ৰেৰে সকলোকে কৰা মহীয়ান।■■■

আহ্বান

শ্ৰীসারিত্ৰী বৰুৱা বণিয়া

শুকুলা ধুতি, শুকুলা চেলেং
সুশোভিত সুকোমল বালকসকল আৰু
ৰূপালী জোনাকৰ সাজ পৰিহিতা
আলসুৱা দুহিতাসকল
গলে লৈ গামোচাখনি
ধপলিয়াই আহিছা তোমালোক
ক'ত দূৰ দূৰণিৰ পৰা।
গুৰুজনাৰ আদৰ্শ চানেকি
শিশু আৰু আইমাতৃৰ সমাৰোহ ভাগি
আমিও আছোঁ বৈ তোমালোকৰ প্ৰতীক্ষাত
সযতনে আদৰিবলৈ।
সুপ্ত প্ৰতিভা জাগ্ৰত কৰাৰ
এয়া এক মধুক্ষণ।
মোৰ মন যায়
তোমালোকৰ নৃত্য, গীত, আবৃত্তি
কিন্মা বজ্জতাত মুগ্ধ হৈ
হিয়া ভৰা মৰম সনা চুমা যাঁচিবলৈ।
দুপৰ নিশালৈ পৰদি
পৰিচালকে নামটি কোৱাৰ অধীৰ অপেক্ষাৰে
নিদ্ৰাৰ আৰেগসনা চকু আধা জাপ খোৱা
তথাপিও কিয় জানো
ভোক পিয়াহ যেন নাইকিয়া।
শিৰিৰৰ বিছনাত শুই ভাল লগা
মাহ প্ৰসাদ কিন্মাহাপ্ৰসাদ ভাগিও
কিয়ে সুস্বাদু লগা
আমি অধমে কৰিছোঁ আহ্বান
মহাপুৰুষ জনাৰ আদৰ্শৰে
তোমালোক গৈ থাকিবা আগবাঢ়ি
নিশ্চয় পাবাগৈ শান্তিৰ নিজৰা।■



শঙ্কৰদেৱৰ দেশত

শ্ৰীকল্পনা দেৱী

নন্দ যশোদাৰ কানু
তোমাৰ সুললিত বেণুৰ সুৰত
নাচিবনে ৰাধাই গকুলত?
কৰিবনে দধিচোৰৰ লীলা?
বস্ত্ৰহীনা গোপীনীৰ কৰুণ আৰ্তনাদত
জাগিবনে আত্মিক চেতনা?
দুহাত তুলি সৰুভকতিৰে মাগিবলে নিজৰ হেৰোৱা
চাদৰ-মেখেলা ৰিহা, ককালৰ আটিল টঙালি
শিকাবনে
শৰতৰ মায়াবী নিশা
কামনা-বাসনা এৰি জীৱন জয়ৰ নৃত্য কৰিবনে
জোনাকৰ বালিত
বিচাৰিলে গৃহ মায়া এৰি
প্ৰেম ভকতিৰে।■



হিতোপদেশ

শ্ৰীপুলুমা ভৰালী

জয় জয় জগতগুৰু কৰো নমস্কাৰ,
দ্বিতীয়তে আমি মূঢ়মতি শিশুক জনাওঁ একাষাৰ।
বিশ্বায়নৰ নভোমণ্ডল কৰি জ্যোতিপ্তান,
শঙ্কৰ সূৰ্যই বিলায় পৃথিৱীত জ্ঞান।
সেয়েহে অল্পমতি হেৰা শিশুগণ,
পুনৰবাৰ তোমালোকক জনাওঁ আহ্বান।
আদিগুৰু পিতৃ-মাতৃৰ উপদেশ মানিলে,
তোমালোকৰ জীৱনত সুখ হ'ব পলে পলে।
শিক্ষাগুৰুৱে দিব পোহৰ দেখুৱাই,
ভুল-শুদ্ধ চিনি-বাচি যাবা আগুৱাই।
ধৰাই যিদৰে স্থিৰ সিদ্ধান্ত ল'লে,
প্ৰহ্লাদেও মাতৃগৰ্ভত সত্য আচৰিলে।
মাতৃগৰ্ভত থাকোতে অভিমন্যু বীৰে,
বেহুৰ ওলোৱা পথ সিও নিচিনিলে।
ভাৰত যুদ্ধত সেয়ে পৰাজয় মানি,
জীৱন উৰ্চগা কৰে দেশলৈ খ্যাতি ৰাখি।
কাম ক্ৰোধ লোভ মোহ দম্ব অহংকাৰ,
এইবোৰ প্ৰবৃত্তিয়ে কৰে দেহত হাঁহকাৰ।
সমনীয়া লগৰীয়া প্ৰিয়জন আদি,
সকলোকে সমভাৱে আদৰিবা মাতি।
তেহে হ'ব জীৱন তোমাৰ ধন্য ধন্য,
এই পৃথিৱীতে হ'ব বিচাৰ পাপ আৰু পুণ্য।
অহংকাৰে পতন মাতিলে ৰজা ৰাৱণৰ,
নিমিষতে স্বৰ্ণপুৰী হ'ল ছাৰখাৰ।
কংসইও নেৰিলে নিজৰ দম্ব অহংকাৰ,
শ্ৰীকৃষ্ণই মাতুল বুলিও ৰেহাই নিদিলে তাৰ।



কলিযুগৰ ৰবট সদৃশ হেৰা শিশুহঁত,
তোমালোকেই গঢ়িব লাগিব বিশ্ব স্বৰ্ণপট।
শান্ত শিষ্ট সৌম্য, শুদ্ধ সৎ আৰু সত্য,
এই বিলাকেই হ'ব তোমালোকৰ মাহাত্ম্য।
জীৱশ্ৰেষ্ঠ মানুহ যদি হ'ব বিচৰা,
মানুহকেই ঈশ্বৰ জ্ঞান সদায় কৰিবা।
য'তে ত'তে নকৰিবা অপথ্য ভোজন,
তাৰ পৰা হ'ব পাৰে বহু ক্ষতি সাধন।
সু-জল, সু-ফলে কৰে দেহৰ সৌন্দৰ্য বৰ্ধন,
কৃষ্ণত অৰ্পণ কৰা অন্নই দিয়ে নিৰোগী জীৱন।
সেই হেতু ক'লো আমি মাতৃ সমাজক,
অন্ন সিদ্ধ কৰিব ধ্যান কৰি পৰম ব্ৰহ্মক।
সেই অন্ন খাই হ'ব সৰল মতি পুত্ৰৰ,
সমাজত নাথাকিব হিংসা, হত্যা লুণ্ঠনৰ।
জীৱন যুদ্ধত হিংসাৰ লগত যুঁজা শতবাৰ,
হিংসাক নিদিবা প্ৰশ্ৰয় ক'লো বাৰম্বাৰ।
অল্পমতি শিশুৰ প্ৰতি জনালো আহ্বান
যৱনিকাত কৃষ্ণক কৰো শতকোটি প্ৰণাম।■

তৰা

শ্ৰীঅঞ্জলি ডেকা

চিক্‌মিক চিক্‌মিক হেৰা সৰু তৰা,
আকাশত তুমি বাৰু বহি কিনি কৰা।
তিৰ্বিৰ চকুযুৰি মুখত হাঁহিৰে ভৰা,
দেউতাৰা নাথাকিলে কাৰ লগত শোৱা।
হেৰা তৰা, আকাশৰ জোনৰ লগত কিয় তুমি
লুকা-ভাকু খেলা।
তুমি মোক পাইছানে চিনি,
মই তোমাৰ চিনাকি মুনমুন সখি।
তোমাৰ লগত কথা পাতিম
আমাৰ ঘৰলৈ আহিবা এদিন
মই সদায় তোমালৈ বাটচাই থাকিম।
যদি নহা তুমি আমাৰ ঘৰলৈ
বেয়া পাম তোমাক নাচাওঁ তোমাৰ মুখলৈ।■



মোৰ মন যায়

শ্ৰীনীনা শইকীয়া

মোৰ মন যায় পখিলা হ'বলৈ
ফুলৰ পৰা মৌ চুহি খাবলৈ,
মোৰ মন যায় ডাক্তৰ হ'বলৈ
সকলো ৰোগীৰে ৰোগ আঁতৰাবলৈ।
মোৰ মন যায় শিক্ষক হ'বলৈ
সকলো শিশুকে শিক্ষা দিবলৈ.
মোৰ মন যায় চৰাই হ'বলৈ
আকাশত উৰি ফুৰিবলৈ।■

পখিলা

শ্ৰীজানমণি হাজৰিকা



চোৱাচোন পখিলাজনী কি যে শুৱনি,
পৰিছেহি নাচি-বাগি আমাৰ ফুলনিত।
ফুলৰ পাহিত পৰি মৌ চুহি লৈ,
আকৌ যাবগৈ বহু দূৰলৈ।
ধৰাচোন দাদা তাক কৰি যেনেতেনে,
দুহাতে ধৰোঁ মই অতি আলফুলে।
নালাগে নালাগে শুনা কণমানি,
জীৱ বধ কৰিব নালাগে সমূলি।
সৰু-বৰ সকলোকে কৰিবা আদৰ,
তেতিয়াহে পখিলাইও চাপিব ওচৰ।
বতাহৰ বা লাগি পখিলাই নাচে,
তাকে দেখি কণমাণিয়ে ৰং মনে হাঁহে।
ৰঙা, নীলা, হালধীয়া কিমান যে পখিলা,
কোনে বাৰু অজিলে কোৱাচোন দাদা।
ভগৱানৰে সৃষ্টি শুনা কণমানি,
কেতিয়াও জীৱ হিংসা নকৰিবা জানি।
যোৱা যোৱা পখিলা নাপাবা বেয়া,
কালিলৈ আবেলি আকৌ আহিবা।■



গেষ্ট্ৰিক (অম্লপিত্ত) : কাৰণ আৰু প্ৰতিৰোধ

ডাঃ ভূৱন ভূঞা

আজিকালি প্ৰায়বোৰ লোকৰে গেষ্ট্ৰিক হোৱা দেখা যায়। আভোক আভোক লগা, পেট ভৰি থকা, দাঁতবোৰ টেঙা টেঙা লগা ইত্যাদি লক্ষণবোৰ গেষ্ট্ৰিকৰ বাবে হয়।

আমাৰ খোৱা বস্তু হজম কৰিবৰ বাবে এচিড আৰু পেপ্‌চিন পাকস্থলীৰ পৰা নিৰ্গত হয়। এই এচিড আৰু পেপ্‌চিনে পাকস্থলীৰ মাংসপেশীবোৰৰ ওপৰত সততে আঘাত কৰে। গতিকে ইয়াৰ পৰা ৰক্ষা পৰিবৰ বাবে পাকস্থলীৰ ভিতৰ ভাগত 'মিউকোচেল চেল'ৰ এটা পাতল আৱৰণ থাকে। যদি কেতিয়াবা এই মিউকোচেল চেলৰ প্ৰলেপটো দুৰ্বল হয় আৰু নিঃসৰণ হোৱা এচিডৰ পৰিমাণ বেছি হয়, তেতিয়া পাচনযন্ত্ৰৰ যিকোনো ঠাইত ঘা সৃষ্টি হয় আৰু তেতিয়া তাক পেপ্‌টিক আলচাৰ বুলি কোৱা হয়।

ৰোগৰ কাৰণ : (ক) জন্মগত : এই ৰোগ জন্মগত ভাৱে পৰিয়ালৰ লোকসকলৰ মাজত হোৱা দেখা যায়। বিশেষভাৱে চঞ্চু বছৰৰ তলৰ বয়সৰ লোকৰ মাজত এই ৰোগ হ'ব পাৰে।

(খ) মিউকোচেল চেল ৰেজিষ্টেন্স : আমাৰ সকলোৰে পাকস্থলীৰ ভিতৰ ভাগক মিউকোচেল চেলৰ এটা আৱৰণে ঠিকে আছে আৰু ইয়াৰ বাবে এচিড আৰু পেপ্‌চিনে পাকস্থলীৰ

মাংসপেশীত ঘাঁ সৃষ্টি কৰিব নোৱাৰে। যদি কোনো কাৰণত এই মিউকোচেলৰ চেলৰ আৱৰণটো কোনো অংশ নষ্ট হয় তেতিয়া সেই অংশত পাকস্থলীত ঘাঁ সৃষ্টি হয়।

(গ) এচিড আৰু পেপ্‌চিন বেছিকৈ নিঃসৰণ হোৱা : যদি পাকস্থলীৰ পৰা প্ৰয়োজনতকৈ বেছি পৰিমাণে এচিড আৰু পেপ্‌চিন নিঃসৰণ হয়, তেতিয়া পাকস্থলীৰ মিউকোচেলৰ চেলখন নষ্ট হৈ ঘাঁ সৃষ্টি হয়। জোলিনজাৰ ইলিমে ছিড্ৰোমত বেছিকৈ এচিড আৰু পেপ্‌চিন নিঃসৰণ হয় আৰু তেতিয়া সেইসকল ৰোগীৰ পাকস্থলী বা খাদ্যনলীত ঘাঁ সৃষ্টি হয়।

(ঘ) ঔষধৰ প্ৰভাৱ : বিশেষকৈ গাৰ বিষ বা মূৰৰ বিষৰ কাৰণে খোৱা এচপিৰিণ বা নন ষ্টেৰয়ডেল এণ্টি ইনফ্লেমেট'ৰী ড্ৰাগে পাকস্থলীৰ মিউকোচেল চেলৰ প্ৰতিবন্ধক আৱৰণীখন নষ্ট কৰি পেলায় আৰু তেতিয়া পাকস্থলীত ঘাঁ সৃষ্টি হয়।

(ঙ) খোৱা বস্তু : মদ, চাদা, জৰ্দাপাণ, মিঠাপাণ, জ্বলা, মছলা, শুকানকৈ তেলত ভজা খাদ্য, কটা বিস্কুট, মাটি কঠাল, তিতা কেৰেলা আদি কিছুমান খোৱা বস্তুৰে মিউকোচেল চেলৰ প্ৰলেপটোক আঘাত কৰি পাৰ হৈ যায় আৰু

তেতিয়া পাকস্থলীত ঘাঁ সৃষ্টি হয়।

(চ) বেস্তেৰিয়াৰ সংক্ৰমণ : যদি কেতিয়াবা পাকস্থলীত জীৱাণুৰ সংক্ৰমণ হয়, তেতিয়া পাকস্থলীত এচিড নিঃসৰণ বেছিকৈ হয় আৰু মিউকোচেল চেলৰ প্ৰলেপটো ধ্বংস কৰে। ফলত পাকস্থলীত ঘাঁ সৃষ্টি হয়।

(ছ) কৃমি বা পেলু : কৃমি বা পেলু হ'লে মিউকোচেল চেল বিলাকত বেছিকৈ অস্বস্তিৰ (ইৰিটেচন) সৃষ্টি হয় আৰু তেতিয়া বেছিকৈ এচিড পেপ্‌টিন নিঃসৰণ হয়। ইয়াকে 'কেচুৰে মূতা' বুলি কোৱা হয় আৰু তেতিয়া পাকস্থলীত ঘাঁ সৃষ্টি হয়।

(জ) ট্ৰেছ আলচাৰ : যদি কেতিয়াবা সাংঘাতিক মানসিক আঘাত পায় বা দুৰ্ঘটনাত পতিত হয় নাইবা গাত জুই লাগে অথবা মগজুত

আঘাত পায়, তেতিয়া পাকস্থলীত ঘাঁ সৃষ্টি হ'ব পাৰে। এই আকস্মিক ঘটনাবোৰৰ কাৰণে পেটৰ মিউকোচেল চেলৰ প্ৰলেপটোত তেজ চলাচল

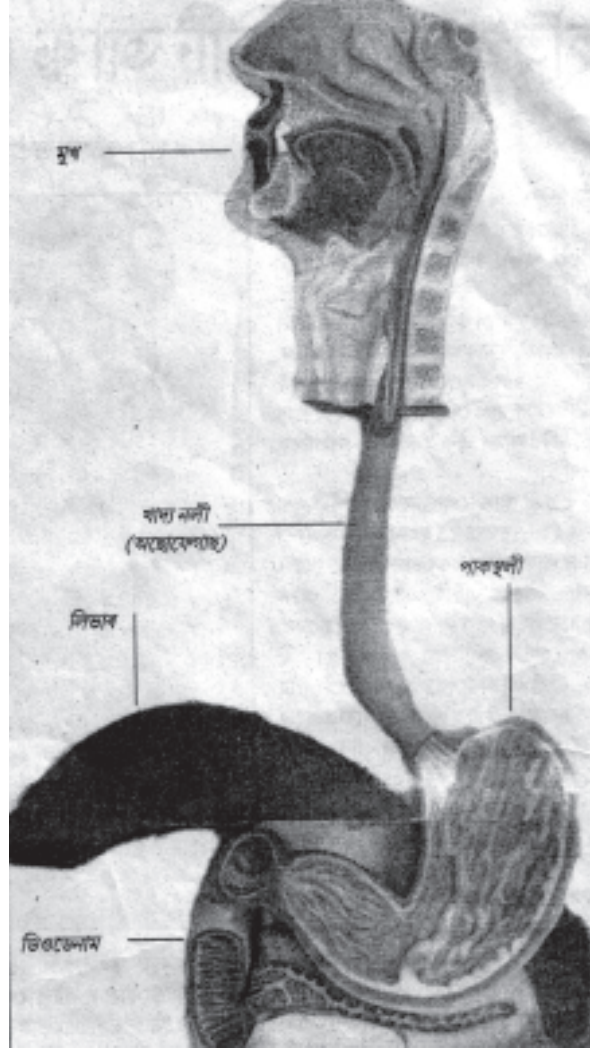
কমি যায় আৰু ফলত পেটৰ ভিতৰত ঘাঁ সৃষ্টি হয়।

(ঝ) বাইকাৰ্বোনেট নিৰ্গত হোৱা : সাধাৰণতে পাকস্থলীৰ মিউকোচেল চেলবিলাকে প্ৰোষ্টাগ্লেণ্ডিনৰ প্ৰভাৱত বাইকাৰ্বোনেট নিঃসৰণ

কৰে আৰু তেতিয়া পাকস্থলীত খাৰ সৃষ্টি হয়। ফলত এচিডে কোনো বেয়া প্ৰভাৱ পেলাব নোৱাৰে। ইয়াকে পাকস্থলীৰ দেৱাল বুলি কোৱা হয়। এই আৱৰণ পাৰ হৈ এচিড যাব নোৱাৰে।

ৰোগ প্ৰতিৰোধ ব্যৱস্থা : গেষ্ট্ৰিক বা পেপ্টিক আলচাৰ ৰোগৰ পৰা ৰক্ষা পাবলৈ হ'লে খাদ্য বস্তু খোৱাৰ ক্ষেত্ৰত সাৱধান হ'ব লাগিব। বেছি কঢ়া আহাৰ যেনে- শুকান ভাজি, কটা বিস্কুট, মুৰি, আঁঠে,

তিতা, মাটি কঠাল, দ্ৰোণশাক, মচলাযুক্ত খাদ্য, গৰম খাদ্য আদি খালে পেপ্টিক আলচাৰ শুকোৱা ব্যাঘাত সৃষ্টি হয়। সেইদৰে গাৰবিষ,



মূৰৰ বিষ আদি নিবাৰণৰ বাবে ব্যৱহাৰ কৰা **Ibuprofen, Diclofenac Sodium, Analgin, Navalgin** আদি ঔষধেও পাকস্থলীৰ মিউকোচেল চেলৰ আৱৰণত আঘাত কৰে। ঝঁপাত জাতীয় খাদ্য খালেও গেষ্ট্ৰিক বা পেপ্টিক আলচাৰ সৃষ্টি হয়। এনেক্ষেত্ৰত এনে ঝঁপাত জাতীয় খাদ্য চাদা, জৰ্দা, চিগাৰেট, বিড়ি, খৈনি আদি খোৱাৰ পৰা বিৰত থকা উচিত। একেদৰে মাদক দৈব্য খালেও দাইপাৰ এচিডিটি আৰু পেপ্টিক আলচাৰ সৃষ্টি হয়। গতিকে গেষ্ট্ৰিক বা পেপ্টিক আলচাৰৰ হোৱাৰ মূল কাৰণ হৈছে খাদ্য আৰু এই খাদ্য খোৱাৰ ক্ষেত্ৰত সাৱধান হ'লে সুস্বাস্থ্য ৰক্ষা কৰাটো সম্ভৱ হ'ব।

সংযোজন : আমি এইটো নিশ্চিত যে সৰুৰে পৰা শিশুক খাদ্যাভ্যাস শিকোৱাটো সকলোৰে বাবে অতি প্ৰয়োজন। আমি বহু সময়ত

নিজৰ ল'ৰা-ছোৱালীক ভাল অভ্যাস নাইবা ভাল কথা-বৰ্তা শিকাও যদিও প্ৰতিৱেশী অন্য ল'ৰা-ছোৱালীক বিপথে পৰিচালিত কৰিবৰ বাবে অশ্লীল নাইবা অসৎ কথা শিকোৱাত ব্যস্ত হওঁ। অৱশ্যে ইয়াৰ মূলতে হৈছে আনৰ সুভাগ্যৰ বাবে আমাৰ মনত সৃষ্টি হোৱা ঈৰ্ষা আৰু এই ঈৰ্ষাৰ বাবে অন্য ল'ৰা-ছোৱালীৰ ওপৰত ল'ব বিচৰা প্ৰতিশোধ। আজি যিগৰাকী শিশুক বেয়া কথা শিকোৱা হ'ব, অহা কাইলৈ সেইগৰাকী শিশুৱে আপোনাৰ অজ্ঞাতে আপোনাৰ ল'ৰা-ছোৱালীকো সেইবোৰ কথা শিকাৰ। গতিকে শিশুৰ দেহ-মানসিক বিকাশৰ ক্ষেত্ৰত সমাজ, অভিভাৱক, পিতৃ-মাতৃ সকলোৰে সমানে গুৰুত্ব আৰু যত্ন ল'ব লাগিব আৰু তেতিয়াহে সুস্থ সমাজ সম্ভৱ হ'ব। ■■

ধৰ্ম্মীয়া দৃষ্টিভঙ্গী আৰু আধ্যাত্মিক চিন্তা ভাৱনাৰ দৰেই সাংস্কৃতিক সংহতিৰ ক্ষেত্ৰতো শঙ্কৰদেৱৰ অৰিহণা প্ৰচুৰ। মহাভাৰতীয় সাংস্কৃতিৰ নিচিনাই অপসৰ সাংস্কৃতিও মূলতঃ সংমিশ্ৰণৰ সাংস্কৃতি। বিভিন্ন জাতি-উপজাতিৰ পাৰস্পৰিক মিলন আৰু 'দিয়া-গোৱা'ৰ মনোভাৱৰ যোগেদিয়ে অপসৰীয়া সাংস্কৃতিয়েও নিজস্ব ৰূপ গ্ৰহণ কৰিছে। শঙ্কৰদেৱে নিশ্চয় গভীৰভাৱে উপলব্ধি কৰিব পাৰিছিল যে সাংস্কৃতিক সম্পদসমূহৰ বিকাশ আৰু উৎকৰ্ষৰ দ্বাৰা জনসাধাৰণৰ অন্তৰত মিত্ৰৰে সাংহতিৰ বীজ ৰোপণ কৰিব পাৰি, আন কোনো উপায়েৰে সেইদৰে নোৱাৰি।"

—ড° ৰামচৰণ ঠাকুৰীয়া

মাদক দ্ৰব্য আৰু তামোল-পাণ

শ্ৰীপ্ৰণবীকা ডেকা

পোন প্ৰথমে ১৮৮৫ চনত ছাৰ ফ্ৰান্সিছ ভাংকে নামৰ ব্যক্তিগৰাকীয়ে ইংলেণ্ডৰ পৰা ভাৰতলৈ ধূঁপাত আনিছিল। পিছত ভাৰতৰ বিভিন্ন ঠাইত ইয়াৰ খেতিও কৰা হৈছিল। ফল স্বৰূপে সৰ্বসাধাৰণ লোকৰ মাজত ধূঁপাত সেৱনৰ অভ্যাস গঢ়লৈ উঠিছিল।

ধূঁপাতত এমোনিয়া (NH₃) কাৰ্বন-ড্ৰাই অক্সাইড (CO₂) এলডিহাইড (CHO), কিটন (- C = O), টবেকটাৰা আৰু নিক'টিন থাকে। ইয়াৰ ভিতৰত নিক'টিন শৰীৰ বাবে অতি ক্ষতিকাৰক। এইটো বিভিন্ন গৱেষণাৰ পৰা জানিব পৰা গৈছে যে নিক'টিনে ভিটামিন B₁₂) ধ্বংস কৰাৰ উপৰি B₁ আৰু B₆ ক ধ্বংস কৰে। তদুপৰি এনে ধৰণৰ মাদক দ্ৰব্য সেৱনৰ ফলত মগজুৰ স্নায়ুবোৰ উত্তেজিত হয় আৰু তেতিয়া মানুহৰ নিচা লাগে। ১৯৮৮ চনত ইংলেণ্ডত চলোৱা এক সমীক্ষাৰ পৰা এইটো জনা গৈছে যে চিগাৰেটৰ ধোঁৱাৰ পৰা মগজু উত্তেজিত হয় আৰু তেতিয়া মগজুৰ পৰা Acetyline নামৰ এবিধ পদাৰ্থ নিৰ্গত হয়। এই Acetyline বাবে হৃদপিণ্ডৰ স্পন্দন দ্ৰুত হয়। এনে ধোঁৱাৰ ফলত



মানুহৰ হৃদযন্ত্ৰ ক্ৰমে দুৰ্বল হয় আৰু কম দিনৰ ভিতৰতে মৃত্যুমুখত পৰে।

অসমীয়া সমাজত তামোল-পাণৰ আদৰ মন কৰিবলগীয়া। বিয়া-সভা, সকাম-নিকাম আদি সকলো অনুষ্ঠানতে তামোল পাণ ব্যৱহাৰ কৰা হয়। আলহী-অতিথি ঘৰলৈ আহিলেও প্ৰথমে তামোল-পাণেৰে সন্তোষণ ঘটায়। কিন্তু

এই তামোল-পাণ শৰীৰৰ বাবে কিমান ক্ষতিকাৰক সেই কথা এবাৰো চিন্তা কৰা নহয়। তামোলত Arocaline নামৰ এবিধ বিষাক্ত ক্ষাৰযুক্ত এলকোলেইড থাকে। তামোলৰ লগত

খোৱা চূণ আৰু ধূঁপাতৰ মিশ্ৰণে মুখ গহুৰৰত ঘাঁৰ সৃষ্টি কৰে। এই এলকোলেইডৰ ফলতে দাঁতত বিকৃত ৰঙৰ চামনি পৰে, জিভাত ঘাঁ সৃষ্টি হয় আৰু দাঁতৰ গুৰি নষ্ট হয়। তদুপৰি খোৱা ধূঁপাতৰ নিক'টিন পেটলৈ গ'লে পেটৰ ভিতৰত বিভিন্ন প্ৰকাৰৰ ৰোগ সৃষ্টি হয়। জৰ্দাপাণ, মিঠাপাণ আদি লগোৱা 'কামা' হ'ল অন্য এক ৰেজিনিক পদাৰ্থ। এই পদাৰ্থবিধ শৰীৰৰ বাবে অতি বিপদজনক। Arocaline বাবে তামোল খালে গাত ধৰে।■

মহাকাশৰ উপযোগী খাদ্য : মিঠাআলু

শ্ৰীৰেখাৰাণী ডেকা

আমি সকলোৱে মিঠা আলু খাই ভালপাওঁ। সাধাৰণতে অসমত দুবিধ মিঠা আলু দেখিবলৈ পোৱা যায়। ইয়াৰে এবিধ বগা আৰু আনবিধ ৰঙা। ৰঙা মিঠা আলু অতি পুষ্টিকৰ আৰু আমাৰ উৎকৃষ্ট খাদ্য। সম্প্ৰতি নেচনেল এৰ'নেটিকচ এণ্ড স্পেচ এডমিনিচট্ৰেশ্বন (National Aeronautics and Space Administration) চমুকৈ NASA ৰ জীৱবিজ্ঞান বিভাগে ৰঙা আলু আৰু ইয়াৰ গছৰ ওপৰত গৱেষণা চলাই আছে। ৰঙা আলু বিশ্লেষণ কৰি এইটো পোৱা গৈছে যে এইবিধ আলুত প্ৰায় ৬০-৭০ শতাংশ কাৰ্বহাইড্ৰেট থাকে। ইয়াৰ উপৰিও প্ৰ'টিন, কেলছিয়াম, লৌহ পদাৰ্থ, ভিটামিন C বা এছক'বিক এচিড, ৰিব'ফ্লেভিন বা ভিটামিন B₂ যথেষ্ট পৰিমাণে ৰঙা আলুত পোৱা যায়। সেইদৰে কমলা ৰঙৰ আলুৰ বিধত বিটাকৈৰ'টিন সৰহকৈ থাকে বুলি গৱেষণাৰ পৰা জনা গৈছে। এনে কাৰণতে বিজ্ঞানীসকলে ৰঙা আলুক কেসাৰ ৰোগৰ প্ৰতিষেধক হিচাপে ব্যৱহাৰ কৰিবলৈ চিন্তা-চৰ্চা কৰি আহিছে।

ৰঙা আলু গছজোপা অতি উৎকৃষ্ট খাদ্য। বিজ্ঞানীসকলে বিশ্লেষণ কৰি দেখুওৱাইছে যে ১০০ গ্ৰাম ৰঙা আলুৰ আগৰ ৰস বা চুপে এজন মানুহক দুদিনৰ ভিটামিন A, এদিনৰ ভিটামিন B₁+B₂ ভিটামিন C, লৌহ পদাৰ্থৰ যোগান

ধৰে। কিন্তু অতি দুখৰ বিষয় যে এই ৰঙা আলুৰ গছবোৰ কিছুমান ভেঁকুৰ, বেস্তেৰীয়া, ভাইৰাচৰ দ্বাৰা আক্ৰান্ত হয়। আজিকালি এনে ৰোগ দূৰ কৰিবলৈ জেনেটিক ইঞ্জিনিয়াৰিং পদ্ধতিৰে উন্নত জাত প্ৰস্তুত কৰিবলৈ বিজ্ঞানীসকলে চেষ্টা চলাই আছে।

অভাৱ-অনাটনৰ সময়ত একমাত্ৰ ৰঙা আলুৰ দ্বাৰা দেশৰ দুৰ্ভিক্ষ আঁতৰাব পাৰি। মহাকাশচাৰীসকলে মহাকাশযানত দীৰ্ঘ দিন থাকোতে ৰঙা আলুক খাদ্য হিচাপে ব্যৱহাৰ কৰে। বিজ্ঞানীসকলে মহাকাশযানত ব্যৱহাৰ কৰা খাদ্যসমূহৰ তালিকাত ৰঙা আলুক অষ্টম স্থান দিছে।

সম্প্ৰতি ভাৰত, চীন, জাপান, ভিয়েটনাম আদি দেশত ৰঙা আলু অতি জনপ্ৰিয় খাদ্য হিচাপে ব্যৱহাৰ কৰা দেখা গৈছে। বৰ্তমান বিশ্বত সৰহকৈ উৎপাদন হোৱা কৃষিজাত সামগ্ৰীসমূহৰ ভিতৰত ৰঙা আলুৰে সপ্তম স্থান অধিকাৰ কৰি আছে। এইবিধ কৃষিজাত সামগ্ৰী উৎপাদন কৰিবলৈ বিশেষ কষ্ট কৰিব নালাগে। কম খৰচ আৰু কম শ্ৰমেৰে এইবিধ খেতি কৰিব পাৰি। ইয়াৰ বাবে বেছি সাৰুৱা মাটিৰো প্ৰয়োজন নাই। সেইদৰে এইবিধ খেতিৰ বাবে বৰষুণৰো প্ৰয়োজন নাই। অতি খৰাং অঞ্চলতো ৰঙা আলুৰ খেতি হয়। সেয়েহে ইয়াক খৰাং বতৰৰ খেতি বুলি কোৱা হয়।■

ছজিনাৰ ঔষধি গুণ

শ্ৰীগোবিন্দ চন্দ্ৰ ডেকা

সম্প্ৰতি সমগ্ৰ বিশ্বত ছজিনাৰ বিষয়ে বিস্তৰ গৱেষণা আৰম্ভ কৰা হৈছে। বৰ্তমান আমেৰিকা, আফ্ৰিকা, পাকিস্তান আদি দেশসমূহে ছজিনাৰ বিভিন্ন অংশৰ ওপৰত গৱেষণা চলাবলৈ লৈছে। আমাৰ ভাৰতবৰ্ষতো ছজিনাৰ বিষয়ে বিস্তৰ অধ্যয়ন কৰা হৈছে। ইতিমধ্যে অন্ধ্ৰপ্ৰদেশ, তামিলনাডু, কৰ্ণাটক, উৰিষ্যা আদি ৰাজ্যত ছজিনা খেতি কৰা পৰিলক্ষিত হৈছে। অতীতৰ পৰা মানুহে ছজিনা গছৰ প্ৰতিটো অংশ খাদ্য হিচাপে ব্যৱহাৰ কৰি আহিছিল। সম্প্ৰতি ছজিনাৰ পুষ্টি আৰু ঔষধি গুণৰ বিষয়ে জানিব পৰাত সমগ্ৰ বিশ্বত ছজিনাৰ জনপ্ৰিয়তা বৃদ্ধি পাব ধৰিছে।

সাধাৰণতে ছজিনা বুলি ক'লে ছজিনা গছৰ দীঘল দীঘল ছেইবোৰক বুজা যায়। এই ছেইবোৰত শৰীৰৰ বাবে উপকাৰী বহুতো মূল্যবান পদাৰ্থ থাকে। আমাৰ শৰীৰৰ বাবে প্ৰয়োজনীয় ভিটামিন A, B, C, প্ৰচুৰ পৰিমাণে ছজিনাৰ ছেইবোৰত পোৱা যায়। তদুপৰি ছজিনাত ট'ক'ফেৰল (ভিটামিন E) আৰু এচিডো (ভিটামিন B₅) থাকে। সেইদৰে ছজিনাত ছেইবোৰত কেলছিয়াম, ফছফ'ৰাছ, লৌহ পদাৰ্থ আদিও থাকে। মুঠতে ১০০ গ্ৰাম ওজনৰ ছজিনাৰ ছেইত প্ৰায় ২.৫ গ্ৰাম প্ৰ'টিন, ০.১

গ্ৰাম ছৰী জাতীয় পদাৰ্থ, ৮.৫ গ্ৰাম শ্বেতসাৰ, ৪.৮ গ্ৰাম আঁহ জাতীয় পদাৰ্থ, ২ গ্ৰাম ছাই আৰু যথেষ্ট পৰিমাণৰ পানী থাকে। ছজিনাৰ পুৰঠ গুটিবোৰ শুকুৱাই বা সেকি বাদামৰ দৰেও খাব পাৰি।

ছজিনাৰ তেল অতি উপকাৰী। ইয়াৰ বিভিন্ন কাৰ্যত ব্যৱহাৰ কৰিব পাৰি। ছজিনাৰ তেলক বেন অইল (Ben Oil) বুলি কোৱা হয়। এইতেলত চাৰিবিধ পদাৰ্থ থাকে। (১) অলিক এচিড (১৫.৭%) (২) পামিটিক এচিড (৯.৩%) (৩) ষ্টেৰিক এচিড (৭.৪%) আৰু (৪) বেহনিক এচিড (৮.৬%)। এই তেল খাব পাৰি। ৰিফাইন কৰা ছজিনাৰ তেল পৰিস্কাৰ আৰু গন্ধহীন। তদুপৰি জুই জ্বলোৱা কাৰ্যতো ছজিনাৰ তেল ব্যৱহাৰ কৰিব পাৰি। ছজিনাৰ তেল চুলিৰ সাজসজ্জা আৰু প্ৰসাধন কাৰ্যতো ব্যৱহাৰ কৰা হয়। বহুতো সূক্ষ্ম যন্ত্ৰ-পাতিত লুব্ৰিকেটিভ অইল হিচাপে ছজিনাৰ তেল ব্যৱহাৰ কৰা হয়। সম্প্ৰতি ছজিনাৰ তেলত বীজাণুনাশক দ্ৰব্য থকাৰ প্ৰমাণ পোৱা গৈছে আৰু এই বিষয়ে লণ্ডন বিশ্ববিদ্যালয়ৰ ৰসায়ন বিভাগৰ কেইজনমান গৱেষকে ছজিনাৰ গুটিৰ পৰা এবিধ উৎপৰিৱৰ্তনকাৰী (Mutagen) যৌগ আহৰণ কৰিছে আৰু এই যৌগটোক 4 (oc-I-

rhamnosylexy phenylactonitrile) নামেৰে জনা যায়।

গৱেষকসকলে এইটো দেখুৱাইছে যে, ছজিনাৰ গুটিত পানীত সহজে দ্ৰৱীভূত হোৱা এবিধ পদাৰ্থ আছে। এইবিধ পদাৰ্থই ফিটকিৰিৰ কাম কৰে। অপৰিস্কাৰ পানী পৰিস্কাৰ কৰিবলৈ এইবিধ পদাৰ্থ ব্যৱহাৰ কৰা হয়। গৱেষকসকলে ফিটকিৰি আৰু ছজিনাৰ পদাৰ্থ বিধৰ মাজত তুলনামূলক বিশ্লেষণ কৰি দেখুওৱাছে যে ছজিনাৰ পৰা আহৰণ কৰা পদাৰ্থ বিধে ফিটকিৰিতকৈ কম সময়ত পানী পৰিস্কাৰ কৰিব পাৰে।

ছজিনাৰ পাততো বহুত ঔষধি গুণ আছে।

পাতবোৰত ঔষধি গুণ থকাৰ উপৰিও বিটা কেৰটিন, ভিটামিন C, লৌহ পদাৰ্থ, পটাছিয়াম আছে। ছজিনা পাতৰ বস খালে কেঁচুৱাৰ মাকৰ গাখীৰ বৃদ্ধি হয়। সেয়েহে কেঁচুৱাক গাখীৰ খুৱাই থকা মহিলাক ছজিনাৰ পাত সিজাই খাব দিয়া হয়। বহুতে পাতৰ পৰা আচাৰ, চালাত আদি প্ৰস্তুত কৰে। কিছুমানে ছজিনাৰ পাত গুৰি কৰি চুপ বা চচ তৈয়াৰ কৰিও খাই। মুঠতে ছজিনাৰ ছেইৰ পৰা ডাল-পাতলৈ সকলোতে পুষ্টি আৰু ঔষধি গুণ আছে আৰু এই পুষ্টি আৰু ঔষধি গুণৰ বিষয়ে গৱেষণাত প্ৰমাণ হোৱাৰ পিছত সমগ্ৰ বিশ্বত ছজিনাৰ জনপ্ৰিয়তা বাঢ়িব ধৰিছে।■■

“বৰ অসমৰ প্ৰাণ প্ৰতিষ্ঠাতা আৰু অসমীয়া সাহিত্য সংস্কৃতিৰ পিতৃস্বৰূপ শ্ৰীমন্ত শঙ্কৰদেৱৰ দৰে প্ৰতিভাসম্পন্ন পুৰুষ ভাৰত নাগাৰে পৃথিৱীৰ আন ঠাইত বিৰল। তেওঁ জাতিটোক একগোঁদি গুণ। কণাগুৰু বিষ্ণুৰাভাই কৈছিল— অসমীয়া গীত, বাদ্য, নৃত্য, সুৰ-সংগ্ৰহ, সাহিত্য-ভাণ্ডাৰ, নাম-কীৰ্তন, ধোমা, বৰগীত, অঙ্কনাট, নামঘৰ, খোণ, মৃদঙ্গ, তাল, ভাজঘৰ, দৌমাত্ৰা, হাটী, ধনপূজি, সমাজ, ধৰ্ম, বিচাৰ, নীতি, আইন, নৈতিক, আন্দোলন, অহিংসা, ত্যাগ, বৈৰাগ্য, সমাধি একগোঁদি শঙ্কৰদেৱে আমাক দি গুণ। তদুপৰি এই বিভিন্ন জনগোষ্ঠীক ধৰ্ম আৰু সংস্কৃতিৰ যোগেদি একত্ৰিত কৰি বৃহৎ জাতি গঠনৰ আঁচনি গৈছিল আৰু কৃতকাৰ্য হৈছিল। বিভিন্ন জনগোষ্ঠীৰ বৰ্ণাঢ্য সংস্কৃতিৰ উম্মেহতীয়া উপাদানসমূহৰ যোগেদি তেওঁ নৱবৈষ্ণৱ ধৰ্মৰ সংস্কৃতি সৃষ্টি কৰি একগোঁদক আকৰ্ষিত কৰিছিল। এনে এগৰাকী পুৰুষৰ জীৱন আৰু সু-পাৰিকল্পিত কৰ্মধাৰা সম্প্ৰতি অতিশয় প্ৰাসংগিক হৈ পৰিছে।”

—ড° লক্ষ্মীনন্দন বৰা